

L'ALBERTVILLOIS

Le journal d'information de la Ville d'Albertville

Novembre - Décembre 2022

#38



p. 4 et 5
**Les travaux
dans la Ville**

p. 7 à 11
DOSSIER
**Le Centre Hospitalier
Albertville-Môutiers**

p. 16
**Projet Erasmus+
WeCan avec le collège
La Combe de Savoie**



Chères Albertvilloises, Chers Albertvillois,

L'année 2022 nous a appris que chaque geste compte pour le futur de notre environnement et sa préservation.

Vous pourrez ainsi voir dans ce numéro les travaux d'isolation de l'école élémentaire Pargoud, le développement du réseau de composteurs publics ou les cantines rebelles qui entrent dans notre volonté d'améliorer aussi bien notre impact sur l'environnement que notre qualité de vie.

Notre dossier se concentre sur une institution indispensable au sein de notre bassin : le CHAM, Centre Hospitalier Albertville Moûtiers. Le centre hospitalier offre un service de soins et un accès à la santé, physique ou mentale, à tous les habitants. Depuis 30 ans, que cela soit sur le site de Moûtiers ou d'Albertville, ses services se sont développés, agrandis et spécialisés afin de pouvoir répondre au mieux aux besoins des patients.

De nouveaux services en termes d'économie et d'emplois sont évoqués dans ce numéro, avec l'arrivée d'une permanence de l'Adie les

mercredis, au 45 avenue Jean-Jaurès, afin d'accompagner les entrepreneurs de notre territoire.

Pour la fin d'année, la distribution de chocolats à nos aînés reprendra et nous permettra de leur rendre une visite bienveillante.

Cet hiver, les fêtes de fin d'année seront de retour à Albertville. Elles s'installeront sur l'esplanade de l'Hôtel de Ville ainsi que sur la Place de l'Europe du 3 décembre au 2 janvier. Vous pourrez y découvrir un marché de Noël, des animations musicales, le Parc Neige et Glace avec, notamment, une piste de luge ou encore le Père Noël en personne !

Enfin, les élus et l'ensemble des services de la Ville se joignent à moi pour vous souhaiter de belles et heureuses fêtes de fin d'année. Bonne lecture !

Frédéric Burnier Framboret
Maire d'Albertville
Vice-Président de la Communauté
d'Agglomération Arlysère

Fabienne Grailles, une médecin à l'hôpital de jour



« On ne sait jamais où la vie nous mène », voilà ce que pourrait dire Fabienne Grailles en résumé de son parcours. Elle a fait ses études à Lille puis est partie 8 ans en Martinique pour revenir à Grenoble pendant 2 ans. En 2007, elle rejoint le CHAM en tant qu'urgentiste. En 2015 c'est le service de gastro entérologie qui s'occupe des chimiothérapies mais suite à la recrudescence de travail, elle fait une formation d'un an en carcinologie clinique (pour la prise en charge de patients atteints de cancer) et peut ainsi suivre les patients en chimiothérapie depuis 2016, conjointement avec les oncologues de Chambéry.

En 2016, ce sont aussi les débuts de l'hôpital de jour avec seulement une infirmière et une aide-soignante. Dans les années qui suivent, les demandes explosent. La double casquette de l'hôpital de jour entre oncologie et ambulatoire amène son succès : 6 infirmières, 6 aides-soignantes et 2 ASH (aide-soignant en milieu hospitalier) se joignent à l'exploration en 2019. Le personnel se forme et établit un protocole pour être le plus possible à l'écoute des patients comme avec une consultation d'annonce, par une des 4 infirmières formées, lors de la première cure. En effet, la première annonce de pathologie est souvent très dure et Fabienne Grailles ainsi que son équipe ont

donc mis en place une « seconde » annonce pour correspondre au plan cancer et pouvoir répondre aux questions des patients après qu'ils aient pu réfléchir à leur condition.

Cette liberté de fonctionnement en tant que petite structure s'accompagne aussi d'une « école de la découverte ». Elle se remémore quand le service n'était qu'un « bout de couloir aménagé » et espère, bientôt, avoir une salle de réunion et d'accueil réservée au service. Elle avoue cependant que de pouvoir proposer aux patients une chambre individuelle ou double avec vue sur la montagne, pour se reposer après les soins, cela n'a pas de prix. Elle essaye, avec le reste du personnel, le plus possible de mettre au point une ambiance « cocooning ».

Ce qui lui plaît, en contraste avec les urgences, c'est le suivi des patients que ce métier lui permet. Pour elle, au bout d'un moment le masque de patient tombe pour devenir une connaissance que l'on retrouve avec plaisir une fois remis, ou que l'on pleure une fois partie. Cette impression d'être utile

et cette capacité de prendre du temps pour chacun s'accompagnent aussi d'une charge mentale. C'est pour cela que Fabienne Grailles est fière d'être parmi une équipe soudée, qui sait se soutenir dans les moments difficiles ou plaisanter dans ceux plus légers.

Dans ce service, toujours en agrandissement, qui ne lui permet jamais de s'ennuyer, Fabienne Grailles rêve d'un service hyperfonctionnel. Il serait avec des soins de support toujours plus étendus (diététicienne, psychologue, socio-esthéticienne...) pour que les patients à proximité n'aient pas à se déplacer trop loin.

L'hôpital de jour est là pour qu'ils puissent venir sans se fatiguer pour leurs chimiothérapies, leurs transfusions etc... pour prendre soin des autres, encore et toujours, mais mieux.



POURQUOI VENIR À L'HÔPITAL DE JOUR ?

L'hôpital de jour assure la prise en charge sur les plans diagnostic, thérapeutique et éducatif des patients avec une orientation médico-oncologique (pour les personnes atteintes d'un cancer). Il propose aussi des soins de support et des prestations de confort pour la prise en charge des patients chroniques.

SOMMAIRE

ENTREPRENDRE

- P. 3 Portrait de Fabienne Grailles
- P. 4 Stade Jo Fessler, Pont des Adoubes
- P. 5 Bilan 2022 des travaux de voirie
- P. 6 Cantines rebelles, Composteurs, Pump Track

ACCOMPAGNER

- P. 14 Négawatt, Les étoiles d'Hestia, Pause risque
- P. 15 Distribution des chocolats de Noël, Plan communal de sauvegarde
- P. 16 Erasmus+ WeCAN

DÉCOUVRIR

- P. 17 Championnat de boxe, Sensibilisation aux addictions
- P. 20 Patrimoine
- P. 21 Noël en lumières
- P. 22-23 Agenda

DOSSIER

- P. 7 à 11 Le Centre Hospitalier Albertville-Moûtiers

- P. 12-13 Albertville en images
- P. 18 Expression libre
- P. 19 Infos mairie

L'Albertvillois, magazine municipal édité par la Ville d'Albertville, 12 cours de l'Hôtel de Ville, 73207 Albertville Cedex
• Directeur de la publication : Frédéric Burnier Framboret, maire
• Rédactrice en chef : Delphine Hinard
• Maquette : Coralie Kintz

• Rédaction : Delphine Hinard et Lucie Grodet
• Dépôt légal : décembre 2018
• Crédits iconographiques : Ville d'Albertville, Dôme Théâtre, Koala, Freepik, Pixabay, Laurent Fabry, Hubert Helleu, Velosolutions, Halle Olympique
• Conception et réalisation : Service communication

• Distribution : Tri Vallées, Gilly-sur-Isère
• Impression : Imprimerie Cusin
• Tirage : 11 000 exemplaires sur papier 100% PEFC

Si vous rencontrez des problèmes de distribution concernant ce magazine ou si vous avez des questions s'y rapportant, n'hésitez pas à contacter le Service Communication au 04 79 10 43 14 ou par courriel : communication@albertville.fr

Le nouveau bâtiment du stade Jo Fessler se monte !



Le 23 septembre avait lieu le lancement des travaux de rénovation du stade et ces derniers s'effectueront jusqu'au printemps 2023. Le montant prévisionnel de l'opération pour la partie travaux (isolation, nouveau bâtiment, réhabilitations nécessaires etc...) s'élève à 1 325 261 €. Le budget est pris en charge à 80% par la Ville soit 1 060 261 €, à hauteur de 165 000 € pour le Conseil départemental de Savoie et, via le DSIL 2021 (dotation de soutien à l'investissement local), l'État subventionne 100 000 €.

En ce qui concerne la nature des travaux en eux-mêmes, en complément des nouveaux

locaux de buvette et de stockage, d'autres aménagements seront effectués. Sur une partie de la tribune, une ouverture sera faite (en-dessous des gradins) avec un agrandissement des places pour qu'une personne en fauteuil roulant (ou à mobilité réduite) puisse s'installer dans les gradins et non pas à côté comme c'était le cas auparavant. Les vestiaires et infrastructures déjà existants seront aussi remis à neuf et aux normes pour une utilisation plus confortable par les clubs sportifs.

Les travaux dureront 10 mois avant que le stade puisse briller comme un sou neuf. Ils

LE SAVIEZ-VOUS ?

Une capsule contenant les plans de la nouvelle construction a été insérée dans la structure déjà existante. L'emplacement sera indiqué par une plaque présente sur le bardage.



ne devraient pas influencer sur la qualité du gazon ou du terrain.

Résultat du test pour les vélos sur le Pont des Adoubes

D'avril dernier à fin août, une expérience a été proposée pour le passage de la Véloroute 62 dans Albertville. Il s'agissait de passer le Pont des Adoubes de trois à deux voies et de réserver la voie restante à une piste cyclable en double sens. Cette modification de la voirie avait pour ambition de permettre aux cyclistes de traverser l'Arly en étant plus en sécurité, surtout lors de la belle saison où ce moyen de locomotion peut entraîner des perturbations dues à sa multiplication rapide et, parfois, au manque de visibilité.

Néanmoins, suite aux remontées des automobilistes pour qui la suppression d'une voie a entraîné des ralentissements voire des bouchons, cette modification ne sera pas gardée de manière définitive. Cet

essai n'est donc pas concluant. La Ville, en concertation avec les associations cyclistes, poursuit son travail sur les mobilités douces entre les deux rives de l'Arly et pour une meilleure sécurité des cyclistes lors de ce passage.

D'autres projets sont à l'étude en coopération avec l'agglomération Arlysère et l'agence Écomobilité. Une solution possible passerait par le Pont du Mirantin mais il faudrait pour cela une réelle adaptation des infrastructures, comme par exemple la création d'une passerelle, pour ne pas gêner la circulation des



habitants de la Plaine de Conflans. Ce type d'aménagement nécessite un budget d'investissement élevé qui mérite une étude approfondie et des soutiens financiers des partenaires publics.

Bilan 2022 des travaux de voirie

Pour faciliter la circulation et éviter les dégradations prématurées des véhicules, la Ville refait régulièrement les voiries les plus sujettes aux dégradations du temps. Cette année, ces travaux de réfection des chaussées concernent :

- Rue Commandant Dubois
- Rue Henri Cartier Moulin
- Croisement de la rue Félix Chautemps et de la rue Jacques Porraz
- Chemin des Trois Poiriers
- Avenue Joseph Fontanet en partenariat avec la Ville de Gilly-sur-Isère

Pour les deux dernières voiries, les travaux ont lieu entre octobre et décembre. Il s'agit de remettre la voirie en état, notamment en refaisant les enrobés.

À cela, il faut ajouter que la reprise des ralentisseurs avenue Sainte-Thérèse permet un passage moins abrupt des véhicules.

Les travaux de voirie dans leur ensemble représentent un investissement de 500 000 € pour la Ville, chaque année.



Réhabilitation de l'école élémentaire Pargoud



L'école Pargoud est un bâtiment ancien, datant du XIX^e siècle. Des travaux ont déjà été engagés dans cette école avec la rénovation de plusieurs salles de classe et du plancher d'un de ses bâtiments en 2019. Malgré les travaux d'entretien réalisés, l'école nécessite une rénovation importante, notamment pour isoler le bâtiment.

Sur une surface globale de 1480 m², l'intervention aura pour but :

- la remise à niveau de la structure et de l'enveloppe du bâtiment,
- la rénovation des revêtements intérieurs pour améliorer le confort intérieur en été comme en hiver,
- l'amélioration de la qualité de l'air intérieur avec une ventilation mécanique contrôlée double flux,
- l'isolation du bâtiment en respectant l'aspect architectural,
- la mise aux normes sécurité et accessibilité.

Le montant prévisionnel de l'opération s'élève à 1 437 750 € HT et est financé :

- à 58 % par la Ville d'Albertville (827 750 €),
- à 26 % par l'État dans le cadre du Plan France Relance – DSIL Rénov (375 000 €),

- à 16 % par le Conseil départemental de Savoie (225 000 €).

Les travaux se feront en deux phases de janvier à octobre 2023 puis de juin à septembre 2024.

PLUS
DE SÉCURITÉ
EN MONTANT
À CONFLANS

Un projet de reconstruction a été réalisé au niveau des escaliers menant à la Cité médiévale. Un escalier en maçonnerie a été fait en remplacement de la passerelle métallique pour éviter les glissades et avoir un mobilier urbain plus pérenne. À ceci s'ajoute la mise en place d'un garde-corps pour mieux sécuriser descentes et montées de ces escaliers qui peuvent se révéler d'autant plus difficiles avec les intempéries hivernales.



La modification n°3 du PLU est approuvée



La modification n°3 du PLU (plan local d'urbanisme) a été approuvée lors du Conseil

municipal du 26 septembre dernier. Destinée à limiter l'urbanisation de zones déjà denses, cette modification consiste à fixer des réglementations quant à l'intégration paysagère des nouveaux bâtiments, à privilégier les parkings vélos et non enrobés ou encore l'obligation de performances énergétiques des constructions.

Retrouvez sur www.albertville.fr (page urbanisme) toutes les informations concernant cette modification.

Nouveaux composteurs à Saint-Sigismond



Le 16 septembre dernier, **deux nouveaux bacs à compost** ont rejoint le « réseau » de composteurs albertvillois, cette fois-ci à **Saint-Sigismond**. Lorsque le premier sera plein, un troisième sera ajouté (d'ici 6 mois) pour permettre une rotation, le temps que le broyat se prépare.

Si vous voulez commencer à diminuer vos ordures ménagères en mettant votre compost

de côté, **Arlysère** fournit à tous les habitants **un seau gratuit par foyer** que vous pouvez ensuite emmener aux composteurs de quartier. Pour demander le seau, vous pouvez le réserver sur arlysere.fr ou directement en contactant Arlysère au 04 79 10 03 68.

Pour composter dans votre quartier :

Centre-ville :

- Place du petit marché, derrière le Dôme
- Square Soutiras, jardin du bâtiment l'Arpège, à côté du petit parc à chiens

Quartier de la gare :

- Parc Aubry, à côté du bâtiment du Trésor Public

Conflans :

- Dans le bas du parc de la Maison Perrier de la Bâthie

Saint-Sigismond :

- Route du Perthuis, parking de la Croix de l'Orme

L'an dernier, les composteurs collectifs de l'agglomération ont ainsi évité plus de **40 tonnes** d'ordures ménagères. Sur Albertville, **le broyat créé par le compost est utilisé** par les jardins familiaux, le centre technique municipal et les particuliers qui en font la demande. Une affiche est mise en place sur les composteurs collectifs pour prévenir les riverains de cette possibilité.



Le Pump Track vous attend !

Le parc olympique dispose maintenant de son propre Pump Track. Créé de manière à modifier le moins possible le paysage, un des gros points du dossier était de ne pas nuire à la végétalisation du lieu, afin de ne pas créer un îlot de chaleur. Élément essentiel aujourd'hui de tout complexe sportif, il est notamment adressé aux jeunes en complément du Skate Park. D'un montant total de 122 934 € HT, le Pump Track est co-financé par l'ANS (Agence Nationale du Sport) et la Ville d'Albertville. Cette nouvelle infrastructure s'inscrit aussi

dans la volonté de l'équipe municipale de **promouvoir les mobilités douces.**



Les Cantines se rebellent !

La cuisine centrale a participé au concours **Cantines rebelles** organisé par Un Plus Bio et a été nominée dans la catégorie « Ville rebelle ». Une quinzaine de personnes, notamment des jeunes en contrat emploi consolidé, fait tourner la cuisine centrale et se mobilise pour obtenir le label. L'équipe travaille avec 14 producteurs locaux pour l'approvisionnement. Si ceux-ci ne peuvent pas fournir ou n'ont pas assez de récoltes, alors les cantines rebelles privilégient les légumes moches (produits non calibrés, le plus souvent jetés).

De plus, les deux diététiciennes qui font les menus essayent d'avoir des produits de qualité et ajustent les grammages par convive, regardent la popularité des plats. Grâce à cela, il y a environ 45 g de gaspillage par repas contre 90 g en moyenne pour la France. Une attention particulière est aussi donnée aux étapes de transformation comme avec la cuisson basse température pour conserver au maximum les nutriments et la qualité de goût et de texture. Et puisque ce sont des cuissons longues, elles sont lancées la nuit pour plus d'économies !



Le CHAM prend soin de vous !

Implanté sur les communes d'Albertville et de Moûtiers, le CHAM propose une offre de soins alliant proximité et spécialités qui font sa spécificité. Il dessert un bassin de population de plus de 120 000 habitants et des territoires fortement impactés par l'afflux de touristes.

Pour apporter une réponse adaptée au besoin de santé des Albertvillois, le CHAM enrichit régulièrement son offre de soins en proposant de nouvelles consultations spécialisées sur les sites d'Albertville et de Moûtiers (comme récemment la neurologie, la rhumatologie, la prise en charge des pathologies du rachis, la prise en charge de la douleur, l'infectiologie, etc...), en se dotant de nouveaux équipements biomédicaux (appareil d'isocinétisme pour les tests musculaires, scanner, télémédecine, salle d'accouchement physiologique, etc...) et en développant de nouveaux services aux patients avec, par exemple, le développement de la prise de rendez-vous en ligne via Doctolib.



Une offre de soins complète et innovante

L'offre de santé du CHAM répond aux besoins des habitants, saisonniers et touristes des bassins d'Albertville, de Moûtiers ainsi que des vallées du Val d'Arly, du Beaufortain et de la Tarentaise.

• **L'offre d'hospitalisations couvre l'ensemble des secteurs d'activité :** médecine, chirurgie, obstétrique, gériatrie, long séjour, soins de suites et de réadaptation, avec un trait caractéristique pour la filière du sport et de la traumatologie. Selon votre pathologie, il pourra vous être proposé une hospitalisation complète, ambulatoire ou bien à domicile.

• **L'offre de consultations proposée sur les sites d'Albertville et de Moûtiers** vous permet d'être suivi par un spécialiste sur un large panel de spécialités : anesthésie, traumatologie et médecine du sport, imagerie, cardiologie, pneumologie, dermatologie, chirurgie viscérale,

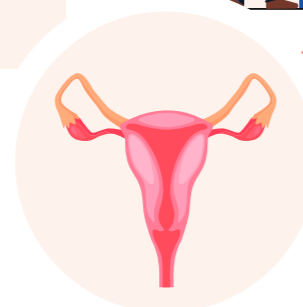
orthopédique et gynécologique, gastro-entérologie, gynécologie, obstétrique, vasculaire, hématologie et oncologie, trouble de la mémoire, endocrinologie, pédiatrie, rhumatologie, urologie et douleur. Vous pouvez en retrouver l'amplitude ci-contre. En nouveauté depuis début octobre, la prise de rendez-vous en consultation peut se faire depuis Doctolib !

• **Le CHAM prend également en charge les urgences et les soins non programmés.** Le site de Moûtiers dispose d'un Centre d'Accueil Médical et d'un SMUR. Le site d'Albertville dispose d'une maison médicale ouverte de 20h à minuit, d'un service d'urgences et d'un équipage SMUR. En saison touristique, le dispositif est complété du SMUR hélicoptère.

👉 **Pour connaître toute l'offre de soins :**
www.cham-savoie.fr,

👉 **Pour prendre rendez-vous avec un spécialiste :**
sur www.doctolib.fr/hopital-public/albertville/cham-albertville-moutiers,

👉 **Pour joindre le standard :** 04 79 89 55 55.



ORGANES GÉNITAUX

- Chirurgie gynécologique
- Consultations gynécologiques
- Fertilité, contraception et orthogénie
- Urgences gynécologiques

MATERNITÉ - OBSTÉTRIQUE

- Suivi de grossesse y compris difficile
- Échographie prénatale
- Projet de naissance personnalisé et salle d'accouchement « nature »
- Offre de soins complémentaires comme préparation à la naissance, accompagnement à l'allaitement, acupuncture, hypnose, diététique, addictologie
- Urgences obstétricales

PÉDIATRIE

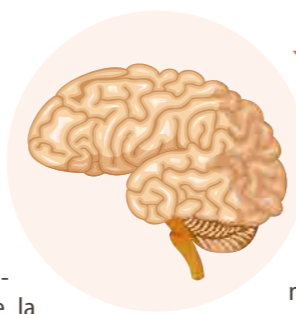
- Chirurgie pédiatrique
- Unité de néonatalogie
- Urgences pédiatriques
- Médecine de l'enfant et de l'adolescent
- Éducation thérapeutique des jeunes patients
- Suivi médico psychologique
- Prise en charge de la douleur de l'enfant
- Prise en charge des troubles du comportement alimentaire

GÉRIATRIE

- Deux EHPADs qui permettent des soins de courte ou longue durée
- Une équipe mobile de gériatrie qui intervient dans les autres services
- Soins de suite et de réadaptation pour ré-autonomiser les patients âgés
- Court séjour gériatrique

ET AUSSI...

- Anesthésie et soins continus
- Algologie et soins palliatifs pour la prise en charge de la douleur aiguë et chronique
- Allergologie : troubles du sommeil, allergies médicaments et venins
- Addictologie avec l'équipe pluridisciplinaire (ELSA)
- Dermatologie
- Endocrinologie
- Hématologie (médecine liée au sang)
- Infectiologie avec les bilans IST, un suivi VIH, hépatites virales, pathologies de retour de voyage, etc...
- Imagerie médicale : scanner, IRM, radiologie, échographie
- Médecine interne pour les maladies auto-immunes, les rhumatismes inflammatoires, les vascularités
- Médecine polyvalente
- Médecine du sport pour les sportifs de haut niveau comme pour les amateurs
- Oncologie pour les suivis de chimiothérapies
- Pathologie du rachis



TÊTE

- ORL
- Neurologie
- Consultations mémoire
- Chirurgie thyroïdienne
- Neuropsychologie

MEMBRES ET RACHIS

(BRAS OU JAMBES)



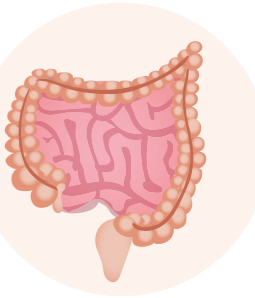
- Chirurgie des membres supérieurs et inférieurs (épaule, coude, poignet, main, hanche, genou, bassin) : prothèse, microchirurgie, arthroscopie, ostéosynthèse
- Urgences de la main : chirurgie et immobilisation par orthèse thermoformée adaptée
- Prise en charge des pathologies du rachis, dont cimentoplastie percutanée
- Traumatologie liée à la pratique du sport et à l'accidentologie
- Médecine du sport
- Rhumatologie

SYSTÈME CARDIO-RESPIRATOIRE



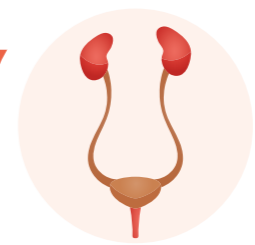
- Chirurgie vasculaire
- Pneumologie pour l'asthme ou autres problèmes respiratoires
- Cardiologie : épreuves d'effort, échocardiographie, transthoracique, holter

SYSTÈME DIGESTIF



- Chirurgie carcinologique digestive
- Chirurgie viscérale et digestive avec chirurgie de la thyroïde, de la paroi abdominale, du tube digestif et de la vésicule biliaire et du rectum
- Gastro-entérologie pour les maladies inflammatoires de l'intestin, les ulcères, les hépatites, etc...
- Endoscopie pour les coloscopies et les fibroscopies

SYSTÈME URINAIRE



- Chirurgie urologique

LE CHAM EN QUELQUES CHIFFRES

- 2 sites hospitaliers : Albertville et Moûtiers
- 2 EHPAD : Albertville et Moûtiers
- 2^{ème} établissement hospitalier de la Savoie
- 1 000 professionnels dont 100 médecins
 - 1 IRM, 2 scanners
 - 6 salles de bloc opératoire
- 1 plateau technique endoscopique
- 1 centre de médecine du sport
- Et par an :
 - 30 000 consultations et actes externes
 - 42 000 actes d'imagerie
 - 19 000 hospitalisations
 - 38 000 passages aux urgences
 - 5 800 interventions chirurgicales
 - 900 naissances
 - 700 sorties SMUR hélicoptérées par an



3 questions à Frédéric Burnier Framboret

Maire d'Albertville



1 - Il devient difficile de trouver un médecin ou des spécialistes à Albertville. Que fait la commune pour lutter contre la désertification médicale ?

Nous avons beaucoup travaillé avec la communauté médicale albertvilloise pour mettre en œuvre l'espace santé, 45, rue Jean Jaurès, sur le site de l'ancien hôpital, où 14 professionnels de santé sont regroupés dans un même espace : généralistes, kinésithérapeutes, ostéopathes, infirmières, sages-femmes... Cet espace a rapidement été complet et c'est pourquoi aujourd'hui, nous travaillons sur un autre site en centre-ville, pour développer encore plus l'offre de soins sur Albertville et attirer de nouveaux praticiens.

2 - Qu'en est-il de l'hôpital ?

Il y a aussi une pénurie nationale de soignants et de médecins à l'hôpital. Le CHAM a renforcé

sa communication sur ses spécificités et ses offres de soins. Il a notamment resserré ses liens avec la médecine de ville et les médecins libéraux des stations de ski pendant les périodes touristiques. Ces nouveaux partenariats lui permettent d'avoir une offre de soins adaptée aux besoins du territoire. En termes de recrutement, il a su se développer sur les réseaux sociaux et participe à mieux accueillir son personnel en lui proposant notamment des logements sur Albertville.

3 - Quelles sont les perspectives hospitalières à venir ?

Nous travaillons avec le CHAM, les services de l'Etat et le département de la Savoie pour finaliser le projet de reconstruction de l'EHPAD Claude Léger à côté de l'hôpital. Ce projet permettra d'améliorer les conditions d'accueil de nos aînés, de permettre également au personnel hospitalier de bénéficier d'un meilleur environnement de travail, mais surtout d'être en proximité et en connexion directe avec l'hôpital.

5 choses à connaître avant de se rendre aux Urgences

1. Le corps de métier des urgences, ce sont les **urgences vitales** et la prise en charge initiale des pathologies **qui ne peuvent pas l'être en dehors de l'hôpital**. Le service des urgences n'est pas là pour **se substituer aux médecins généralistes**. Si vous n'avez pas de médecin traitant ou que vous n'en trouvez pas, il vaut mieux aller à la **Maison médicale** (ouverte du lundi au vendredi de 20h à minuit, le samedi de 12h à minuit, le dimanche et les jours fériés de 8h à minuit).
2. Si vous pensez être confronté à une urgence vitale ou que vous ne savez pas où et dans quel délai vous devez consulter, **faites le 15 !** Les urgences sont ouvertes pour vous répondre 24h sur 24, 7j sur 7, 365 jours par an.
3. L'ordre d'arrivée, le mode d'entrée (ambulance, sapeurs-pompiers, moyens personnels...) n'impactent pas sur votre délai de prise en charge : **seule la gravité** de votre cas le fait. Les patients **les plus graves sont traités prioritairement**. L'attente est due à d'autres personnes dans une situation plus critique. Aussi, venir **la nuit** ou **tôt le matin** n'est pas la solution puisqu'il y a moins de personnel. La vraie question est : **Ai-je vraiment besoin de venir aux urgences et dans quel délai ?**
4. À Albertville, en saisons touristiques (été et hiver), les effectifs des équipes sont adaptés, notamment avec une filière montagne qui facilite le lien entre les médecins de stations et les équipes chirurgicales.
5. Passer par les Urgences (physiquement ou par téléphone) ne permet pas d'obtenir un rendez-vous pour la radiologie, un examen biologique ou un arrêt de travail. De plus, le service n'a pas de standard dédié, le temps passé au téléphone par les soignants est du temps en moins pour les soins et augmente le temps d'attente pour les patients et leur famille.



Les dessous cachés de la Médecine du Sport



Le Centre de médecine du sport a longtemps été indépendant et situé en centre-ville d'Albertville. En 2019, il intègre des locaux refaits à neuf au sein de l'hôpital d'Albertville pour une meilleure relation entre les différents services et une plus grande visibilité.

Affilié depuis ses débuts à la Fédération française de ski, le Centre de médecine du sport propose aujourd'hui ses compétences au plus grand nombre : sportifs et non sportifs, professionnels, amateurs...

Cette **patientèle composée de sportifs professionnels et de haut niveau** (avec le suivi réglementaire des clubs et des fédérations) **et de patients au profil plus « classique »** peut être prise en charge pour :

- **Bilans d'aptitude au sport,**
- **Consultations de traumatologie** (traumatismes aigus, tendinopathies, lésions musculaires, arthrose, suites opératoires),
- **Tests isocinétiques** (bilan de lésions musculaires à répétition, bilan post-opératoire),
- **Gestes guidés par échographie** (infiltration, Plasma Riche en Plaquette, ponction...),
- **Épreuves d'effort sur vélo ou tapis** pour le dépistage de pathologie cardiovasculaire,
- **Suivis des commotions cérébrales,**
- **Consultations spécialisées** pour les pathologies rachidiennes de l'enfant et l'adolescent.

Autre spécificité proposée par les médecins du sport et accessible à tous : la réalisation de « **consultations Montagne** ». Celles-ci permettent prévention et conseils avant une ascension en haute-montagne (plus de 3 000 m d'altitude). Lors de cette consultation, un test avec un air appauvri en oxygène est effectué pour voir comment le corps réagit et anticiper tout besoin de traitement préventif avant l'ascension prévue.

La prise de rendez-vous est possible (sur Moûtiers et Albertville) sur orientation de votre médecin traitant ou bien directement par vos soins sur **Doctolib** ou au **04 79 37 85 42**.



Inauguration de la nouvelle salle d'accouchement naturel

Le 5 septembre 2022, la maternité du CHAM a inauguré la nouvelle salle d'accouchement physiologique. En service depuis décembre dernier, avec la naissance du petit Léo, 52 naissances « physiologiques » ont eu lieu dans la salle (environ 12%). La pièce de 30m² peut désormais accueillir les familles aux grossesses sans risque pour un accouchement naturel dans un cadre plus apaisé.

La salle contient un lit d'accouchement large, une baignoire spécialisée pour aider à la détente, des lianes d'étirement pour aider aux positions de pré-accouchement, un ballon de grossesse et tout l'équipement médicalisé, caché derrière une paroi, en cas de besoin. En soi, tout ce qui est nécessaire et même plus pour accueillir votre nouvel enfant en toute tranquillité.



Déjà 30 ans !

Le 1^{er} octobre dernier, le CHAM fêtait **les 30 ans de ses sites hospitaliers d'Albertville et de Moûtiers**. Créé pour subvenir aux besoins d'infrastructures de soins des JO, il n'a cessé de se développer et d'innover en matière de soins et d'accueil aux publics. A cette occasion, le CHAM a organisé pour ses professionnels, actifs et retraités, un moment de convivialité et de partage.





Mercredi 7 septembre : Félicitations aux jeunes Albertvilloises et Albertvillois pour avoir complété leur Service National Universel.



Samedi 10 septembre : Les associations ont sorti leurs plus beaux étals pour leur forum.



Dimanche 25 septembre : Les virades de l'espoir ont eu lieu pour aider à vaincre la mucoviscidose.



Vendredi 30 septembre : Inauguration du Centre social départemental d'Albertville dans le bâtiment de l'ancien hôpital.



Vendredi 16 septembre : Le Grand Bivouac dévoile la richesse de son programme.



Samedi 17 et dimanche 18 septembre : Lors des Journées européennes du patrimoine, le jeu de piste en famille au parc olympique a amusé petits et grands.



Samedi 1^{er} octobre : La Foire d'Automne accueillait Terre Terroir Tarentaise pour célébrer les traditions savoyardes.



Samedi 1^{er} octobre : Les associations étaient au rendez-vous pour sensibiliser les femmes au dépistage du cancer du sein et récolter des dons pendant Octobre Rose.



Samedi 17 septembre : Corvée de nettoyage sur Albertville pour la World Cleanup Day. Merci à tous les participants.



Jeudi 22 et vendredi 23 septembre : Salle comble pour le retour de Philippe Decouflé à Albertville avec son nouveau spectacle Stéréo !



En septembre et octobre, les mairies mobiles sont allées à la rencontre des parents d'élèves.

ERRATUM

Dans "Albertville en images" de Septembre-Octobre, pour la photo concernant la remise de chèque à la Protection civile en faveur de l'Ukraine, il a été omis qu'un second chèque a aussi été remis de la part de la Compagnie du Sarto lors de cet événement.

8 conseils pour économiser sur votre facture sans souffrir

L'association NégaWatt fournit des scénarii possibles pour diminuer notre impact écologique et préserver notre environnement depuis plusieurs années. Dans ceux de 2022, elle donne des conseils aux particuliers, aux institutions et aux entreprises en accord avec leur fonctionnement pour baisser leur consommation de 10% par des gestes simples. NégaWatt rappelle aussi que ces gestes doivent être faits en fonction des possibilités et sans gêner la sécurité des publics les plus fragiles (nouveau-nés, personnes âgées, etc).



Voici 8 conseils pour diminuer votre facture d'énergie et aider à la transition écologique à votre niveau :

- **Chauffer votre logement à 19°** quand vous y êtes et baisser à 15-17° la nuit ou quand vous êtes absents tout en adaptant votre tenue.
- **Poser des limiteurs de débit** sur les robinets et douches (entre 5 et 15€/pièce).
- **Éviter d'utiliser de l'eau chaude** quand cela n'est pas nécessaire (rincage de la vaisselle, nettoyage des légumes, lavage des dents, etc...)
- **Éteindre tous les appareils en veille** et éteindre box internet et téléphonie la nuit.

- **Passer votre éclairage en ampoule LED.**
- **Éviter les déperditions de températures** (poser des films isolants sur les fenêtres à simple vitrage, mettre des tapis au sol, fermer rideaux et volets à la tombée de la nuit, aérer dix minutes en journée lorsque le soleil donne sur l'habitation...).
- **Veiller à limiter les machines** de linge ou de vaisselle, si possible attendre que les appareils soient pleins ou lancer des cycles rapides/à basse température.
- **Optimiser votre emploi des appareils chauffants** (four, plaque de cuisson) pour chauffer votre pièce de vie en même temps que votre nourriture.

Parrainez un enfant avec les Étoiles d'Hestia !



L'association Les Étoiles d'Hestia vous propose de devenir **famille de parrainage** auprès d'enfants confiés par l'Aide sociale ou par le juge des enfants. **Âgés de 3 à 18 ans**, ils ne peuvent pas forcément

rentrer dans leur domicile familial lors des week-ends et des périodes de vacances scolaires. C'est pour cela que les établissements de protection de l'enfance, dont la Maison d'enfants du Chaudan à Albertville gérée par les Étoiles d'Hestia, font appel à des familles de parrainage.

Cela permet une **rencontre dans un milieu familial apaisé et bienveillant** entre l'enfant et vous, peu importe votre profil (célibataire, parent avec enfant, personne âgée...). Cette rencontre demande une disponibilité sur un temps et un rythme **convenus avec l'équipe éducative**.

Pour être candidat, il vous suffit d'appeler le 04 79 31 11 86 ou d'écrire un courriel à chaudan@lesetoiledhestia.fr. Osez leur offrir cette chance, ils ont hâte de faire connaissance avec vous !

Les risques du nucléaire

La prochaine Pause Risque aura lieu le **mercredi 7 décembre 2022** avec pour thématique les risques liés au nucléaire. Pendant votre pause-déjeuner, à partir de midi, un expert vous expliquera quels réflexes avoir **en cas de catastrophe nucléaire** et quelles actions sont réalisées pour les éviter.

Si vous n'avez pas pu assister à la Pause Risque précédente sur les séismes, une vidéo récapitulative est disponible sur le **YouTube de la Ville** (Mairie Albertville) sous le titre « Pauses risques : Les séismes ».

Rendez-vous pour la Pause « risque nucléaire » :

Mercredi 7 décembre à 12h
Garage de la Librairie des Bauges,
104 rue de la République



Plan d'accueil et d'hébergement (PAH)



Tous les hivers, le plan d'accueil et d'hébergement revient. Mis en place par la Ville d'Albertville, ce plan est à **disposition des vacanciers et visiteurs bloqués** sur les routes d'accès aux stations,

quand les conditions météorologiques ne permettent pas de circuler. Inscrit au plan communal de sauvegarde des populations, le PAH permet d'organiser en quelques heures **un service d'accueil**

d'urgence des automobilistes et de leur **proposer un hébergement temporaire** dans des salles, des établissements publics ou encore chez des particuliers.

Pour les particuliers, cela n'est le cas que de ceux qui se sont recensés préalablement. Si vous voulez bien **accueillir des personnes bloquées sur Albertville** cet hiver, il suffit de vous inscrire au PAH en téléchargeant le formulaire d'inscription sur www.albertville.fr, rubrique Environnement et développement durable > Prévention et gestion des risques. Vous pouvez le renvoyer par mail à ville@albertville.fr

Vous pouvez aussi retirer une version papier de ce même formulaire à l'Hôtel de Ville, 12 cours de l'Hôtel de Ville ou à l'Espace administratif et social, 7 rue Pasteur et le retourner à la Mairie.

Pour en savoir + : 04 79 10 43 15

L'ADIE vous aide à créer votre entreprise

Depuis le 28 septembre, l'ADIE (association pour le droit à l'initiative économique) est de permanence **tous les mercredis de 10h à 17h**. Accueillie par le P'tit bureau, l'ADIE finance et **accompagne les créateurs d'entreprise**. Elle propose ainsi des aides au financement pour les créateurs qui n'ont pas accès au crédit bancaire. **L'accompagnement est gratuit**, il se compose de multiples

facettes de la gestion au conseil juridique en passant par le développement commercial.

Si vous êtes intéressés, l'ADIE est à votre écoute tous les mercredis de 10h à 17h au P'tit Bureau, 45 avenue Jean-Jaurès.

Contact : 0 969 238 110
du lundi au vendredi de 8h à 18h.

www.adie.org



Une tradition qui ne se perd pas... celle des chocolats

Comme chaque année, Frédéric Burnier Framboret, maire d'Albertville et le conseil municipal ont le **plaisir d'offrir une boîte de chocolats** de Noël aux aînés de la Ville. Pour toutes les Albertvilloises et tous les Albertvillois de plus de 71 ans inscrits sur la commune, les élus viennent à votre domicile à partir de la deuxième quinzaine de novembre afin de vous remettre une boîte de chocolats de Noël.

En cas d'absence lors de la distribution,

un avis de passage sera déposé dans votre boîte aux lettres. Il y sera indiqué comment récupérer votre boîte selon vos disponibilités. De plus, une permanence est assurée à **la Maison des associations du lundi 12 au jeudi 15 décembre** de 9h à 11h30 et de 14h à 16h30.

Si **vous avez plus de 71 ans** et que vous désirez vous assurer de bien être inscrits, vous pouvez contacter le 04 79 10 43 24 lors des horaires de permanence.

Joyeuses fêtes à tous et bonne dégustation !



LISTE ORTHOPHONISTES CONVENTIONNÉS

Dr Florence Belliot
04 79 89 77 06

Dr Marine Berard
07 68 69 72 65

Dr Clara Bergogne
07 87 11 20 50

Dr Maëlle Camblin
04 79 32 65 47

Dr Elise Carcey Cadet
04 79 38 84 96

Dr Sophie Epiard
04 79 37 88 90

Dr Marie-Anne Guffond
04 79 32 48 52

Dr Joelle Leger Bordier
04 79 32 65 47

Dr Virginie Vibert
04 79 32 13 83

Le réchauffement c'est maintenant. Réagissez, c'est urgent !



Qu'est-ce que le projet Erasmus+ « WeCAN - Climate Action Now » ?

Erasmus+ WeCAN (Climate Action Now) est un projet mené au collège La Combe de Savoie. Il implique une trentaine d'élèves et une dizaine de professeurs. Ceux-ci travaillent avec des élèves et des professeurs d'autres pays européens : la Finlande,

la Pologne, l'Espagne (Les Canaries), le Portugal (Les Açores) et la Croatie. Trois voyages ont déjà été organisés et la France a accueilli les pays partenaires au mois de mai 2022. Le projet consiste à mobiliser le maximum d'adultes et d'élèves pour comprendre le phénomène du changement climatique et y trouver des solutions.

Erasmus + WeCAN



• Formation scientifique sur le climat

• Prise de conscience de l'ampleur du changement climatique

• Sensibilisation de la population

• Accueil et partage

• Amitié et cohésion

• Perfectionnement de l'anglais

• Découverte de pays d'Europe

• Déplacements en train à travers l'Europe



ALORS QUE FAIRE ?

Un exemple de journée parfaite pour l'écologie : 23°C dans la maison ? Baissez à 19°C et mettez un pull. Pour le petit-déjeuner, vous pouvez acheter vos céréales en vrac et le pain à la boulangerie. À la salle de bain, vous pouvez utiliser du dentifrice, du savon solide et utiliser une brosse à dent en bois. Pensez aussi à baisser un peu la température de l'eau. Si vous n'habitez pas trop loin de votre lieu de travail, vous pouvez marcher ou prendre le vélo. Si vous avez une plus grande distance à faire, pensez au train ou au covoiturage. Besoin de nouveaux appareils électroménagers ? Essayez les produits d'occasion ou faites réparer votre appareil. Pour les achats, évitez les commandes en ligne et prenez garde à tous les emballages polluants et inutiles. Ce ne sont que des petits exemples, mais **si chacun fait un effort, on peut garder espoir !**

Témoignages d'élèves participant au projet

Maelyne, 4^{ème}

Avant de rejoindre le projet Erasmus+ WeCAN, je ne savais pas ce qu'était le réchauffement climatique. Maintenant que je sais, ça me touche et je fais attention. J'ai peur pour mon avenir.

Olivier, 4^{ème}

J'aime bien Erasmus+ WeCAN, car on parle du réchauffement climatique et c'est un sujet qui me tient à cœur, car j'ai envie de protéger la planète.

Donc aidez-nous !!!

Au mois de mai dernier, notre collège a accueilli 42 étrangers, dont 30 élèves et 12 professeurs qui participent au projet Erasmus+ WeCAN. Ils venaient d'Espagne, du Portugal, de Finlande, de Croatie, et de Pologne. Pendant une semaine, nous avons travaillé sur l'impact des émissions de gaz à effet de serre dans les Alpes. Nous sommes également allés à Chamonix, au pied du glacier des Bossons, et dans le massif des Bauges, le long du Chéran et à la tourbière des Creusates. Nous avons pu constater l'ampleur du phénomène. Cela nous a beaucoup touchés et nous avons eu l'impression que si personne n'agissait, nous n'aurions pas d'avenir.

L'impact du changement climatique sur les glaciers, en image



La mer de glace prise en photo en 1910 et en 2020

Le 10 mai dernier, les élèves du projet Erasmus+ WeCAN de La Combe de Savoie étaient à l'Hôtel de Ville dans le cadre d'une rencontre avec le Maire d'Albertville. Au cours de cette entrevue, ils ont pu partager leur travail sur l'environnement, leurs solutions pour le préserver. Voici une page, créée par eux, qui fait état de leur projet.

Emma, 4^{ème}

Je fais Erasmus+ WeCAN depuis 1 an et j'ai déjà réalisé que la Terre est en train de mourir très rapidement. Je pense que si tout le monde faisait un pas de plus pour sauver la planète, on pourrait y arriver.

Noé, 4^{ème}

Quand j'ai intégré le projet Erasmus + WeCAN, j'ai eu une vraie prise de conscience sur le changement climatique. Et nous avons pu encore le constater cet été. Je pense donc qu'il est urgent d'agir, il faudrait plus penser aux générations futures.

Championnat de France de savate boxe française sur Albertville !

Le **19 novembre prochain**, le **club de boxe française d'Albertville** organise un **Championnat de France** pour promouvoir sa discipline.



Existant depuis plus de 40 ans, le club, mixte, a aujourd'hui environ 120 pratiquants dont une cinquantaine d'enfants. À ces derniers, il s'agit d'enseigner **les valeurs liées à la boxe française comme le respect, l'exigence à**



soi et surtout la bienveillance qui sont des repères essentiels pour l'avenir de ces jeunes sportifs.

L'après-midi leur sera consacré avec un gala pour monter sur le ring dans les mêmes conditions que leurs aînés. Il s'agira cependant d'assaut et non de combat : les touches seront maîtrisées et il leur faudra en placer le plus possible sur les bonnes cibles pour gagner.

Lors de la soirée de championnat, les boxeurs rechercheront la puissance, l'efficacité avec pour finalité de mettre hors combats leur adversaire.

Pour participer au championnat, il vous

faudra avoir **18 ans** et être **titulaire de votre gant jaune**. L'événement aura lieu au gymnase municipal, rue des fleurs à Albertville en deux temps :

- **De 14h à 18h : un gala « jeunes »** avec une compétition départementale. **Entrée gratuite.**
- **De 20h15 à 24h : huit combats** seront proposés dans le cadre du **Championnat de France**. **Entrée 15 €.**

Une restauration sur place est disponible. Pour la soirée, l'ouverture des portes se fera à 19h30.

Projection-débat : Les addictions

Le **17 novembre prochain**, la Ville d'Albertville et son service médiation, l'association Savoie Vivre et Grandir et Les amis du cinéma organisent un événement **projection-débat** avec pour thème « Les addictions ». La projection aura lieu à **20h15 au Dôme Cinéma**.

Le film projeté *Tout pour être heureux ?* de Jérôme Adam parle des stupéfiants et de l'alcool dans un très beau voyage qui libère la parole. D'une durée de 85 minutes, il sera **suivi d'échanges** avec le réalisateur et d'autres intervenants autour du thème des addictions.

Ce temps de débat permettra aussi de communiquer sur d'autres addictions

qui apparaissent suite aux changements sociétaux comme les **comportements addictifs** liés aux jeux vidéo, aux réseaux sociaux, etc... Loin des discours diabolisants, ce temps se veut être en **prévention** de telles blessures auprès des adolescents et adultes qui pourraient y être sujets ou avoir des proches sujets à ces influences. Il s'agit de trouver **comment en parler**, comment reconnaître et déjouer une addiction et enfin, **accompagner** les autres et soi-même pour une meilleure qualité de vie.

Pour plus d'informations : par courriel à savoie.vivre.grandir@orange.fr ou par téléphone au 06 19 56 67 61.



Faire un beau futur pour Albertville

Frédéric Burnier Framboret, Bérénice Lacombe, Jean-François Brugnion, Christelle Sevessand, Hervé Bernaille, Karine Martinato, Jean-Pierre Jarre, Jacqueline Roux, Michel Batailler, Pascale Masoero, Alain Moccillin, Yves Breche, Josiane Curt, Lysiane Chatel, Pascale Voutier Repellin, Muriel Théate, Jean-Marc Rolland, Pierre Carret, Jean-François Durand, Valérie Gourlin-Robert, Morgan Chevassu, Fatiha Brikoui Amal, Cindy Abondance, Davy Coureau, Louis Bosc

Depuis le début de notre mandat, et plus fortement depuis l'année dernière, Albertville attire de nombreux promoteurs qui veulent y construire d'importants programmes immobiliers. On pourrait se réjouir d'un tel engouement pour notre cité, cependant, ces promoteurs ne viennent pas spécialement pour la qualité de notre cadre de vie ou la beauté de nos paysages. Ce sont les dispositifs de défiscalisation, type Pinel, qui les attirent pour non pas construire des logements utiles ou nécessaires à notre territoire mais pour proposer des produits de défiscalisation à leurs clients.

Il ne se passe pas une semaine sans que nous ne soyons sollicités pour de nouvelles constructions. Notre Plan Local d'Urbanisme actuel permet de construire tout (ou presque) sur notre territoire, sans définir de secteurs de développement particuliers ou des

zones de respirations, sans exigence de qualité paysagère. Forts de ce constat, nous avons décidé de lancer une procédure de révision générale du PLU.

Ce chantier d'envergure va se dérouler en plusieurs étapes allant du diagnostic à l'écriture du règlement, en passant par des phases de consultations et de concertations. Ce travail va mobiliser notre équipe municipale et les services pendant au moins deux ans. Ce planning peut sembler long, mais c'est le temps nécessaire pour établir un projet de qualité pour les décades à venir pour une ville harmonieuse, rayonnante et responsable, pour faire un beau futur en sorte !

Passez de bonnes fêtes de fin d'année !

Albertville autrement

Laurent Graziano, Claudie Ternoy-Léger, Philippe Perrier, Dominique Ruaz, Stéphane Jay, Julien Yoccoz

Courriel : albertvilleautrement@gmail.com

Alors que l'hiver s'installe et que la neige fait son retour sur nos somptueux sommets, la sobriété est devenue un refrain inédit, tant au niveau national que local. En cette fin d'année 2022, nous célébrons pourtant les 50 ans du célèbre rapport Meadows qui alertait dès 1972 sur l'imminence du dépassement des limites planétaires.

Illustrant une nouvelle fois son constant décalage avec la réalité, la Majorité municipale a de nouveau choisi de porter au maximum le nombre d'autorisations d'ouverture des commerces le dimanche. Comment concevoir que la sobriété demeure soluble dans une telle démesure consumériste, sacrifiant au passage le lien social et le bien-être familial sur l'autel de l'activité ? En Conseil Municipal, nous avons soutenu que notre société a besoin de moments de respiration durant lesquels les rapports

humains cessent, l'espace d'un instant, d'être des rapports *markets*. Nous avons besoin de nous épanouir *autrement* que par la consommation matérielle, et en permettant à tous de consommer *mieux*.

Au décalage, encore faut-il ajouter l'incohérence ; alors que la Ville s'engage dans un plan de sobriété louable impliquant notamment l'extinction de l'éclairage public de 23h à 5h, le choix d'autoriser l'ouverture des commerces le dimanche apparaît comme une contradiction flagrante.

Alors que les Fêtes de fin d'année approchent, sachons retrouver dans l'atmosphère douce et chaleureuse de cette période, un épanouissement simple, généreux et non-marchand.

Joyeuses fêtes !

Ravivons la flamme

Esman Ergül

Texte non parvenu dans les délais.

Dernières Mairies mobiles de 2022

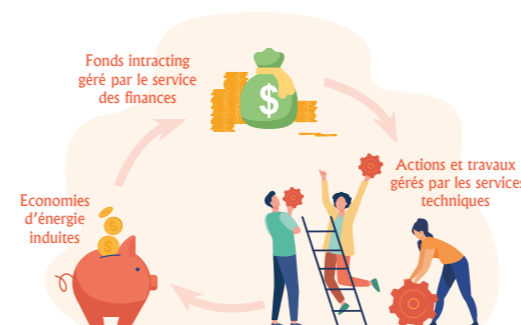
Même aux abords de l'hiver, le Maire d'Albertville Frédéric Burnier Framboret et les conseillers municipaux restent à votre disposition pour écouter et échanger avec les habitants dans les quartiers de la ville. Les Mairies mobiles « spécial écoles » résistent au vent d'automne et la prochaine aura lieu **le jeudi 10 novembre à Saint-Sigismond** de 16h à 17h30 devant l'école maternelle.

Quant à la dernière Mairie Mobile de l'année, ce sera celle du **Parc Olympique le vendredi 18 novembre prochain**, rue Alioune Fall devant l'école de cirque de 16h à 17h30.

N'hésitez pas à venir nombreux, que vos interrogations concernent les écoles ou tout autre sujet.



Intracting



Depuis 2019, la Ville utilise la marge de manœuvre budgétaire dégagée grâce à ses économies d'énergie pour financer de nouvelles actions lui permettant de **consommer toujours moins d'énergie**. Ce cercle vertueux prend la forme d'un fonds « intracting » (ou contrat interne). Il est un des outils de la **transition énergétique** de la commune.

Le fonds est alimenté par les économies réalisées l'année précédente (litres de carburant, m³ d'eau, kWh d'électricité, ...), qui sont valorisées en euros de l'année. Il s'élève à 358 000 € en 2022.

Il permet au service des finances d'accorder

un contrat de prêt remboursable à taux 0 % aux services techniques pour financer **les projets qui permettent une nouvelle réduction de la consommation**. Ce prêt est remboursé grâce aux économies de consommation réalisées pour ces projets. Ainsi réalimenté, le fonds intracting est disponible pour financer de nouvelles actions. D'année en année, le fonds intracting voit son montant augmenter grâce aux économies réalisées.

Il permet de financer notamment des travaux d'isolation thermique de bâtiments, l'accélération du passage à des lampes basse consommation (LEDs) de l'éclairage public, l'achat d'équipements favorisant la réduction de la consommation d'eau...

L'année dernière, **le changement des lampes et l'extinction partielle de l'éclairage nocturne** dans certains quartiers a permis d'économiser 50% de la consommation d'électricité de ce réseau. Cette épargne a été injectée dans le fonds intracting (env. 100 000 € annuels).

Par ailleurs, l'Etat a instauré une **taxe communale sur la consommation finale d'électricité** (TCCFE). Albertville a



décidé d'affecter le produit de cette taxe au fonds intracting pour que les efforts des usagers en matière d'énergie soient utilisés exclusivement pour financer des dépenses de transition énergétique.

L'intracting permet d'avoir une **trésorerie disponible pour financer immédiatement notre plan de sobriété énergétique**. Dans un contexte inflationniste (les communes ne bénéficient pas du bouclier tarifaire), la Ville a décidé de maximiser ses économies, en regardant service par service les postes les plus énergivores, afin de trouver des solutions et de garder ses dépenses énergétiques sous contrôle.

Anticipez vos demandes pour passeports et cartes d'identité



Sur l'ensemble du territoire, depuis le printemps, la **demande de rendez-vous** pour une création ou un renouvellement de passeport ou CNI a **fortement augmenté**. En conséquence, les délais de rendez-vous se sont étendus. Sur Albertville, nous vous conseillons donc de prendre rendez-vous **au moins 3 mois** avant la date à laquelle vous avez besoin de votre document.

Pour **prendre rendez-vous**, il suffit d'aller sur www.albertville.fr, rubrique Vie Pratique > Démarches et formalités > Carte d'identité nationale et passeport. La **liste des documents à apporter** est aussi disponible sur cette même page. Vous pouvez aussi appeler le **04 79 10 43 68**.

La grande semaine internationale des sports d'hiver à Albertville du 23 au 30 janvier 1909

Inv. 2005.0.48 - Musée d'art et d'histoire d'Albertville
© Koala



S'ils sont désormais parfaitement intégrés à nos loisirs contemporains, les sports d'hiver se sont pourtant développés assez tardivement en Savoie. Un des premiers événements à les célébrer est la grande semaine internationale des sports d'hiver datant de 1909 !

En effet, le premier des sports d'hiver à se populariser est le patinage sur glace qui rencontre un franc succès dès la fin du XIX^e siècle. Face à ce nouveau phénomène de société, les municipalités se dotent d'infrastructures. Albertville construit sa première patinoire en 1908 et une seconde voit le jour peu de temps après en centre-ville. Les habitants profitent alors du repos

dominical pour pratiquer la glisse, en « habits du dimanche », comme l'impose alors la coutume.



Inv. 983.26
Date : début XX^e siècle - Matière : acier

La pratique du patin encourage l'arrivée du ski. En France, il est introduit par Henry Duhamel qui crée le premier ski club en 1896 à Grenoble. Cette pratique se démocratise ensuite au début du XX^e siècle dans les régions hautes de la Savoie, notamment grâce aux mobilisations du Club Alpin Français (CAF), du Touring-Club et de l'Armée.

De leur collaboration naît la **grande semaine internationale des sports d'hiver à Albertville du 23 au 30 janvier 1909** dont l'objectif est de promouvoir ces nouveaux loisirs. À cette occasion, le ski n'est pas le seul sport à l'honneur. De nombreuses démonstrations, entrecoupées de moments festifs, sont exécutées par des sportifs locaux et étrangers : saut au tremplin, descente avec arrêt sauté, bobsleigh et luge.



Le public a également la possibilité de profiter de la patinoire la nuit, à la lumière des feux de Bengale, ou de s'essayer à la course de traîneaux. L'événement attire de nombreux spectateurs, locaux ou touristes et étrangers, pour qui des trains sont spécialement affrétés. Des personnalités officielles, comme le Préfet, des Maires, des représentants du CAF, du Touring-Club et de l'Armée assistent à cette semaine de promotion des sports d'hiver dont la cérémonie de remise des prix est organisée à l'Hôtel Million.

Cette semaine internationale d'Albertville en 1909 fait partie des premiers rassemblements promotionnels en Savoie en faveur des sports d'hiver et, en particulier, du ski.

ENVIE D'EN SAVOIR PLUS ?

Participez à la visite guidée du **dimanche 18 décembre à 14h30**
« Les sports d'hiver au Musée »
cf agenda p. 23

Enquête au Musée !

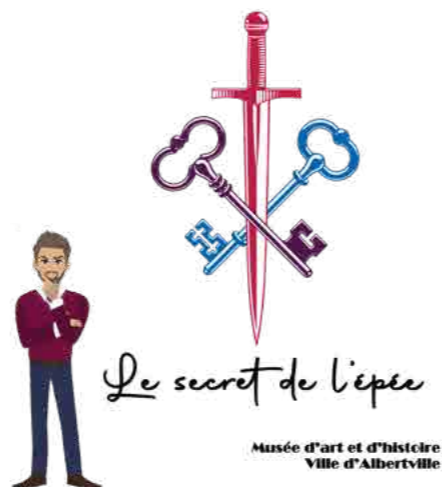


Le Musée d'art et d'histoire lance, avec QRealis, un **jeu d'enquête** destiné aux jeunes adultes. Le jeu sera à la fois **digital et physique**, avec le concours de l'application GRAALY, que les participants devront télécharger. Ensuite, équipés d'un kit de départ, ils mèneront l'enquête à la recherche d'indices laissés par l'ancien conservateur pour retrouver un objet mythique : l'épée de Charles-Albert !

D'une durée d'une heure environ, le tarif sera à 10 €/pers. pour les 15-18 ans, et passera à 15 €/pers. pour les adultes. Le jeu est adapté de **2 jusqu'à 5 personnes** (possibilité d'avoir 2 kits pour les groupes les plus importants). Après la soirée de lancement du 29 octobre, il sera **proposé en autonomie** lorsque le Musée est ouvert.

Retrouverez-vous l'épée ?

Réservez votre créneau au 04 79 37 86 86 ou à musee@albertville.fr



Les fêtes de fin d'année sont bientôt là !

Cette année, Neige et Glace et Noël en Lumières fusionnent en un seul et même événement pour une meilleure visibilité. Alors, à partir du

3 décembre, préparez-vous au lancement des illuminations. Émerveillement et convivialité seront au rendez-vous sur l'esplanade de l'Hôtel

de Ville et la Place de l'Europe entre les chalets tenus par les commerçants locaux, les décorations aux milles couleurs et surtout le Père Noël.

Noël en lumières

Lancement des illuminations

Samedi 3 décembre

Dès 17h : Batucada en centre-ville

À 18h : Illuminations, concert sur l'Esplanade de l'Hôtel de Ville et feu d'artifice



Marché de Noël

3 au 24 décembre

Place de l'Europe
Tous les jours
de 11h-21h30

Une quinzaine de chalets de produits locaux pour vos emplettes de Noël (escargots, produits cosmétiques au lait d'ânesse, ...) mais aussi des stands de restauration variée (vin chaud, huitres, crêpes, gaufres, ...).

Et surtout le chalet du Père Noël ! (ouvert tous les mercredis et samedis)

Animations

3 au 24 décembre

Place de l'Europe
Animations musicales tous les jours (concerts,...)



Tous les mercredis et samedis

Place de l'Europe / Centre-ville
Mascottes, ... et le Père Noël !

L'échoppe des artisans

25 novembre au 30 décembre

88bis rue de la République
de 10h à 19h
Entrée libre

Exposition de Noël : 19 artisans locaux : bijoux, vêtements, savons, déco bois et métal, sacs en cuir et poterie...

La boîte aux lettres du Père Noël

3 au 24 décembre inclus

Place de l'Europe
Mentionnez bien votre nom, adresse et numéro de téléphone au dos de la lettre pour que le Père Noël puisse vous répondre !

Commerces ouverts

Dimanches 11 et 18 décembre

Centre-ville



Parc Neige & Glace

3 décembre au 2 janvier

Esplanade de l'Hôtel de Ville

Patinoire, piste de luge, buvette, musique et ateliers pour enfants

Horaires du 3 au 18 décembre :
14h-20h (samedi)
et 14h-19h (mercredi et dimanche)

Horaires du 19 décembre au 2 janvier : 14h-20h (samedi)
et 14h-19h (les autres jours)

Fermé les 25 décembre et 1^{er} janvier

Tarifs : 2 € pour 2h d'accès à la patinoire ou à la piste de luge

Flashez-moi pour découvrir le programme



Le Marché de Noël avec Shop'In Albé

Cette année, c'est l'union des commerçants **Shop'in Albé** qui organise la **seconde édition** du Marché de Noël d'Albertville. Il aura lieu Place de l'Europe pour être proche du Parc Neige et Glace. Il était important pour l'association et la Ville de travailler de concert pour les **animations de Noël**, de faire un projet de pair avec le reste des festivités.

Shop'in Albé a proposé aux commerçants proches géographiquement de la Place de

l'Europe l'occupation de ces chalets. Cette décision a été prise pour une **meilleure appropriation** de cet espace et pour garder le dynamisme de la Place tout au long du marché. Le dernier chalet est celui réservé au **Père Noël** ! Au plus près du Parc Neige et Glace pour être le plus visible possible, il fera le lien entre le Marché et le reste des événements.

Ainsi du 3 au 24 décembre, la Place de l'Europe sera transformée en un **lieu convivial**. L'offre

des chalets se concentre sur la restauration, le but est que les Albertvillois puissent **venir passer un bon moment** après le travail ou l'école. Pour concourir à l'ambiance festive, de nombreuses **animations musicales** auront lieu en début de soirée lors de cette période (17h-21h). Que le Marché de Noël soit plus qu'un lieu où faire ses cadeaux, un lieu où se rejoindre et **passer une belle fin d'année**, ensemble.

Novembre

Mercredis 2 novembre et 7 décembre à 10h30

GRAINES D'HISTOIRES

Public familial - Gratuit
Plus d'infos au 04 79 10 44 70

Médiathèque d'Albertville

Mercredi 2 novembre de 14h à 16h30

ATELIER BRICO/CUISINE EN FAMILLE

Centre socioculturel - 04 79 89 26 30

Rdv à la maison du Champ de Mars



Mercredi 2 novembre de 14h à 17h30

ATELIER RUSTINE

Association Roue libre

Champ de Mars (en face de l'école primaire)

Jusqu'au 5 novembre

CONCOURS PHOTOS LITTÉRATURES VOYAGEUSES

http://mediatheques.arlyserre.fr

Plus d'infos au 04 79 10 44 70

Médiathèques et bibliothèques Arlyserre

Samedis 5 novembre et 17 décembre à 11h

SPEED-BOOKING

Public adultes - Gratuit

Plus d'infos au 04 79 10 44 70

Médiathèque Albertville

Samedi 5 novembre à 20h

SOIRÉE CONCERT

"Kilomètre zéro"

Association Itinéraire bis - 10 €

Salle de la Pierre du Roy

Mardi 8 novembre à 14h15

THÉ THÉÂTRE

avec le CIAS Arlyserre

12 € pour les 60 ans et +, inscription obligatoire au 04 79 10 45 00

Dôme Théâtre

Mardi 8 novembre à 20h

LES AVENTURES DE PEDDY BOTTOM

Compagnie Najico et Gingolph Gateau

Théâtre d'objets/Marionnettes

Tarifs de 7 à 25 €

Dôme Théâtre - 04 79 10 44 80

Jeudi 10 novembre de 9h30 à 11h30

ATELIERS MOBILITÉ

"Réviser son code de la route"

Wimoo en partenariat avec le CIAS

Arlyserre - Gratuit - Inscription au

06 07 07 14 01 ou 04 79 85 95 22

Maison des associations

Jeudi 10 novembre de 16h à 17h30

MAIRIE MOBILE

Devant l'école maternelle de St-Sigismond



Vendredi 11 novembre à 11h30

CÉRÉMONIE ANNIVERSAIRE

DE L'ARMISTICE DE 1918

Monument aux morts 14-18 et 39-45

Vend. 11 au dim. 13 novembre de 9h à 22h (vendredi et samedi), de 9h à 18h (dimanche)

SALON DU VIN ET DE LA

GASTRONOMIE

AMC organisation / gratuit

Salle de la Pierre du Roy



Samedis 12 novembre et 3 décembre à 10h

CLUB JUNIORS

Gratuit

Médiathèque d'Albertville

Lundi 14 novembre de 7h45 à 11h15

DON DU SANG

Amicale des donneurs de sang bénévoles d'Albertville

Salle René Cassin

Mardi 15 novembre à 20h

NUIT

Danse - Compagnie 7273, artistes associé.e.s au Dôme Théâtre.

Tarifs de 9 à 25 €

Dôme Théâtre - 04 79 10 44 80

Jeudi 17 novembre à 14h30

THÉ LIVRES

Spectacle "Maintenant que j'ai l'âge de ma grand-mère" avec Mary Vienot

Gratuit - Inscription au 04 79 10 44 72

Médiathèque d'Albertville

Jeudi 17 novembre à 20h15

PROJECTION-DÉBAT

SUR LES ADDICTIONS

"Tout pour être heureux". Voir page 17.

Dôme Cinéma

Vendredi 18 novembre de 16h à 17h30

MAIRIE MOBILE

Devant l'école de cirque, rue Alloune Fall



Vendredi 18 novembre à 19h

PRÉSENTATION DU SCÉNARIO

NÉGAWATT

Voir page 14

https://negawatt.org/Scenario-negaWatt-2022

Agglomération Arlyserre - Univ'pop - Gratuit

Halle olympique salle séminaire

Samedi 19 novembre à 20h15

CHAMPIONNAT DE FRANCE DE BOXE

FRANÇAISE

Voir page 17.

Lundi 21 novembre à 18h

CONSEIL MUNICIPAL

Salle du Conseil municipal, Hôtel de Ville

Mardi 22 novembre à 20h

LES POSSÉDÉS D'ILLFURTH

Théâtre - Munstrum Théâtre

Tarifs de 9 à 25 €

Dôme Théâtre - 04 79 10 44 80

Mercredi 23 et jeudi 24 novembre de 9h à 12h et de 13h30 à 16h30

FORUM CULTIVE TA SANTÉ

En partenariat avec la mission locale jeunes.

Centre National de Ski / Gymnase de la Combe de Savoie

Mercredi 23 novembre de 10h à 19h et jeudi 24 de 9h à 16h

BOURSE AUX SKIS, JEUX, JOUETS ET PUÉRICULTURE

Confédération syndicale des familles

Salle de la Pierre du Roy

Mercredi 23 novembre de 10h à 19h et jeudi 24 de 9h à 16h

BOURSE AUX SKIS, JEUX, JOUETS ET PUÉRICULTURE

Confédération syndicale des familles

Salle de la Pierre du Roy

Mercredi 23 novembre de 14h à 17h

SÉANCE À THÈME - LE ROYAUME DES GLACES

7€ (tarif unique)

Patinoire de la Halle Olympique

Vendredi 25 novembre de 17h30 à 22h

SOIRÉE JEUX DE SOCIÉTÉ

Possibilité de repas sur place

Arrivez et repartez quand vous le souhaitez.

Pour tous - Gratuit

Renseignements au 04 79 10 44 78

Médiathèque d'Albertville

Vendredi 25 novembre à 13h30

IRISH CELTIC

"Le chemin des légendes"

Tarifs de 45 à 53 €

Halle olympique - 04 79 39 02 10

Vendredi 25 et samedi 26 novembre de 9h à 18h30

MARCHÉ SOLIDAIRE

Vente d'artisanat - Collectif FPS, Les bistaris, Partage espoir Sénégal, Artisans du monde

Maison communale du parc

Samedi 26 novembre de 10h à 13h et de 14h à 17h

ATELIER PARENTS-ENFANTS

Plein tarif : 25 €, tarif réduit : 15 €, pour un duo parent/enfant

Dôme Théâtre - 04 79 10 44 80

Samedi 26 novembre à 10h30

RENCONTRE AUTEUR

Rencontre avec Aurélie Martino, auteur de "En excursion vers la vie" - Gratuit

Médiathèque d'Albertville

Mercredi 30 novembre 10h et 16h

DADAAA

Danse, marionnettes, musique

Tarifs de 7 à 25 €

Dôme Théâtre - 04 79 10 44 80



Décembre

Vendredi 2 décembre de 9h30 à 11h30

ATELIERS MOBILITÉ

"Se déplacer grâce aux nouvelles technologies"

Wimoo en partenariat avec le CIAS

Arlyserre - Gratuit

Inscription au 06 07 07 14 01

ou 04 79 85 95 22

Maison des associations

Samedi 3 décembre à 19h

LOTO

Association Albertville country

Salle de la Pierre du Roy

Dimanche 4 décembre

TÉLÉTHON

www.afm-telethon.fr/fr



Lundi 5 décembre à 13h30

JOURNÉE NATIONALE D'HOMMAGE AUX MORTS DE LA GUERRE D'ALGÉRIE ET DES COMBATS DU MAROC ET DE LA TUNISIE

Monument aux morts 14-18 et 39-45

Mercredi 7 décembre de 9h30 à 11h30

ATELIERS CRÉATIFS DE NOËL

Plus d'infos et tarifs au 04 79 39 02 10

Halle Olympique

Mercredi 7 décembre à 12h

PAUSE RISQUE

Risque nucléaire

Garage de la Librairie des Bauges

Jeudi 8 décembre de 9h à 16h

CARREFOUR DES MÉTIERS

Arlyserre

Salle de la Pierre du Roy

Jeudi 8 décembre à 20h

SI C'EST UNE FILLE

Compagnie Ma' associée au Dôme

Théâtre - Danse - Tarifs de 9 à 25 €

Dôme Théâtre - 04 79 10 44 80

Dimanche 11 décembre de 10h à 16h

MARCHÉ DE NOËL

Hûîtres, boudins noir et blanc, bugnes, pains... repas midi tartiflette

Comité des St Smoniens

Parking Square Croix de l'Orme

Lundi 12 décembre à 18h

CONSEIL MUNICIPAL

Salle du Conseil municipal, Hôtel de Ville

Mardi 13 décembre de 15h30 à 19h30

DON DU SANG

Amicale des donneurs de sang bénévoles d'Albertville

Salle de la Pierre du Roy

Mardi 13 décembre à 20h

CIRCUS INCOGNITUS

Tarifs de 7 à 29 €

Dôme Théâtre - 04 79 10 44 80



Mercredi 14 décembre de 14h30 et 16h30

SPECTACLE SUR GLACE PATINAIR

Tarifs : 17 € et 19 €

Halle olympique - 04 79 39 02 10



Mercredi 14 décembre à 17h

CONCERT

Em&D - Gratuit

Théâtre de Maistre

Samedi 17 décembre à 20h

NATASHA ST PIER

Spectacle "Jeanne". Concert organisé par le Lions Club Albertville pour le soutien

aux soins en support en cancérologie.

Dôme Théâtre - 04 79 10 44 80



Mercredi 21 décembre de 9h30 à 11h30

ATELIERS CRÉATIFS DE NOËL

Plus d'infos et tarifs au 04 79 39 02 10

Halle Olympique - 04 79 39 02 10

Mercredi 21 décembre de 14h à 17h30

SÉANCE À THÈME - C'EST BIEN TÔT NOËL !

Venez participer aux animations proposées par les lutins sur la glace avant

de repartir avec une photo souvenir en compagnie du Père Noël !

Tarif : 7 €

Patinoire de la Halle Olympique - 04 79 39 02 10

Jeudi 27 décembre de 9h30 à 11h30

JARDIN DE GLACE

Plus d'infos au 04 79 39 02 10

Halle Olympique - 04 79 39 02 10

Samedi 31 décembre à 20h30

RÉVEILLON DE LA ST-SYLVESTRE

Association Jojo et ses copains.

Spectacle musical pendant le repas et bal toute la nuit.

Pré-inscriptions au 06 75 12 36 64 ou par mail à jojoetsescopains@gmail.com

Salle de la Pierre du Roy



ANIMATIONS DU PATRIMOINE

Mercredi 2 novembre à 10h30

ATELIER LA MOSAÏQUE, UN JEU D'ENFANT !

</

Noël en lumières

ALBERTVILLE



**Lancement
des illuminations**

Samedi 3 décembre

Marché de Noël

du 3 au 24 décembre

Place de l'Europe

Animations de Noël

tout le mois

Parc Neige & Glace

du 3 décembre au 2 janvier

Esplanade de l'Hôtel de Ville



Flashez-moi
pour découvrir
le programme