

Offre de sensibilisation au développement durable à destination des

Ecoles maternelles
et élémentaires



*Travaillons ensemble
pour l'éducation à
l'environnement
et au développement durable*



Le développement durable, fil conducteur de l'action d'Arlyère, se traduit aujourd'hui dans de nombreux domaines de l'action publique locale : rénovations énergétiques sur le patrimoine, économies d'énergie, développement des énergies renouvelables -bois énergie, solaire..., offre de mobilité alternative à la voiture individuelle, circuits courts agricoles et alimentaires, politique de prévention en matière de déchets, tourisme durable...

Ces actions doivent concourir à atteindre nos objectifs ambitieux de Territoire à énergie positive (TEPOS) d'ici 2050, et sont partie intégrante du programme d'actions du Plan Climat Air Energie Territorial Arlyère, approuvé en mars 2022.

Mais c'est bien l'ensemble des habitants, des entreprises, des associations, des citoyens du territoire qui sont concernés par la démarche Energie-Climat, et chacun en est acteur. C'est pourquoi Arlyère souhaite poursuivre son action de sensibilisation aux enjeux de la transition auprès des différents publics. Parce que les enfants et les jeunes sont l'avenir de notre territoire et de merveilleux ambassadeurs, ils sont notre priorité en la matière.

Depuis plusieurs années, des interventions dans vos établissements sur des sujets tels que les déchets, l'énergie ou encore la mobilité, ont été proposées et/ou mises en œuvre. Nous souhaitons vous apporter plus de visibilité sur cette offre de sensibilisation aux enjeux Air-Energie-Climat, et l'étoffer. Le document que vous avez entre les mains doit vous permettre de disposer de l'ensemble des animations que nous sommes en capacité de vous proposer aujourd'hui, avec l'appui d'un certain nombre de partenaires.

Cette offre est « vivante », et sera amenée à évoluer en fonction de vos attentes, et des partenaires que nous continuons à mobiliser. Le format « classeur » de ce document vous permettra donc des mises à jour simples.

Nous vous souhaitons une bonne découverte de ce « catalogue », et sommes à l'écoute de vos sollicitations et suggestions.

La Communauté d'agglomération Arlyère

Les fiches actions sont disponibles sur le site www.arlyere.fr

Le soutien financier de l'agglomération Arlyère : ce qu'il comprend, ce qu'il ne comprend pas :

- Arlyère prend à sa charge les frais d'intervention liés à l'action, pouvant impliquer la mobilisation de prestataires payés par la collectivité.
- Arlyère ne prend pas en compte les frais de déplacement des classes.

SOMMAIRE

MICRO-FOLIE

Fiche action #1 Découvrir les oeuvres d'art grâce au musée numérique de la Micro-folie

CHANGEMENT CLIMATIQUE

Fiche action #1 Découvrir le bilan carbone par le jeu de l'arbre

Fiche action #2 Comprendre le changement climatique : « Prenons l'R »

NATURE & BIODIVERSITÉ

Fiche action #1 : Découvrir et accueillir la nature à l'école

Fiche action #2 : Découvrir les animaux au fil des saisons

Fiche action #3 : Découvrir les oiseaux et leur mode de vie

Fiche action #4 : Découvrir la forêt et ses habitants

Fiche action #5 : Voyager avec les abeilles de la fleur au miel

Fiche action #6 : Découvrir les milieux humides et le cycle de l'eau

AGRICULTURE ET ALIMENTATION

Fiche action #1 : Découvrir l'agriculture d'Arlysère,
les circuits courts et l'alimentation durable

Fiche action #2 : Découvrir l'alimentation durable par le jardinage

Fiche action #3 : Découvrir les alpages - un berger dans mon école

L'EAU

Fiche action #1 : Découvrir le cycle de l'eau et agir

Fiche action #2 : Découvrir tous les usages de l'eau

RISQUES NATURELS

Fiche action #1 : Quand la montagne gronde, mon école se prépare

DÉCHETS

Fiche action #1 : Découvrir la réduction des déchets et le compostage

Fiche action #2 : Découvrir le tri des déchets et le compostage

Fiche action #3 : Découvrir la méthanisation

Fiche action #4 : Mettre en place le tri en classe

Fiche action #5 : Découvrir la réduction des déchets et le recyclage

MOBILITÉ

Fiche action #1 : Jeux sur la mobilité

Fiche action #2 : Se déplacer à pied en sécurité

Fiche action #3 : Se déplacer à vélo - *Avant de monter en selle* - Module 1

Fiche action #4 : Se déplacer à vélo - *Les bases* - Module 2

Fiche action #5 : Se déplacer à vélo - *Perfectionnement* - Module 3

Fiche action #6 : Se déplacer à vélo - *La sortie vélo !* - Module 4

Fiche action #7 : Atelier de vérification des vélos

Fiche action #8 : Savoir Rouler A Vélo

Fiche action #9 : Mobilité autour des sens

Fiche action #10 : Pollue-t-on l'air ?

Fiche action #11 : Cartographie

Fiche action #12 : Règles de sécurité Transports Juniors

Découvrir les œuvres d'art grâce au musée numérique de la Micro-Folie

Fiche Micro-Folie #1

POUR QUELLES CLASSES ?

PS

MS

GS

CP

CE1

CE2

CM1

CM2

PERIODE CONCERNÉE POUR LA
REALISATION DE L'ANIMATION

Toute l'année

OBJECTIFS PÉDAGOGIQUES

Sensibilisation aux œuvres d'art des origines à nos jours (peinture, sculpture, dessins, photos, vidéo, musiques, spectacle vivant...) à partir des collections contenues dans le Musée Numérique de la Micro-Folie.

Découvertes « à la carte », thématiques ou d'œuvres spécifiques, via les outils numériques et de médiation permettant une approche interactive et ludique (jeux de taquin, puzzle, dessin, etc.).

DESCRIPTION DE L'ACTION	<p>La Micro-Folie mobile d'Arlysère est composé d'un grand écran, d'un vidéoprojecteur haute-définition, de 20 tablettes et d'un musée numérique comprenant plusieurs milliers d'œuvres numérisées en HD (courte vidéo de présentation du dispositif).</p> <p>Ce dispositif est installé et désinstallé gratuitement ; les instituteurs peuvent être formés à son utilisation lors de séances de 2h maximum.</p> <p>2 possibilités d'utilisation :</p> <ul style="list-style-type: none">• Présentations de playlist thématiques (créées ou existantes) de plusieurs œuvres ou issues de collections de musées nationaux et internationaux par les enseignants eux-mêmes (gratuit)• Présentations interactives thématiques sur des sujets déjà existants (land'art, eau, art contemporain, art et sport) ou à définir par des conférencières (payant). <p>Autre possibilité, organiser des séances grand public avec les élèves et leurs familles en partenariat avec l'APE ou des associations locales (apéro ou goûter conférence par exemple).</p> <p>La base de données du musée numérique, permettant de créer ses propres playlists, est accessible en ligne sur https://account.micro-folies.com/ (pour cela, se créer un compte et cliquer sur « Nouvelle playlist »)</p> <p>Arlysère dispose également de 3 mallettes pédagogiques pouvant également être mises à disposition (avec ou sans le dispositif numérique) sur les 3 thèmes du paysage dans l'art, de l'animal dans l'art et du sport dans l'art : https://www.grandpalais.fr/fr/les-mallettes-pedagogiques</p>
MATÉRIEL PÉDAGOGIQUE	<p>Lieu : en intérieur, le dispositif nécessite une salle de 50m² minimum (variable selon la taille du groupe accueilli) mais une connexion internet n'est pas obligatoire.</p>
INFORMATIONS COMPLÉMENTAIRES	<p>Arlysère met à disposition sa Micro-Folie mobile et en assure l'installation et la désinstallation gratuitement.</p> <p>La formation des enseignants et de tout autre personne susceptible d'utiliser le dispositif est également pris en charge par la collectivité.</p> <p>Les frais liés à la mobilisation de prestataires, telles que les conférencières en charge d'animer des temps de présentation, ne seront pas pris en charge par Arlysère.</p> <p>La Micro-Folie est idéalement mise à disposition des écoles pour quelques jours (une semaine en moyenne), sous réserve de disponibilité, et nécessite la signature d'une convention de prêt.</p>

Vincent MIGLIACCI
> 06 08 00 43 78
microfolie@arlysere.fr



Comprendre l'enjeu de l'impact carbone



Fiche Changement climatique #1

POUR QUELLES CLASSES ?

PS MS GS CP CE1 CE2 **CM1 CM2**

PERIODE CONCERNÉE POUR LA REALISATION DE L'ANIMATION
Toute l'année

OBJECTIFS PÉDAGOGIQUES

Comprendre l'impact carbone

DESCRIPTION DE L'ACTION	<p>Comprendre l'empreinte carbone Expérience d'un petit pot sur une fleur ou une herbe pour comprendre que la nature fabrique l'oxygène Schéma pour expliquer la photosynthèse complété par une explication sur les émissions de carbone de chaque être humain qui sont en partie stockées par les arbres</p> <p>A l'extérieur, les élèves sont ensuite répartis par équipe de 3. Chaque équipe se verra attribuer un arbre (une maquette) et devra parcourir 20 situations du quotidien (matérialisé par des balises dans la zone de jeu). Face à ces situations les équipes devront faire des choix. De leur réponses dépendra la quantité de sable qui sera attribué à chacune des équipes. Le sable symbolisant l'empreinte carbone.</p> <p>Exemple de situation : «Pour aller à l'école, j'utilise : A. Le bus / B. La marche / C. Le vélo / D : La voiture»</p> <p>Les arbres vont peut être déborder. Une fois confronter au 20 situations, les équipes pourront modifier leurs choix pour améliorer leur empreinte.</p> <p>L'objectif du jeu : terminer sur une note positive et donner envie à chaque élève d'agir au quotidien.</p>
MATÉRIEL PÉDAGOGIQUE	Pas de matériel nécessaire, tout est fourni par l'intervenant
INFORMATIONS COMPLÉMENTAIRES	Une seule intervention est nécessaire

Julie PONT
> 04 79 10 33 00
julie.pont@arlysere.fr

Intervenant :
Esprit Montagne



Comprendre le changement climatique : "Prenons l'R"



POUR QUELLES CLASSES ?

PS

MS

GS

CP

CE1

CE2

CM1

CM2

PERIODE CONCERNÉE POUR LA REALISATION DE L'ANIMATION
Toute l'année

OBJECTIFS PÉDAGOGIQUES

Sensibiliser aux enjeux du changement climatique du niveau mondial au niveau local

Faire de la lutte contre le changement climatique une démarche de transition positive autour d'actions concrètes.

DESCRIPTION DE L'ACTION :

4 interventions, la première en tronc commun puis les 3 autres au choix

Intervention 1 :

Recueil des représentations :

Séance qui lance le cycle d'animation et qui va permettre d'ajuster au mieux le contenu des séances suivantes en partant des représentations des élèves sur la thématique. C'est aussi introduire les enjeux liés au changement climatique globalement et localement.

Mettre les élèves en position active de réflexion et d'interrogation critique autour des enjeux du changement climatique, susciter l'intérêt, l'interrogation et le débat au sein du groupe

Pour cette séance différents outils seront utilisés ils permettront aux élèves de s'exprimer, de confronter leurs idées et leurs émotions.

Interventions 2, 3 et 4 au choix parmi les 8 possibilités suivantes

1) Climats du passé et changement climatique :

Montrer que le climat de la Terre a toujours fluctué... mais sur des échelles de temps très longues

Montrer que ces fluctuations passées ont eu des conséquences majeures sur le visage de la planète (niveau des océans, présence des glaciers, crises biologiques avec extinctions massives...)

Replacer le changement climatique actuel sur l'échelle des temps géologiques pour faire prendre conscience de sa rapidité par rapport à l'évolution 'naturelle' des climats de la Terre et des conséquences qu'il peut avoir.

Faire le lien entre climat et paysage alpin

2) Biodiversité et changement climatique :

Jamais simple d'aborder la question du changement climatique sous l'angle de biodiversité (locale / observable). C'est pourquoi nous nous appuyons ici sur l'approche de l'imaginaire et la projection dans le futur, pour questionner, réfléchir, imaginer les conséquences possibles du changement climatique sur la biodiversité locale. Nous nous appuyons sur les récits naturalistes afin de décrire les espèces de demain

Outils utilisés : l'observation naturaliste, le dessin et la mise en récit

3) Météo et climat :

Différencier la notion de climat et de météo

Repérer la grande variété de climats sur la terre

Comprendre la notion d'adaptation des êtres vivants

4) Effet de serre : naturel ou anthropique ?

Découvrir et comprendre la notion d'effet de serre

Différencier effet de serre anthropique et naturel

5) Energie et changement climatique :

Connaître les différentes sources d'énergies, de la matière première à notre quotidien. Ainsi que les liens entre effet de serre et consommation énergétique

Mettre en place des moyens simples et concrets pour économiser l'énergie dans la classe, l'école ou la maison

Transposer à chez soi : quelle(s) attitude(s), comportement(s) de sobriété dans sa consommation d'énergie au quotidien ?

6) Qualité de l'air et changement climatique :

Comprendre ce qu'est un lichen, son développement, son rôle comme bio indicateur

Définir la qualité de l'air, à travers l'observation de bio indicateur : les lichens

Faire les liens entre qualité de l'air et changement climatique

Faire ressortir des éco gestes pour limiter la pollution de l'air

7) Fresque du climat :

Cet outil d'intelligence collective, permet à tous, de s'approprier le changement climatique. En retraçant les liens de cause à effets, les élèves peuvent pour la première fois prendre du recul et comprendre les enjeux climatiques dans leur globalité. La Fresque sensibilise sans culpabiliser.

Elle permet de créer une discussion collective sereine et positive sur les leviers d'action. comprendre les bases scientifiques du dérèglement climatique.

8) Changement climatique et engagement individuel et collectif

Expérimenter l'engagement individuel et collectif au sein d'un établissement scolaire

Permettre la mise en action : de la réflexion à l'action

Susciter l'intérêt, l'interrogation et le débat au sein du groupe

Être à l'écoute et bienveillant

MATÉRIEL PÉDAGOGIQUE

Le matériel est fourni par Mountain Riders et/ l'école et dépend de la séance construite avec l'enseignant.e

INFORMATIONS COMPLÉMENTAIRES

Le cycle d'animation "Prenons l'R" comprend 4 interventions.

La première intervention recueil des représentations est obligatoire, les 3 interventions suivantes sont au choix parmi les 8 proposées.

Julie PONT

> 04 79 10 33 00

julie.pont@arlyserre.fr

Intervenant :
Moutains Riders



Découvrir et accueillir la nature à l'école



Fiche Nature & Biodiversité
#1

POUR QUELLES CLASSES ?

PS

MS

GS

CP

CE1

CE2

CM1

CM2

PERIODE CONCERNÉE POUR LA
REALISATION DE L'ANIMATION

De mi-octobre 2024 à juin 2025

OBJECTIFS PÉDAGOGIQUES

Découvrir le monde du vivant : animaux, végétaux, champignons, naissance, croissance, reproduction, cycles de vie, nutrition, classification. Découvrir les besoins et les adaptations de la biodiversité aux différents milieux et aux différentes saisons. Sensibiliser à la relation homme/nature, à nos effets positifs et négatifs sur l'environnement. S'investir concrètement dans des actions de préservation de la biodiversité en zone urbaine ou périurbaine. Développer le pouvoir d'agir des enfants, s'impliquer dans un projet collectif et de développement durable, développer l'estime de soi, l'autonomie et la responsabilité. Vivre des expériences scientifiques mais aussi sensorielles, manuelles et créatives pour faciliter l'intégration des expériences vécues.

DESCRIPTION DE L'ACTION	
	<p>3 interventions possibles sur les 6 possibilités suivantes :</p> <p>1) Bois mort et construction d'hibernaculums (Octobre ou Novembre)</p> <ul style="list-style-type: none">à la découverte de l'habitat bois mort : souches, branches et troncs morts, écorces décollées...à la découverte de ses habitants : vers de terre, limaces, insectes, araignées, cloportes, millepattes...les fonctions de nutrition, reproduction et hibernation du bois mortrécupération de bois morts, souches, feuilles mortes... et construction de tas de bois morts dans l'école <p>2) Oiseaux cavicoles et construction de nidoirs (Novembre, Décembre ou Janvier)</p> <ul style="list-style-type: none">à la découverte des arbres qui servent de maison : arbres à trous, arbres abîmés, écorces décollées, fentes et fissures,...les espèces cavicoles : qui se nourrissent, s'abritent ou se reproduisent dans les cavités (oiseaux, chauves-souris, ...)les oiseaux cavicoles : mésanges, sittaes, pics, huppés et leur cycle de vieconstruction et installation de 3-4 nidoirs par classe <p>3) Oiseaux hivernants et confection de boules de graisse artisanales et bio (Janvier ou Février)</p> <ul style="list-style-type: none">les adaptations des animaux à l'hiver : hibernation, migration, changement de régime alimentaireanatomie des oiseaux et leurs différents type de becs et régimes alimentaires associésl'alimentation des oiseaux en hiverconfection de mangeoires naturelles et de boules de graisse bio <p>4) Pollinisateurs, auxiliaires des cultures et construction d'hôtels à insectes (Février, Mars ou Avril)</p> <ul style="list-style-type: none">les pollinisateurs, anatomie et cycles de vie : abeilles, papillons, mouches et coléoptèresles auxiliaires des cultures et leurs rôles : pollinisation, prédation,...construction, remplissage et installation de 3-4 hôtels à insectes par classerecherche, identification et classification des insectes de la cour. <p>5) Biodiversité des milieux secs et construction de pierriers (entre Octobre et Avril)</p> <ul style="list-style-type: none">à la découverte de la faune des pierriers : lézards, papillons, punaises, araignées, troglodyte et hérissonsà la découverte de la flore des pierriers : mousses, lichens, champignons, flore spécifique et plantes grassesles fonctions du pierrier : reproduction, gîte, garde-manger et hibernationconstruction d'un réseau de plusieurs pierriers au sein de l'école <p>6) Papillons, criquets et compagnie et création de prairies fleuries (Mars, Avril ou Mai)</p> <ul style="list-style-type: none">cycle de vie des papillons, criquets, coléoptères, grillons...anatomie de la fleur et pollinisationchoix de graines et plantes vivaces (en amont de la séance)préparation de la terre, semis, plantation et arrosage
MATÉRIEL PÉDAGOGIQUE	<p>A prévoir par l'école (achat ou récupération) :</p> <ul style="list-style-type: none">de graines, plants ou arbustes (si séance « création prairies fleuries »),des pamplemousses bio (1 par élève) si séance « boules de graisses »et 20€ par nidoir ou par hôtel à insectes si une classe souhaite plus de 4 nidoirs et 4 hôtels pour son école.
INFORMATIONS COMPLÉMENTAIRES	<p>Il serait intéressant de prolonger ces expériences d'aménagements en dehors de l'école, en invitant les familles et collectivités à reproduire certains aménagements (hibernaculums, pierriers, nidoirs, ...) dans leurs parcs et jardins.</p> <p>Une rencontre entre l'intervenant et les enseignants référents sera nécessaire en début de projet afin de choisir les séances et aménagements souhaités par l'école.</p>

Julie PONT
> 04 79 10 33 00
julie.pont@arlysere.fr

Intervenant :
Nature et Biodiversité



Découvrir les animaux au fil des saisons

Fiche Nature & Biodiversité #2



PERIODE CONCERNÉE POUR LA REALISATION DE L'ANIMATION
Entre les mois d'octobre et de juin, interventions à répartir sur l'année scolaire en fonction des saisons

POUR QUELLES CLASSES ?

PS MS GS CP CE1 CE2 CM1 CM2

OBJECTIFS PÉDAGOGIQUES

Permettre aux enfants de vivre des expériences concrètes et sensibles avec leur environnement naturel de proximité, de créer un lien profond à la nature, d'être sensibilisés à la protection de la biodiversité.

Découvrir la nature et sa faune au fil des saisons, approfondir les connaissances des élèves sur la faune.

Connaitre quelques techniques facilitant l'observation de la faune sauvage.

Amener les enfants à se questionner sur la notion d'écosystème, sur le rôle et la place de chaque être vivant et comprendre que les animaux sont indispensables à la vie. Réaliser des actions de préservation de la biodiversité.

DESCRIPTION DE L'ACTION	<p>Découvrir la nature et la faune sauvage qui nous entourent à l'aide d'activités ludiques basées sur l'éveil des sens et le ressenti à la nature : 3 interventions possibles parmi les 4 suivantes :</p> <p>1) Les apprentis-pisteurs Conte animé «La vie en forêt à l'approche de l'hiver» / Grand jeu « cache et trouve les provisions des animaux » / Apprentissage de rituels de connexion au monde sauvage et réalisation d'un masque de camouflage avec les feuillages d'automne pour se mettre dans la peau des animaux / Découverte des traces et indices laissés par les animaux et jeu de reconnaissance des empreintes.</p> <p>2) Les ornithologues en herbe Conte animé «Le sapin et le rouge gorge» / Jeux pour découvrir les oiseaux des jardins : Jeu de reconnaissance et initiation à l'utilisation de jumelles / «Cherche et trouve oiseaux» / «Nids vus nids connus» / Création de mangeoires à l'aide d'éléments naturels et mise en place dans la cour de l'école, visibles de la classe pour faciliter l'observation des oiseaux durant l'hiver et la réalisation du concours «cui-cui miam-miam» à l'aide de supports pédagogiques transmis aux enseignants.</p> <p>3) Les petits explorateurs Réalisation de plusieurs défis et jeux sensoriels organisés par les animaux de la forêt: chasse aux trésors des traces et indices laissés par les animaux / parcours sensoriels pour se mettre dans la peau des animaux / reproduire les chants des animaux à l'aide d'instruments de musique verte.</p> <p>4) Les ambassadeurs des petites bêtes Découvrir les petites bêtes du sol et du sous-sol, qu'elles soient « adorables » ou « mal-aimées », recueillir les ressentis et émotions des enfants, apprendre à les connaître même si l'on en est rebuté, comprendre leur mode de vie, leur rôle sur terre, à l'aide de plusieurs activités: Chasse aux trésors des petites bêtes et jeu de reconnaissance / Exploration des petites bêtes à l'aide de boîtes loupes et classification à l'aide d'outils pédagogiques et clé de détermination adaptée aux âges des enfants (notion d'insectes) / Jeux pour se mettre dans la peau des petites bêtes et jeu sur les cycles de vie / Création de refuges pour les animaux au choix de l'enseignant et sa classe, permettant d'observer et explorer au sein de l'école au fil du temps : réserves naturelles à insectes / terrarium / souterrarium / logis pour les animaux.</p>
MATÉRIEL PÉDAGOGIQUE	<p>Le matériel et les outils pédagogiques nécessaires aux activités (achetés ou fabriqués) seront fournis par l'intervenant(e).</p> <p>Certains consommables seront fournis par l'école.</p>
INFORMATIONS COMPLÉMENTAIRES	<p>Les ateliers seront réalisés en nature, autant que possible à proximité de l'école, afin de pouvoir se rendre sur les lieux à pied. Seule la 2ème partie de la séance d'hiver sur les oiseaux aura lieu au sein de l'école.</p> <p>Afin de connaître les attentes de l'enseignant et de garantir la sécurité des enfants ainsi que le bon déroulement des activités, un contact direct entre l'enseignant et l'intervenante sera pris en amont des ateliers.</p> <p>La présence de parents d'élèves accompagnant l'atelier sera un plus pour assurer le bon déroulement des séances.</p> <p>L'intervenant(e) assurera la sécurité physique et affective des enfants. Les règles de vie du groupe seront présentées puis rappelées aux enfants à chaque début d'atelier.</p>

Julie PONT
> 04 79 10 33 00
julie.pont@arlysere.fr

Intervenant :
Naturellement Enfant



Découvrir les oiseaux et leur mode de vie

Fiche Nature & Biodiversité
#3

POUR QUELLES CLASSES ?

PS

MS

GS

CP

CE1

CE2

CM1

CM2

PERIODE CONCERNÉE POUR LA
REALISATION DE L'ANIMATION

Entre les mois d'octobre
et de juin

OBJECTIFS PÉDAGOGIQUES

Connaître quelques espèces d'oiseaux des jardins

Comprendre le cycle de vie des oiseaux au fil des saisons - leur alimentation - leur cycle de vie

Apprendre à utiliser une paire de jumelles (à partir du CP)

Apprendre à observer et écouter les oiseaux

Découvrir la biodiversité de proximité



DESCRIPTION DE L'ACTION

Les interventions sont toutes adaptées en fonction du niveau des classes. Les thèmes et les objectifs restent similaires mais avec des approches pédagogiques différentes.

Intervention 1 : C'est quoi un oiseau ? (de novembre à février)

- Connaître les caractéristiques principales d'un oiseau, et nommer les parties de son corps
- être capable de discriminer un oiseau par rapport à d'autres groupes d'espèces
- Comprendre le cycle de développement d'un oiseau (de l'oeuf à l'adulte)
- découvrir les propriétés de la plume

Premier temps en classe avec silhouette des oiseaux communs, plumes à manipuler, outils pédagogiques sur le cycle de vie des oiseaux.

Deuxième temps en atelier avec fabrication de boules de graisses, atelier de dessin naturaliste d'un oiseau (morphologie)...

Intervention 2 : La migration (de février à avril)

- Comprendre le phénomène de migration chez les oiseaux
- Etre sensibilisé aux difficultés que rencontrent les oiseaux lors de leur migration
- Connaître quelques espèces d'oiseaux migratrices, ainsi que le vocabulaire associé à la migration

Différents petits jeux et ateliers pour incarner un oiseau pendant son voyage, découvrir les obstacles rencontrés, comprendre aussi comment les scientifiques étudient ce phénomène.

Intervention 3 : Sortie observation, identification et chants des oiseaux (d'avril à juin)

- Apprendre à identifier un oiseau
- Apprendre à utiliser une paire de jumelle
- Découvrir les chants des oiseaux

Sortie balade ornithologique avec petits jeux pour apprendre à utiliser les jumelles et observation en demi-groupe. Plusieurs jeux et ateliers (type land-art, construction de nids) peuvent être prévus.

MATÉRIEL PÉDAGOGIQUE

Pas de matériel nécessaire, tout est fourni par l'intervenant

INFORMATIONS COMPLÉMEN- TAIRES

Les interventions nécessiteront potentiellement la présence de parents, d'accompagnateurs, notamment pour la troisième intervention.

Julie PONT

> 04 79 10 33 00

julie.pont@arlysere.fr

Intervenant :

Ligue de Protection des
Oiseaux (LPO)



AGIR pour la
BIODIVERSITÉ
AUVERGNE-RHÔNE-ALPES



Découvrir la forêt et ses habitants (végétaux, animaux, humains)



POUR QUELLES CLASSES ?

PS

MS

GS

CP

CE1

CE2

CM1

CM2

OBJECTIFS PÉDAGOGIQUES

Comprendre et observer la forêt et ses habitants.

Acquérir des notions de gestion forestière

PERIODE CONCERNÉE POUR LA REALISATION DE L'ANIMATION

Automne et printemps

DESCRIPTION DE L'ACTION

• Cycle 1

Intervention 1 - La forêt et son écosystème : reconnaître un arbre (dessin coloriage), construire un arbre (ramassage d'éléments et collage) sentir voir toucher écouter (boîte à toucher).

Intervention 2 - La forêt et la biodiversité : écouter les animaux et rechercher des traces d'animaux, connaître les principaux animaux forestiers, distinguer les traces laissées par les hommes et celles laissées par les animaux.

• Cycle 2 :

Intervention 1 - La forêt et son écosystème : Savoir reconnaître les arbres, comprendre le cycle de vie d'un arbre, Hector l'arbre mort (...).

Intervention 2 - La forêt et l'homme : Identifier les rôles de la forêt, connaître les différents usages du bois, comprendre la gestion forestière.

Intervention 3 - La forêt et la biodiversité : Connaître et comprendre la faune la plus petite (insecte...), repérer les indices de présence (crottes, abrutissement, empreintes...).

• Cycle 3

Intervention 1 - La forêt et son écosystème : Connaître le fonctionnement d'un arbre, calculer l'âge d'un arbre, reconnaître les essences principales de nos forêts.

Intervention 2 - La forêt et l'homme : Identifier les rôles de la forêt, connaître les différents usages du bois, comprendre la gestion forestière.

Intervention 3 - La forêt et la biodiversité : Connaître et comprendre la faune la plus petite (insecte...), repérer les indices de présence (crottes, abrutissement, empreintes...), comprendre l'impact du changement climatique.

MATÉRIEL PÉDAGOGIQUE

Aucun, le matériel nécessaire aux interventions sera fourni par l'intervenant

INFORMATIONS COMPLÉMENTAIRES

Pour les sorties terrain, une tenue adaptée est exigée pour chaque élève : des chaussures de marche type baskets ou bottes, de l'eau, un pantalon et des vêtements adaptés à la météo.

Repérer une forêt en proximité de l'école.

Amélie QUARTERONI
> 06 76 55 12 26
amelie.quarteroni@arlysere.fr

Intervenant :
Office National des Forêts



Voyager avec les abeilles de la fleur au miel



POUR QUELLES CLASSES ?

PS

MS

GS

CP

CE1

CE2

CM1

CM2

PERIODE CONCERNÉE POUR LA REALISATION DE L'ANIMATION

Automne et printemps
(Printemps à privilégier)

OBJECTIFS PÉDAGOGIQUES

Découverte et sensibilisation à l'environnement et à la diversité floristique qui nous entoure
Sensibilisation au développement durable
Sensibilisation au métier d'apiculteur

DESCRIPTION DE L'ACTION	<p><i>Intervention 1 - Le monde des fleurs</i> Sortie à proximité de l'école :</p> <ul style="list-style-type: none">• Découverte des fleurs, inventaires des fleurs autour de l'école• Jeux pour découvrir la photosynthèse• Réalisation d'un herbier (pour chaque enfant) <p><i>Intervention 2 - le monde des abeilles</i> Présentation d'une ruche et des abeilles</p> <ul style="list-style-type: none">• Découverte du fonctionnement d'une ruche sous forme de jeu• Découverte du métier d'apiculteur(trice)• Dégustation de miel récolté sur le territoire d'Arlysière
MATÉRIEL PÉDAGOGIQUE	Pas de matériel nécessaire, tout est fourni.
INFORMATIONS COMPLÉMENTAIRES	

Julie PONT
> 04 79 10 33 00
julie.pont@arlysere.fr

Intervenant :
Esprit Montagne



Découvrir les milieux humides et le cycle de l'eau

POUR QUELLES CLASSES ?

PS

MS

GS

CP

CE1

CE2

CM1

CM2

PERIODE CONCERNÉE POUR LA REALISATION DE L'ANIMATION

1^{ère} intervention en classe :
automne et hiver

2^{ème} intervention : à partir de
mi-Avril

OBJECTIFS PÉDAGOGIQUES

Découvrir les invertébrés mare et rivière

Classifier les animaux par rapport à leur locomotion, respiration (Cycle 2 et 3)

Mesures biochimiques (Cycle 3)

Identifier les oiseaux des rivières

Constitution d'un bassin versant ; l'eau hier et aujourd'hui

Identifier les sons d'une douzaine de situations avec l'eau;

Identifier le cycle naturel de l'eau, et également le cycle de l'eau à la maison (Cycle 1 et 2)

DESCRIPTION DE L'ACTION	<p><i>Intervention 1 : Les représentations initiales de l'eau</i></p> <p><i>Intervention 2 - Au choix parmi les deux suivantes :</i></p> <p><i>À la découverte de la rivière</i></p> <ul style="list-style-type: none"> • Donner l'envie aux enfants de connaître la rivière • Exprimer et partager ses représentations de la rivière découvrir et observer le milieu • Découvrir les différents animaux de la rivière, pêche aux petites bêtes • Découvrir / identifier 12 oiseaux de la rivière • Sensibiliser à la biodiversité <p><i>À la découverte de la mare</i></p> <ul style="list-style-type: none"> • Donner l'envie aux enfants de connaître la mare • Exprimer et partager ses représentations de la mare découvrir et observer le milieu • Découvrir les différents animaux de la mare, pêche aux petites bêtes • Sensibiliser à la biodiversité
	<p>Pour la première intervention une salle avec un bel espace pour se mettre en rond ou en groupe assis; et des tables pour certaines activités</p> <p>Le matériel nécessaire aux interventions est fourni par le prestataire.</p>
MATÉRIEL PÉDAGOGIQUE	<p>Pour les sorties terrain : bottes ou sandalettes, eau.</p> <p>Et selon la météo : crème solaire, casquette, kway, polaire</p>
INFORMATIONS COMPLÉMENTAIRES	<p>Les interventions sont adaptées en fonction du niveau des classes</p> <p>Pour la deuxième intervention il faut choisir Mare ou Rivière. Nous conseillons de choisir le milieu le plus accessible, à proximité de l'école.</p>

Julie PONT

> 04 79 10 33 00

julie.pont@arlysere.fr

Intervenant :
Natur'Envie

Découvrir l'agriculture d'Arlysière, les circuits courts et l'alimentation durable



Fiche Agriculture/Circuits courts #1

POUR QUELLES CLASSES ?

PS MS GS

CP CE1 CE2 CM1 CM2

PERIODE CONCERNÉE POUR LA REALISATION DE L'ANIMATION

D'octobre 2024 à juin 2025
Les visites de ferme se feront plutôt au printemps et en été.

OBJECTIFS PÉDAGOGIQUES

- Comprendre les liens entre notre alimentation et l'agriculture du territoire, l'environnement et la santé.
- Explorer la diversité des productions agricoles d'Arlysière, les métiers de l'agriculture, les pratiques agricoles respectueuses de l'environnement et de la santé.
- Faire le lien entre les productions agricoles du territoire et les aliments que l'on cuisine ou les plats que l'on mange.
- Aborder la saisonnalité des fruits et légumes ; qu'est-ce qui pousse à proximité de chez soi, et à quelle saison ?
- Questionner les impacts des modes de production sur la santé et l'environnement
- Découvrir une ferme du territoire par mobilité douce.

DESCRIPTION DE L'ACTION	<p>Intervention 1 - animation de 2h en classe animée par AGATE - CPIE de Savoie ou l'ADABIO. Choix des activités fait au préalable avec l'enseignant.</p> <p>Intervention 2 - visite de ferme du territoire (une demi-journée ou une journée) animée par l'ADABIO ou le Bureau des Guides d'Albertville. Choix des fermes en fonction des disponibilités des exploitants, de la localisation de l'école et des possibilités d'accès par mobilité douce.</p>
MATÉRIEL PÉDAGOGIQUE	<p>Pour les interventions en classe (AGATE CPIE et ADABop) :</p> <ul style="list-style-type: none">Fiches et outils pédagogiques fournis pour les animations ; il est demandé à l'école de prendre en charge l'achat des fruits et légumes nécessaires à l'animation, si un atelier choisi par l'enseignant le nécessite. Une « liste de course » indicative est fournie, de même qu'une liste de lieux de vente directe ou en circuit court. <p>Pour les visites de ferme (ADABio et Bureau des Guides) :</p> <ul style="list-style-type: none">Fiches et outils pédagogiques fournis pour les animationsPour les visites de ferme: prévoir crayon et tenue adaptée à la météo
INFORMATIONS COMPLÉMENTAIRES	<p>Pour les interventions en classe (AGATE CPIE et ADABio) : suivant les activités choisies, l'effectif de la classe et l'âge des enfants, une présence d'adultes supplémentaire peut être préconisée. Cela sera précisé lors des échanges de préparation de l'animation.</p> <p>Pour les visites de fermes (ADABio et Bureau des guides): la présence de plusieurs adultes sera obligatoire.</p>

Dorothee MEYER
> dorothee.meyer@arlysiere.fr
> 06 19 08 69 13

Intervenants



Découvrir l'alimentation durable par le jardinage

Fiche Agriculture/Circuits cours #2

POUR QUELLES CLASSES ?

PS

MS

GS

CP

CE1

CE2

CM1

CM2

PERIODES CONCERNÉES POUR LA REALISATION DE L'ANIMATION

Interventions 1 et 2 : Octobre à Février

Interventions 3 et 4 : Mars / Avril

Intervention 5 : Mai

Intervention 6 : Juin

OBJECTIFS PÉDAGOGIQUES

Découvrir le monde du vivant : animaux, végétaux, champignons, naissance, germination, croissance, reproduction, cycles de vie, nutrition,...

Se repérer dans les saisonnalités et les climats, aborder les interactions et les besoins des végétaux en eau, chaleur, lumière, pollinisateurs,...

Sensibiliser au développement durable, aux enjeux agricoles et environnementaux, au jardinage et aux aliments durables.

Reconnaître des comportements favorables à la santé par une alimentation saine et équilibrée.

Cultiver des plants et légumes sains et durables et les mettre en lien avec les aliments que l'on cuisine, plats que l'on mange.

Etre acteurs et s'impliquer dans un projet collectif et de développement durable, développer l'estime de soi, l'autonomie et la responsabilité.

Vivre des expériences sensorielles, manuelles et créatives pour développer des facultés émotionnelles, expressives, créatives.

DESCRIPTION DE L'ACTION

L'objectif est de concrétiser un projet du champs jusqu'à l'assiette afin de comprendre de manière globale et systémique les étapes et interactions entre les végétaux, les animaux, notre alimentation et la transition écologique et durable.

Interventions pour les maternelles :

- Séance 1 : Qui vit dans le sol et la litière?
- Séance 2 : Graines et expériences de germination
- Séance 3 : Semis et plantations
- Séance 4 : Hôtels et gîtes à insectes
- Séances 5 : Papillons, abeilles, nectar et pollinisation
- Séance 6 : Le jardin des dégustations

Interventions pour les primaires :

Qu'est ce que l'alimentation durable? (Entre octobre et février)

- Quiz sur ses 4 volets : santé, qualité, environnement et économie
- Jeu de rôle «Circuits courts» et confection de paniers durables
- Identification et différenciation des légumineuses, céréales et tubercules
- Mise en germination de graines : légumes secs, céréales, tubercules et plantes à fleurs

Le sol, ses secrets et sa biodiversité (Entre octobre et février)

- La matière organique : litière, décomposeurs et sels minéraux
- Préparation et enrichissement du sol du potager avec fumier/compost/broyat

Semis et plantations (mars-avril)

- Délimitations, tracages, trous, buttes et tipis pour les différents semis et plantations
- Semis et plantations de légumes secs, céréales, tubercules, aromatiques, petits fruitiers, fleurs...
- Arrosage, paillage et confection des étiquettes, planchettes ou ardoises

Pollinisateurs, auxiliaires des cultures et hôtels à insectes (mars-avril)

- Entretien du jardin
- Pollinisation, insectes pollinisateurs et reproduction des plantes à fleurs
- Construction et remplissage de 3-4 hôtels à insectes par classe

Le potager dans tous ses sens (mai)

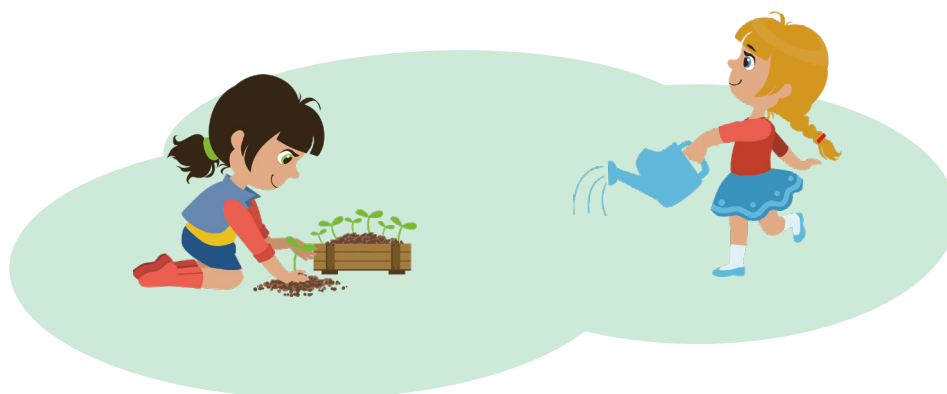
- Découverte sensorielle des feuilles, fleurs, fruits
- Recherche, identification et classification de la petite faune du potager et de l'école
- Entretien du jardin + Récoltes

Du jardin à l'assiette (juin)

- Récoltes + taille et séchage des aromatiques et autres tisanes
- Cuisine d'une ou plusieurs recettes + Land'art

Découvrir l'alimentation durable par le jardinage (suite)

MATÉRIEL PÉDAGOGIQUE	L'école doit prévoir 150€ d'achats maximum de graines et plants (moins si récup.) et de disposer d'une douzaine de petits outils (mini-pelles, mini-rateaux, mini-fourches), trouvables en jardineries.
INFORMATIONS COMPLÉMENTAIRES	<p>Une rencontre avec les enseignants est à prévoir en amont du projet : définition du projet de l'école, du planning des séances, du type de potager et plants à prévoir, des idées de récup' pour fumier / compost / paillage / broyat.</p> <p>Pour des maternelles, le projet nécessite seulement des bacs et pots de potager avec terre ou terreau.</p> <p>Pour des primaires, l'école doit disposer d'un potager, d'un espace vert pouvant être transformé en espace de jardinage dans ou à proximité de l'école (avec autorisation d'utilisation de l'espace) ou bien de 4-5 bacs d'environ 1.20x1.20m par classe. Possibilité de commander des bacs à l'ESAT des 4 Vallées (Albertville/Chiriac) au 04 79 32 28 75 ou secretariat.commercial@esat-des-quatre-vallees.fr</p> <p>Il sera nécessaire pour les classes d'entretenir le potager entre les séances (arrosages, buttage, binage, cueillettes). Un accès facilité à l'eau serait un plus.</p> <p>Des notions complémentaires pourront être abordées en dehors des séances : les règnes du vivant, la photosynthèse, les auxiliaires de cultures, les coopérations animaux/végétaux, les aliments et la santé, les produits locaux, les produits bio, la pauvreté dans le monde, les pesticides, le changement climatique, etc.</p>



Dorothee MEYER
> dorothee.meyer@arlyserre.fr
> 06 19 08 69 13

Intervenant :
Nature et Biodiversité



Découvrir les alpages - un berger dans mon école

Fiche Agriculture/Circuits cours
#3

POUR QUELLES CLASSES ?

PS

MS

GS

CP

CE1

CE2

CM1

CM2

OBJECTIFS PÉDAGOGIQUES

Sensibiliser et éduquer les enfants au monde de l'alpage et de l'agriculture de montagne ;
Faire découvrir la nature, les montagnes environnantes, la richesse des paysages locaux parfois méconnus ;
Faire connaître les produits des agriculteurs de montagne et amorcer une réflexion sur le lien agriculture/alimentation
Faire découvrir le processus de fabrication des fromages sous signe de qualité

PERIODE CONCERNÉE POUR LA REALISATION DE L'ANIMATION

2 interventions en classe en hiver
1 sortie en fin d'année (juin/début juillet)

Des supports pédagogiques à utiliser en classe tout au long de l'année

DESCRIPTION DE L'ACTION

Intervention 1 - Accueil d'un berger/alpagiste en classe

L'éleveur raconte son quotidien avec ses propres supports (photos, cloche, moule à fromage...);

Intervention 2 - Participation à un atelier sur la fabrication des fromages en classe

Selon les niveaux, travaux pratiques et dégustation, animée par l'AFTAIP (association des fromages des Savoie) ;

Intervention 3 - Sortie à l'alpage à la rencontre du berger/alpagiste

Découverte de l'alpage, du troupeau, de la machine à traire, de la fromagerie, avec dégustation des produits de la ferme.

En dehors de ces interventions, des supports pédagogiques, développés avec les éditions Milan Presse, sont fournis aux enseignants afin d'aborder la thématique de l'alpage tout au long de l'année :

- La mallette pédagogique « un Berger dans mon Ecole » (destinée aux CE-CM) qui comporte des mini classeurs individuels ludiques avec des fiches thématiques sur l'alpage, les bergers, les troupeaux, les fromages, la culture... (<https://www.echoalp.com/mallette-pedagogique.html>) ;
- Le kit « Pilou & Fleurette en alpage » (destiné aux CP), conte associé à une application web qui contient des supports audios et vidéos (<https://www.echoalp.com/pilou-fleurette-maternelles.html>) ;
- Un numéro du Journal Pasto, parution annuelle qui permet d'approfondir un sujet en particulier tel que la vie à l'alpage, les races, la biodiversité, la ressource en eau... (<https://www.echoalp.com/pasto-journal.html>).

MATÉRIEL PÉDAGOGIQUE

Le matériel nécessaire aux interventions est fourni par les intervenants. Le déplacement en bus en alpage est compris dans la prestation.

INFORMATIONS COMPLÉMENTAIRES

La sortie à l'alpage fait partie intégrante du dispositif. Elle permet de clôturer le projet pédagogique par une mise en pratique concrète des connaissances acquises tout au long de l'année scolaire. Cette sortie nécessite un transport par autocar. Celui-ci est mutualisé pour 2 classes afin de réduire les frais de transport et limiter les émissions carbone.

Pour cette sortie à la journée un pique-nique sera nécessaire.

Les classes du quartier prioritaire de la ville d'Albertville ne sont pas éligibles car elles peuvent déjà bénéficier de cette action de sensibilisation dans le cadre du dispositif de la Politique de la ville.



Dorothee MEYER

> dorothee.meyer@arlyserre.fr
> 06 19 08 69 13

Société d'Économie Alpestre
de la Savoie -



Découvrir le cycle de l'eau et agir



Fiche Eau

#1

POUR QUELLES CLASSES ?

PS

MS

GS

CP

CE1

CE2

CM1

CM2

PERIODE CONCERNÉE POUR LA REALISATION DE L'ANIMATION

Toute l'année

OBJECTIFS PÉDAGOGIQUES

*Découvrir d'où vient l'eau du robinet que nous utilisons tous les jours à la maison et où elle va (= petit cycle de l'eau)
Comprendre l'impact de l'utilisation de nos produits du quotidien sur la qualité de l'eau (cosmétiques, produits ménagers)
Intégrer les arguments pour choisir entre consommation d'eau du robinet ou d'eau en bouteille
Adopter des éco-gestes à la maison et à l'école pour moins gaspiller et polluer l'eau*

Intervention 1 : le petit cycle de l'eau et l'eau potable (en classe)

Les élèves sont invités à reconstituer le trajet de l'eau depuis le milieu naturel jusqu'au robinet puis au retour dans l'environnement pour identifier le petit cycle de l'eau. Ils réfléchissent ensuite à l'impact des activités anthropiques sur la ressource en eau et établissent le lien avec le grand cycle de l'eau afin d'élargir la perspective. Ils essayent enfin de comprendre les impacts sanitaires et environnementaux liés à la consommation d'eau du robinet et à la production de bouteilles en plastique.

- Commencer à appréhender les étapes du petit cycle de l'eau et comprendre d'où vient et où va l'eau du robinet; se rendre compte que l'eau qui ressort de nos maisons n'est pas aussi propre que quand elle y rentre (Quiz ; Puzzle du petit cycle de l'eau à reconstituer après avoir décrit chacune des pièces le constituant)
- Réaliser que les hommes sont à l'origine du gaspillage et de la pollution de l'eau domestique (Photo-expression sur les liens entre activités humaines et petit /grand cycle de l'eau)
- Appréhender les différences entre la qualité de l'eau en bouteille et celle du robinet ainsi que les impacts de la pollution plastique (à partir des indications de l'animatrice, 1 équipe joue et mime les fabricants d'eau en bouteille / 1 équipe joue et mime les gestionnaires et contrôleurs de l'eau du robinet. Ils confrontent leurs arguments de «vente» et font un «match eau du robinet vs eau en bouteille», le vainqueur est celui qui remporte le plus de points)

Intervention 2 : mon impact sur l'eau à la maison (en classe)

Les élèves prennent conscience de leur rôle (en tant que citoyen, famille) dans la protection de l'eau. Ils font le lien entre les choix de consommation de produits du quotidien et la pollution de l'eau ainsi qu'avec les effets sur la santé.

- Savoir classer les différentes sources de pollution par grande famille (images à catégoriser)
- Découvrir que beaucoup d'ingrédients contenus dans nos produits cosmétiques ne sont pas naturels et donc pas bon pour l'environnement et la santé (Le jeu des cosmétiques responsables de l'Association Water Family – du flocon à la vague : choisir des ingrédients pour créer la crème solaire à l'aide de cartes de substances naturelles ou chimiques - réfléchir à un slogan pour la vente)
- Reconnaître les signes visuels permettant de déterminer qu'un produit cosmétique ou ménager est bon ou pas pour la ressource en eau et la santé (Classification d'échantillons de produits cosmétiques et ménagers selon 3 smileys rouge, jaune, vert ; découverte des labels)
- Lutter contre les idées reçues consistant à penser que de faire ses produits à la maison c'est long, compliqué et cher (réalisation d'un produit cosmétique naturel et non polluant, les élèves repartent avec leur échantillon)

Intervention 3 : Dans un lieu en nature permettant un apprentissage de manière différente, les élèves découvrent le rôle et le fonctionnement des usines de potabilisation et des stations d'épuration.

- Comprendre à quoi elles servent et savoir les distinguer ; connaître les chiffres-clés de celles dont dépendent les écoles concernées (expériences : 1. la filtration 2. la décantation)
- Savoir expliquer ces rôles et les différentes étapes de traitement (décrire et remettre dans l'ordre les images correspondantes)
- Connaître la notion de micro-polluants, leurs effets sur la santé et les difficultés qu'ils engendrent au niveau des stations d'épuration (jeu d'images pour savoir dans quels produits on les trouve) ; en déduire l'intérêt de moins polluer à la maison et à l'école pour aider les usines de traitement et d'assainissement

DESCRIPTION DE L'ACTION

MATÉRIEL PÉDAGOGIQUE

Besoin : un ordinateur + vidéo-projecteur
Intervention 2 : besoin d'un espace (salle) avec un accès à un point d'eau (ou à proximité)
Le reste du matériel pédagogique est fourni.

INFORMATIONS COMPLÉMENTAIRES

L'intervention 3 sera dans la mesure du possible réalisée à proximité de l'école. Si elle devait occasionner un déplacement en bus, nous attirons votre attention sur le fait qu'Arlysière ne prendra pas en charge le transport. L'enseignant(e) sera donc libre de faire ou non la dernière intervention après échange avec l'intervenante.

Julie PONT
> 04 79 10 33 00
julie.pont@arlysere.fr

Osmose santé
environnementale



Découvrir tous les usages de l'eau

Fiche Eau

#2

POUR QUELLES CLASSES ?

PS

MS

GS

CP

CE1

CE2

CM1

CM2

PERIODE CONCERNÉE POUR LA REALISATION DE L'ANIMATION

de octobre 2024 à juin 2025

OBJECTIFS PÉDAGOGIQUES

Créer un cycle de plusieurs animations autour de la ressource en Eau, essentiel à la vie, et s'appuyant sur nos programmes pédagogiques, tout en valorisant le patrimoine naturel local.

Eduquer et sensibiliser les enfants à l'écologie à travers leur environnement.

Permettre une rencontre forte et directe de l'enfant avec les différents éléments de la Nature.

DESCRIPTION DE L'ACTION

Les interventions se font en classe (possible de le faire en extérieur sur une des interventions, jardin, parc à proximité).

L'intervention en classe est d'une demi-journée, avec notre programme et nos jeux Water Responsable, démarche d'éducation « positive » et scientifique. Les supports utilisés sont préparés et validés en collaboration avec des enseignants.

Les programmes pédagogiques sont basés sur la science et permettent de comprendre l'importance de l'adaptation de nos modes de vie; du changement dans nos modes de consommation (Guide du citoyen Water Responsable) tout en se reconnectant à la Nature (Programme Arbre, Sol, Eau).

Les grandes thématiques abordées sont :

Grand cycle de l'eau :

Comprendre le cycle de l'eau et l'importance de le protéger :

De l'océan au ciel, des montagnes aux rivières et jusque dans les sous-sols de la terre, l'eau existe sous 3 états : liquide, gazeuse (vapeur) et solide (glace). Elle peut être douce ou salée. L'eau se transforme et circule en permanence entre ses quatre grands réservoirs : océan, atmosphère, eaux continentales (rivières, eaux souterraines, zones humides) et biosphère (ensemble des écosystèmes).

Eau usage et changement climatique :

Identifier la nature des pollutions d'origine humaine sur la ressource eau et de comprendre les conséquences du dérèglement climatique sur la ressource eau.

Les notions vues : l'accès et la répartition inégale à la ressource eau dans la société humaine, et les impacts sur le changement climatique.

Petit cycle de l'eau :

Comprendre le petit cycle de l'Eau, c'est-à-dire le circuit de l'Eau dans son cycle domestique : de l'usine de potabilisation au travers des différentes utilisations à la maison jusqu'à la station d'épuration. Le tout, en s'intéressant aux pollutions ajoutées à l'Eau tout au long de ce cycle.

L'Eau invisible :

Notre consommation d'eau est comme un iceberg. Il y a une partie visible et une partie invisible. Identifier les pollutions et les consommations (visibles ou cachées) de l'eau.

A l'issue de chaque intervention, le guide pédagogique "L'eau de A à Z - Guide Water Responsable" (carnet de 32 pages) sera offert à chaque élève et sera un outil précieux d'échanges avec sa famille. Il sera par ailleurs un outil solide pour que les enseignants puissent l'utiliser en prolongement de l'intervention et notamment en préparant avec les enfants leurs éco-gestes, couplés à un diplôme de "jeune ambassadeur de l'eau".

MATÉRIEL PÉDAGOGIQUE

Pour les interventions en classe, accès à un ordinateur + Vidéo-projecteur avec son.

INFORMATIONS COMPLÉMENTAIRES

Julie PONT

> 04 79 10 33 00

julie.pont@arlysere.fr

Intervenant :
Water Family



Quand la montagne gronde, mon école se prépare

Fiche Risques Naturels

#1

POUR QUELLES CLASSES ?

PS

MS

GS

CP

CE1

CE2

CM1

CM2

PERIODE CONCERNÉE POUR LA
REALISATION DE L'ANIMATION
de octobre 2024 à juin 2025

OBJECTIFS PÉDAGOGIQUES

Illustrer concrètement, sur le terrain et dans l'environnement proche des enfants, les différents risques naturels qui ont eu des manifestations récentes (séisme Mars 2022, crues Novembre 2023, Mouvements de terrain début 2024...)
Aller à la rencontre des habitants exposés dans la commune
Initier une démarche perpétuelle de construction de la culture du risque basée sur un « traitement de fond », à une fréquence régulière, plutôt que sur un « traitement de choc », ponctuel.

Chaque classe volontaire pourra choisir de traiter le risque naturel le plus prégnant pouvant toucher les alentours de l'école. Les risques qui pourront être traités, au choix :

- Avalanches, Séismes, Crues torrentielles, Inondations, Chutes de rochers, Glissements de terrain.

EN VERT les phases encadrées par l'enseignant.e en autonomie, coordonné par l'intervenant.

EN VIOLET les phases encadrées par l'intervenant.

Phase 1 – Introduction

Lecture du DICRIM (Document d'Information Communal sur les Risques Majeurs) de la commune avec l'enseignant et choix du risque traité

Phase 2 - Séance 1 – en classe – durée 2 heures

Présentation du risque par l'expert en classe. Valorisation d'images d'archives, de contenu dynamiques, retour sur les phénomènes locaux récents, leurs effets, leur gestion et les bons réflexes à avoir face à cet aléa. Préparation d'une enquête auprès des habitants.

Phase 3 - Enquête auprès des habitants

Chaque enfant dispose de 15 jours pour enquêter dans son voisinage auprès des habitants pour récolter le savoir et la mémoire des riverains à propos de l'aléa naturel choisi. Au retour en classe, l'enseignant.e propose une analyse quantitative des résultats.

DESCRIPTION DE L'ACTION

Phase 4 - Séance 2 – Visite de terrain sur le risque choisi – ½ journée, au départ de l'école à pied (dans l'idéal).

Rencontre sur le terrain avec un expert sur un site concerné par l'aléa naturel choisi. Rencontre des riverains/témoins des derniers événements ou avec un acteur de la gestion de cet aléa (maire, agent RTM, bureau d'étude...). Les enfants prennent des notes et des photos dans l'objectif de la phase suivante. (Un correspondant de presse local peut être invité à cette sortie) Cette sortie peut être ouverte à la population de la commune (lien avec les JNR - Journées Nationales de la Résilience)

Phase 5 – Rédaction d'un article de journal

Sur la base de leur enquête et de la visite de terrain, les enfants rédigent un article qui est publié dans la presse locale. Si le correspondant local est venu à la sortie terrain, il peut guider les enfants dans leur production d'écrit en classe dans la perspective de la parution de cet article, qui reprendra les bons réflexes et les mesures mises en oeuvre pour s'adapter et se mettre en sécurité face à l'aléa choisi.

Phase 6 - Séance 3 – Visite de terrain tous risques en montagne – Journée

Sortie sur le sentier thématique « Itinéraire HistoriSque » à Tours en Savoie, support de sensibilisation réalisé par Arlysère en 2011 (ou un autre site permettant de mettre en lumière la diversité des risques naturels en montagne). Visites des ouvrages de protection contre les différents risques naturels. Visite de la forêt domaniale RTM.

MATÉRIEL PÉDAGOGIQUE

INFORMATIONS COMPLÉMEN- TAIRES

Julie PONT

> 04 79 10 33 00

julie.pont@arlysere.fr

Intervenant :

Astérisques Consultants



Découvrir le tri des déchets et le compostage

POUR QUELLES CLASSES ?

PS

MS

GS

CP

CE1

CE2

CM1

CM2

PERIODE CONCERNÉE POUR LA REALISATION DE L'ANIMATION

Toute l'année sur demande dans la limite des places disponibles.
Durée de l'animation 1h00

OBJECTIFS PÉDAGOGIQUES

Approfondir, le tri des déchets, connaître les différentes matières, se questionner sur le recyclage.

Découvrir le compostage et connaître les différents êtres vivants décomposeurs.

DESCRIPTION DE L'ACTION	Les élèves découvrent le compostage et les actions de réduction des déchets à travers des images et en manipulant des objets.
BUDGET	Arlysière prend à sa charge les frais d'intervention liés à l'action. Le nombre de session est ainsi limité par les crédits alloués annuellement par Arlysière et engage donc le bénéficiaire dans la démarche.
MATÉRIEL PÉDAGOGIQUE	<ul style="list-style-type: none">Lieu : en classe. La classe est séparée en deux groupes - besoin de deux salles séparées.Chaque groupe reste une demi-heure sur chaque thématique.
INFORMATIONS COMPLÉMENTAIRES	Possibilité d'installer un composteur au sein de l'école (modalités à discuter avec les animateurs du tri)



Service Valorisation des Déchets

> animateursdutri@arlysere.fr

> 04 79 10 48 48



Découvrir la réduction des déchets et le compostage

POUR QUELLES CLASSES ?

PS

MS

GS

CP

CE1

CE2

CM1

CM2

PERIODE CONCERNÉE POUR LA REALISATION DE L'ANIMATION

Toute l'année sur demande dans la limite des places disponibles.
Durée de l'animation 1h15

OBJECTIFS PÉDAGOGIQUES

Observer notre production de déchets, comprendre l'importance de réduire les déchets.

Se questionner sur la manière de les réduire. Découvrir le « 0 déchet ».

Découvrir le compostage et connaître les différents êtres vivants décomposeurs.

DESCRIPTION DE L'ACTION	Les élèves découvrent le compostage et les actions de réduction des déchets à travers des images et en manipulant des objets.
BUDGET	Arlysère prend à sa charge les frais d'intervention liés à l'action. Le nombre de session est ainsi limité par les crédits alloués annuellement par Arlysère et engage donc le bénéficiaire dans la démarche.
MATÉRIEL PÉDAGOGIQUE	<ul style="list-style-type: none">Lieu : en classe. La classe est séparée en deux groupes - besoin de deux salles séparées.Chaque groupe reste une demi-heure sur chaque thématique.
INFORMATIONS COMPLÉMENTAIRES	Possibilité d'installer un composteur au sein de l'école (modalités à discuter avec les animateurs du tri)



Service Valorisation des Déchets
> animateursdutri@arlysere.fr
> 04 79 10 48 48



Découvrir la méthanisation

POUR QUELLES CLASSES ?

PS

MS

GS

CP

CE1

CE2

CM1

CM2

PERIODE CONCERNÉE POUR LA REALISATION DE L'ANIMATION

Toute l'année sur demande dans la limite des places disponibles.
Durée de l'animation 1h00

OBJECTIFS PÉDAGOGIQUES

*Se questionner sur nos restes alimentaires, comprendre la méthanisation.
Adopter de nouveaux gestes et réduire le gaspillage alimentaire.*



DESCRIPTION DE L'ACTION	Les élèves découvrent le processus de méthanisation et les consignes du tri des restes alimentaires à travers des panneaux et affiches à compléter.
BUDGET	Arlysère prend à sa charge les frais d'intervention liés à l'action. Le nombre de sessions est ainsi limité par les crédits alloués annuellement par Arlysère et engage donc le bénéficiaire dans la démarche.
MATÉRIEL PÉDAGOGIQUE	<ul style="list-style-type: none">Lieu : en classe
INFORMATIONS COMPLÉMENTAIRES	Réservé aux établissements qui effectuent le tri des restes alimentaires des repas, ou qui souhaitent le mettre en place.

Service Valorisation des Déchets
> animateursdutri@arlysere.fr
> 04 79 10 48 48



Mettre en place le tri en classe

POUR QUELLES CLASSES ?

PS MS GS

CP CE1 CE2 CM1 CM2

PERIODE CONCERNÉE POUR LA REALISATION DE L'ANIMATION

Toute l'année sur demande dans la limite des places disponibles.
Durée de l'animation 1h00

OBJECTIFS PÉDAGOGIQUES

Devenir acteur : S'investir quotidiennement dans le tri et la réduction des déchets, à l'école mais aussi à la maison, en vacances, ...



DESCRIPTION DE L'ACTION	Les élèves réalisent des affiches adaptées à leur établissement pour mettre en place le tri en classe.
BUDGET	Arlysère prend à sa charge les frais d'intervention liés à l'action. Le nombre de session est ainsi limité par les crédits alloués annuellement par Arlysère et engage donc le bénéficiaire dans la démarche.
MATÉRIEL PÉDAGOGIQUE	<ul style="list-style-type: none">• Colle, ciseaux• Lieu : en classe
INFORMATIONS COMPLÉMENTAIRES	Possibilité d'installer un composteur au sein de l'école (modalités à discuter avec les animateurs du tri)

Service Valorisation des Déchets
> animateursdutri@arlysere.fr
> 04 79 10 48 48



Découvrir la réduction des déchets et le recyclage

POUR QUELLES CLASSES ?

PS

MS

GS

CP

CE1

CE2

CM1

CM2

PERIODE CONCERNÉE POUR LA REALISATION DE L'ANIMATION

Toute l'année sur demande dans la limite des places disponibles.
Durée de l'animation 1h15

OBJECTIFS PÉDAGOGIQUES

Observer notre production de déchets, comprendre l'importance de réduire les déchets.

Se questionner sur la manière de les réduire. Découvrir le « 0 déchet ».

Approfondir, le tri des déchets, connaître les différentes matières, comprendre le recyclage.



DESCRIPTION DE L'ACTION	Les élèves découvrent les actions de réduction des déchets et le recyclage à travers des images à ordonner, en discutant et en manipulant des objets.
BUDGET	Arlysère prend à sa charge les frais d'intervention liés à l'action. Le nombre de session est ainsi limité par les crédits alloués annuellement par Arlysère et engage donc le bénéficiaire dans la démarche.
MATÉRIEL PÉDAGOGIQUE	<ul style="list-style-type: none">Lieu : en classe. La classe est séparée en deux groupes - besoin de deux salles séparées.Chaque groupe reste 45 min sur chaque thématique.
INFORMATIONS COMPLÉMENTAIRES	

Service Valorisation des Déchets
> animateursdutri@arlysere.fr
> 04 79 10 48 48



POUR QUELLES CLASSES ?

PS

MS

GS

CP

CE1

CE2

CM1

CM2

PERIODE CONCERNÉE POUR LA REALISATION DE L'ANIMATION

Toute l'année - sur demande dans la limite des places disponibles.
Durée de l'animation : 45 min

OBJECTIFS PÉDAGOGIQUES

Appréhender l'impact des transports utilisés sur l'environnement, la santé, la sécurité, l'économie... et connaître les moyens de transport durables. Et découvrir les différentes notions par le jeu autour d'activités permettant l'exploration, l'imagination, l'échange et le partage.

Toutes les interventions sont adaptables en fonction des écoles et des animations déjà réalisées

DESCRIPTION DE L'ACTION	<ul style="list-style-type: none">S'amuser en découvrant l'écomobilité (jeux de cartes et de société autour de différents modes de transports). Jeux adaptables en fonction de l'âge des enfants <p><i>Adapté en particulier sur la période du Défi des Ecoliers, pour sensibiliser les élèves en amont de manière ludique, tout en abordant différents impacts des transports sur l'environnement au quotidien.</i></p>
BUDGET	<ul style="list-style-type: none">Arlysère prend à sa charge les frais d'intervention liés à l'action, pouvant impliquer la mobilisation de prestataires payés par la collectivité.Le nombre de session est ainsi limité par les crédits alloués annuellement par Arlysère et engage donc le bénéficiaire dans la démarche.
MATÉRIEL PÉDAGOGIQUE	<ul style="list-style-type: none">Aucun.Lieu: dans la cour de l'école, en salle de motricité ou en classe en fonction des jeux.
INFORMATIONS COMPLÉMENTAIRES	



Tims

Agence Ecomobilité

> scolaire.arlysere@agence-ecomobilite.fr

> 07 81 58 05 56

éco **mobilité**
AGENCE SAVOIE MONT-BLANC

Arlysère
UNE AGGLO à votre service



Se déplacer à pied en sécurité

POUR QUELLES CLASSES ?

PS

MS

GS

CP

CE1

CE2

CM1

CM2

PERIODE CONCERNÉE POUR LA REALISATION DE L'ANIMATION

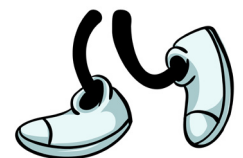
Toute l'année - sur demande dans la limite des places disponibles.
Durée de l'animation : 1h30

OBJECTIFS PÉDAGOGIQUES

Développer la pratique de la marche à pied comme moyen de déplacement en apprenant toutes les règles de sécurité. Et appréhender l'environnement proche de l'école et en transmettant le plaisir et l'intérêt de la marche, notamment pour la santé.

Toutes les interventions sont adaptables en fonction des écoles et des animations déjà réalisées

DESCRIPTION DE L'ACTION	<ul style="list-style-type: none">Apprendre à traverser la route en sécurité, reconnaître certains panneaux, savoir se déplacer en groupe en extérieur, respect des usagers... pour marcher avec plaisir et en sécurité.
BUDGET	<ul style="list-style-type: none">Arlysère prend à sa charge les frais d'intervention liés à l'action, pouvant impliquer la mobilisation de prestataires payés par la collectivité.Le nombre de session est ainsi limité par les crédits alloués annuellement par Arlysère et engage donc le bénéficiaire dans la démarche.
MATÉRIEL PÉDAGOGIQUE	<ul style="list-style-type: none">Arlysère fournit les gilets jaunes nécessaires à l'animation pour tous les enfants de la classe.Lieu : aux abords proches de l'école si le contexte géographique le permet.
INFORMATIONS COMPLÉMENTAIRES	



Agence Ecomobilité

> scolaire.arlyser@agence-ecomobilité.fr

> 07 81 58 05 56



Se déplacer à vélo, Découverte du vélo et se familiariser à son utilisation

MODULE 1

Fiche Mobilités

#3

POUR QUELLES CLASSES ?

PS

MS

GS

CP

CE1

CE2

CM1

CM2

PERIODE CONCERNÉE POUR LA REALISATION DE L'ANIMATION

Toute l'année - sur demande dans
la limite des places disponibles.
Durée de l'animation : 1h30

OBJECTIFS PÉDAGOGIQUES

Développer la pratique du vélo comme moyen de déplacement en apprenant à manier son vélo, à se déplacer aux côtés d'autres usagers de la route, connaître les règles de sécurité et transmettre le plaisir et l'intérêt de la pratique du vélo régulière.

Toutes les interventions sont adaptables
en fonction des écoles et des animations déjà réalisées

DESCRIPTION DE L'ACTION	<ul style="list-style-type: none"> Connaissance des principaux éléments qui composent le vélo, acquérir un bon équilibre et apprendre à piloter son vélo
BUDGET	<ul style="list-style-type: none"> Arlysère prend à sa charge les frais d'intervention liés à l'action, pouvant impliquer la mobilisation de prestataires payés par la collectivité. Le nombre de session est ainsi limité par les crédits alloués annuellement par Arlysère et engage donc le bénéficiaire dans la démarche.
MATÉRIEL PÉDAGOGIQUE	<ul style="list-style-type: none"> Vélos + casques à prévoir - <i>Nous contacter en cas de difficultés</i> Lieu : dans la cour de l'école
INFORMATIONS COMPLÉMENTAIRES	<ul style="list-style-type: none"> Possibilité de réaliser un atelier «vérification de vélos» en amont (voir fiche #9) Indépendant du dispositif «Savoir Rouler A Vélo» (SRAV).



Interreg
France - Italia ALCOTRA

Tims

AMM

Agence Ecomobilité

> scolaire.arlyser@agence-ecomobilite.fr

> 07 81 58 05 56

éco
mobilité
AGENCE
SAVOIE MONT-BLANC

Arlysère
UNE AGGLO
à votre service



Se déplacer à vélo, Approfondir le pilotage de son vélo

MODULE 2

Fiche Mobilités

#4

POUR QUELLES CLASSES ?

PS

MS

GS

CP

CE1

CE2

CM1

CM2

PERIODE CONCERNÉE POUR LA REALISATION DE L'ANIMATION

Toute l'année - sur demande dans
la limite des places disponibles.
Durée de l'animation : 1h30 (par
1/2 classe)

OBJECTIFS PÉDAGOGIQUES

Développer la pratique du vélo comme moyen de déplacement en apprenant à manier son vélo, à se déplacer aux côtés d'autres usagers de la route, connaître les règles de sécurité et transmettre le plaisir et l'intérêt de la pratique du vélo régulière.

Toutes les interventions sont adaptables
en fonction des écoles et des animations déjà réalisées

DESCRIPTION DE L'ACTION	<ul style="list-style-type: none">Jeux à vélo pour manier son vélo avec aisance et appréhender les règles de sécurité à vélo. <p><i>Atelier en demi-classe encadré par un éducateur vélo diplômé</i></p>
BUDGET	<ul style="list-style-type: none">Arllysère prend à sa charge les frais d'intervention liés à l'action, pouvant impliquer la mobilisation de prestataires payés par la collectivité.Le nombre de session est ainsi limité par les crédits alloués annuellement par Arlysère et engage donc le bénéficiaire dans la démarche.
MATÉRIEL PÉDAGOGIQUE	<ul style="list-style-type: none">Vélos + casques à prévoir - <i>Nous contacter en cas de difficultés</i>Lieu : dans la cour de l'école
INFORMATIONS COMPLÉMENTAIRES	<ul style="list-style-type: none">Possibilité de réaliser un atelier «vérification de vélos» en amont (voir fiche #9)Indépendant du dispositif «Savoir Rouler A Vélo» (SRAV).



Tims

Agence Ecomobilité

> scolaire.arlyser@agence-ecomobilite.fr

> 07 81 58 05 56

éco **mobilité**
AGENCE
SAVOIE MONT-BLANC

Arllysère
UNE AGGLO
à votre service



Se déplacer à vélo, Perfectionnement du pilotage de vélo

MODULE 3

Fiche Mobilités

#5

POUR QUELLES CLASSES ?

PS

MS

GS

CP

CE1

CE2

CM1

CM2

PERIODE CONCERNÉE POUR LA REALISATION DE L'ANIMATION

Toute l'année - sur demande dans
la limite des places disponibles.
Durée de l'animation : 1h30 (par
1/2 classe)

OBJECTIFS PÉDAGOGIQUES

Développer la pratique du vélo comme moyen de déplacement en apprenant à manier son vélo, à se déplacer aux côtés d'autres usagers de la route, connaître les règles de sécurité et transmettre le plaisir et l'intérêt de la pratique du vélo régulière.

Toutes les interventions sont adaptables
en fonction des écoles et des animations déjà réalisées

DESCRIPTION DE L'ACTION	<ul style="list-style-type: none"> Changer ses vitesses, rouler en groupe, franchir des obstacles et apprendre à rouler en faisant attention aux autres et aux règles de sécurité. <p><i>Atelier en demi-classe encadré par un éducateur vélo diplômé</i></p>
BUDGET	<ul style="list-style-type: none"> Arllysère prend à sa charge les frais d'intervention liés à l'action, pouvant impliquer la mobilisation de prestataires payés par la collectivité. Le nombre de session est ainsi limité par les crédits alloués annuellement par Arlysère et engage donc le bénéficiaire dans la démarche.
MATÉRIEL PÉDAGOGIQUE	<ul style="list-style-type: none"> Vélos + casques à prévoir - Nous contacter en cas de difficultés Lieu : dans la cour de l'école
INFORMATIONS COMPLÉMENTAIRES	<ul style="list-style-type: none"> Possibilité de réaliser un atelier «vérification de vélos» en amont (voir fiche #9) Indépendant du dispositif «Savoir Rouler A Vélo» (SRAV).



Tims

Agence Ecomobilité

> scolaire.arlysere@agence-ecomobilite.fr

> 07 81 58 05 56

éco **mobilité**
AGENCE
SAVOIE MONT-BLANC

Arllysère
UNE AGGLO
à votre service



Se déplacer à vélo

La sortie à vélo : se déplacer en situation réelle !

MODULE 4

Fiche Mobilités

#6

POUR QUELLES CLASSES ?

PS

MS

GS

CP

CE1

CE2

CM1

CM2

PERIODE CONCERNÉE POUR LA REALISATION DE L'ANIMATION

Toute l'année - sur demande dans la limite des places disponibles.
Durée de l'animation : 3h00

OBJECTIFS PÉDAGOGIQUES

Développer la pratique du vélo comme moyen de déplacement en apprenant à manier son vélo, à se déplacer aux côtés d'autres usagers de la route, connaître les règles de sécurité et transmettre le plaisir et l'intérêt de la pratique du vélo régulière.

Toutes les interventions sont adaptables en fonction des écoles et des animations déjà réalisées

DESCRIPTION DE L'ACTION	<ul style="list-style-type: none"> Mise en situation réelle des différentes conditions abordées (Après le Module 3) <p><i>En classe entière. Encadré par un éducateur vélo diplômé - Session d'agrément pour les parents accompagnateurs à organiser au préalable.</i></p>
BUDGET	<ul style="list-style-type: none"> Arlysère prend à sa charge les frais d'intervention liés à l'action, pouvant impliquer la mobilisation de prestataires payés par la collectivité. Le nombre de session est ainsi limité par les crédits alloués annuellement par Arlysère et engage donc le bénéficiaire dans la démarche.
MATÉRIEL PÉDAGOGIQUE	<ul style="list-style-type: none"> Vélos + casques à prévoir - Nous contacter en cas de difficultés Lieu : à l'extérieur de l'école
INFORMATIONS COMPLÉMENTAIRES	<ul style="list-style-type: none"> Possibilité de réaliser un atelier «vérification de vélos» en amont (voir fiche #9) Indépendant du dispositif «Savoir Rouler A Vélo» (SRAV).



Tims

Agence Ecomobilité

> scolaire.arlysere@agence-ecomobilite.fr

> 07 81 58 05 56

éco **mobilité**
AGENCE SAVOIE MONT-BLANC

Arlysère
UNE AGGLO à votre service



Atelier de vérification des vélos

POUR QUELLES CLASSES ?

PS

MS

GS

CP

CE1

CE2

CM1

CM2

PERIODE CONCERNÉE POUR LA REALISATION DE L'ANIMATION

Toute l'année - sur demande dans la limite des places disponibles.
Durée de l'animation : 45 min par 1/2 classe

OBJECTIFS PÉDAGOGIQUES

Sensibiliser les élèves à la nécessité d'un vélo en bon état en leur transmettant les éléments à vérifier avant de l'utiliser. Et assurer une bonne sécurité sur son vélo grâce à cette vérification à faire en amont.

Toutes les interventions sont adaptables en fonction des écoles et des animations déjà réalisées

DESCRIPTION DE L'ACTION	<ul style="list-style-type: none">• Identifier les éléments de sécurité du vélo• Etre capable de vérifier le bon fonctionnement des éléments essentiels du vélo• Etre capable d'effectuer de petites réparations et les principaux réglages
BUDGET	<ul style="list-style-type: none">• Arlysère prend à sa charge les frais d'intervention liés à l'action, pouvant impliquer la mobilisation de prestataires payés par la collectivité.• Le nombre de session est ainsi limité par les crédits alloués annuellement par Arlysère et engage donc le bénéficiaire dans la démarche.
MATÉRIEL PÉDAGOGIQUE	<ul style="list-style-type: none">• Vélos à prévoir• Lieu : dans la cour de l'école
INFORMATIONS COMPLÉMENTAIRES	<ul style="list-style-type: none">• Adapté en amont des différents modules «Se déplacer à vélo» ou dans le cadre du Défi des Ecoliers



Tims

Agence Ecomobilité

> scolaire.arlysere@agence-ecomobilite.fr

> 07 81 58 05 56

éco **mobilité**
AGENCE SAVOIE MONT-BLANC

Arlysère
UNE AGGLO à votre service



Savoir Rouler À Vélo

Fiche Mobilités

#8

POUR QUELLES CLASSES ?

PS

MS

GS

CP

CE1

CE2

CM1

CM2

PERIODE CONCERNÉE POUR LA REALISATION DE L'ANIMATION

Toute l'année - sur demande
Cycle complet de 10h, réparties
sur 6 semaines ou en stage plus
condensé

OBJECTIFS PÉDAGOGIQUES

Former les élèves pour être autonome à vélo à leur entrée au collège par un cycle d'apprentissage complet, de plusieurs séances, réalisé dans le cadre d'orientations transmises par l'Etat. Et valider les acquis de chaque élève par une attestation finale.

Toutes les interventions sont adaptables
en fonction des écoles et des animations déjà réalisées

DESCRIPTION DE L'ACTION	3 blocs d'apprentissage, suivant le cadre national : <ul style="list-style-type: none">Bloc n°1 : Savoir Pédaler - les fondamentaux du véloBloc n°2 : Savoir Circuler - la mobilité à vélo en milieu sécuriséBloc n°3 : Savoir Rouler - la circulation en autonomie sur la voie publique
BUDGET	<ul style="list-style-type: none">Arlysère prend à sa charge les frais d'intervention liés à l'action, pouvant impliquer la mobilisation de prestataires payés par la collectivité.Le nombre de session est ainsi limité par les crédits alloués annuellement par Arlysère et engage donc le bénéficiaire dans la démarche.
MATÉRIEL PÉDAGOGIQUE	<ul style="list-style-type: none">Vélos à prévoirLieu : blocs 1 et 2 : dans la cour de l'école
INFORMATIONS COMPLÉMENTAIRES	<ul style="list-style-type: none">La réalisation de l'ensemble des blocs est obligatoire.Bloc 3 : Nécessité de parents accompagnateurs pour la session sur route.



Agence Ecomobilité

> scolaire.arlysere@agence-ecomobilite.fr

> 07 81 58 05 56



POUR QUELLES CLASSES ?

PS

MS

GS

CP

CE1

CE2

CM1

CM2

PERIODE CONCERNÉE POUR LA REALISATION DE L'ANIMATION

Toute l'année - sur demande dans la limite des disponibilités.
Durée de l'animation : 45 min

OBJECTIFS PÉDAGOGIQUES

Découvrir les moyens de transports par la mobilisation des sens... tout en développant son imagination et son écoute. L'occasion également d'échanger autour de la mobilité de manière participative.

Toutes les interventions sont adaptables en fonction des écoles et des animations déjà réalisées

DESCRIPTION DE L'ACTION	<ul style="list-style-type: none">• Petits jeux et travail autour des sens liés à l'écomobilité : écoute de sons de différents modes de transports, toucher (reconnaitre différentes figurines de vélo, piéton...), vue...
BUDGET	<ul style="list-style-type: none">• Arlysère prend à sa charge les frais d'intervention liés à l'action, pouvant impliquer la mobilisation de prestataires payés par la collectivité.• Le nombre de session est ainsi limité par les crédits alloués annuellement par Arlysère et engage donc le bénéficiaire dans la démarche.
MATÉRIEL PÉDAGOGIQUE	<ul style="list-style-type: none">• Aucun matériel• Lieu : en classe ou en salle de motricité
INFORMATIONS COMPLÉMENTAIRES	



Agence Ecomobilité

> scolaire.arlyser@agence-ecomobilite.fr

> 07 81 58 05 56



Pollue-t-on l'air ?

POUR QUELLES CLASSES ?

PS

MS

GS

CP

CE1

CE2

CM1

CM2

PERIODE CONCERNÉE POUR LA REALISATION DE L'ANIMATION

Toute l'année - sur demande dans la limite des disponibilités.
Durée de l'animation : 1h30

OBJECTIFS PÉDAGOGIQUES

Appréhender l'impact des transports sur la pollution, le changement climatique et la santé, par des ateliers et des débats. Sensibiliser aux enjeux de la pollution de l'air et commencer à explorer des pistes de solutions.

Toutes les interventions sont adaptables en fonction des écoles et des animations déjà réalisées

DESCRIPTION DE L'ACTION	<ul style="list-style-type: none">Déterminer ensemble les sources de pollution de l'air et chercher des solutions pour réduire la pollution selon les différents secteurs émetteurs.Comprendre ce qu'est l'air et aborder le thème du CO2.
BUDGET	<ul style="list-style-type: none">Arlysère prend à sa charge les frais d'intervention liés à l'action, pouvant impliquer la mobilisation de prestataires payés par la collectivité.Le nombre de session est ainsi limité par les crédits alloués annuellement par Arlysère et engage donc le bénéficiaire dans la démarche.
MATÉRIEL PÉDAGOGIQUE	<ul style="list-style-type: none">Aucun matérielLieu : en salle de classe
INFORMATIONS COMPLÉMENTAIRES	



Agence Ecomobilité

> scolaire.arlyser@agence-ecomobilite.fr

> 07 81 58 05 56



POUR QUELLES CLASSES ?

PS

MS

GS

CP

CE1

CE2

CM1

CM2

PERIODE CONCERNÉE POUR LA REALISATION DE L'ANIMATION

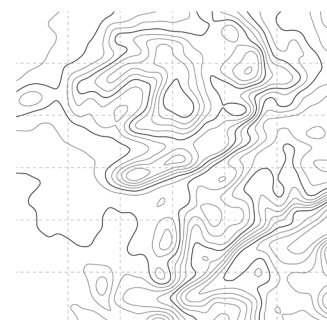
Toute l'année - sur demande dans la limite des disponibilités.
Durée de l'animation : 1h30

OBJECTIFS PÉDAGOGIQUES

Apprendre à se repérer dans l'espace à l'aide d'outils cartographiques et découvrir les différents chemins vers l'école adaptés aux modes de transports et aux lieux d'habitations.

Toutes les interventions sont adaptables en fonction des écoles et des animations déjà réalisées

DESCRIPTION DE L'ACTION	<ul style="list-style-type: none">• Travailler en petits groupes pour découvrir différentes cartes et apprendre à se repérer avec un temps de restitution• Apprendre à localiser un lieu donné (école, domicile, etc) et tracer un trajet (pour aller à l'école par exemple)• Débat / échange sur les modes de transports pour aller à l'école
BUDGET	<ul style="list-style-type: none">• Arlysère prend à sa charge les frais d'intervention liés à l'action, pouvant impliquer la mobilisation de prestataires payés par la collectivité.• Le nombre de session est ainsi limité par les crédits alloués annuellement par Arlysère et engage donc le bénéficiaire dans la démarche.
MATÉRIEL PÉDAGOGIQUE	<ul style="list-style-type: none">• Vidéo projecteur• Lieu : en salle de classe
INFORMATIONS COMPLÉMENTAIRES	



Agence Ecomobilité

> scolaire.arlyser@agence-ecomobilite.fr

> 07 81 58 05 56



Règles de sécurité Transports Juniors

Fiche Mobilités

#12

POUR QUELLES CLASSES ?

PS

MS

GS

CP

CE1

CE2

CM1

CM2

PERIODE CONCERNÉE POUR LA
REALISATION DE L'ANIMATION

Avril/mai sur demande

Toutes les interventions sont adaptables
en fonction des écoles et des animations déjà réalisées

DESCRIPTION DE L'ACTION	<ul style="list-style-type: none">Intervention théorique sur la sécurité, suivie d'un plan évacuation sur site et réalité des angles morts et comportement à avoir sur les zones de manœuvres, et utilisations du système embarqué des éléments de sécurité.
BUDGET	<ul style="list-style-type: none">Le délégataire Transdev Albertville prend à sa charge les frais d'intervention liés à l'action.
MATÉRIEL PÉDAGOGIQUE	<ul style="list-style-type: none">Mise à disposition d'une salle par l'établissementNécessité de réserver un véhicule par l'intervenant
INFORMATIONS COMPLÉMENTAIRES	<ul style="list-style-type: none">Durée de l'animation : 30 mn de théorie puis 30 mn avec un car



Marina Nectoux
Réseau Transport Région Arlysère
Responsable de centre d'Albertville
> 06 35 66 62 15
> marina.nectoux@transdev.com





Financé par



www.arlysere.fr



FICHES ACTIONS PAR THÉMATIQUES PROPOSÉES PAR L'AGGLOMÉRATION ARLYSÈRE
Contacts spécifiques renseignés sur les fiches actions.