

Installation du pilote

M-Bus Mini-Master

Convertisseur de niveau



1 Généralités

Ce document décrit l'installation du pilote du M-Bus Mini-Master sur les systèmes d'exploitation Microsoft® Windows® 2000/XP/2003/Vista/2008/7 (32 et 64 bits).

2 Sommaire

1	Généralités.....	2
2	Sommaire.....	2
3	Installation du pilote USB.....	2
4	Modification du port COM virtuel.....	3

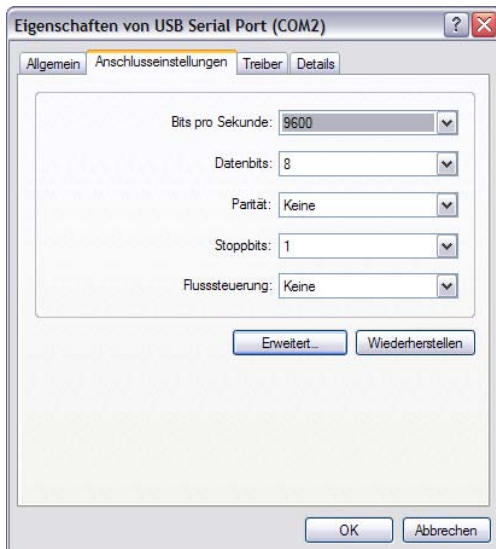
3 Installation du pilote USB

Installez tout d'abord le pilote avant de raccorder le M-Bus Mini-Master à l'ordinateur.

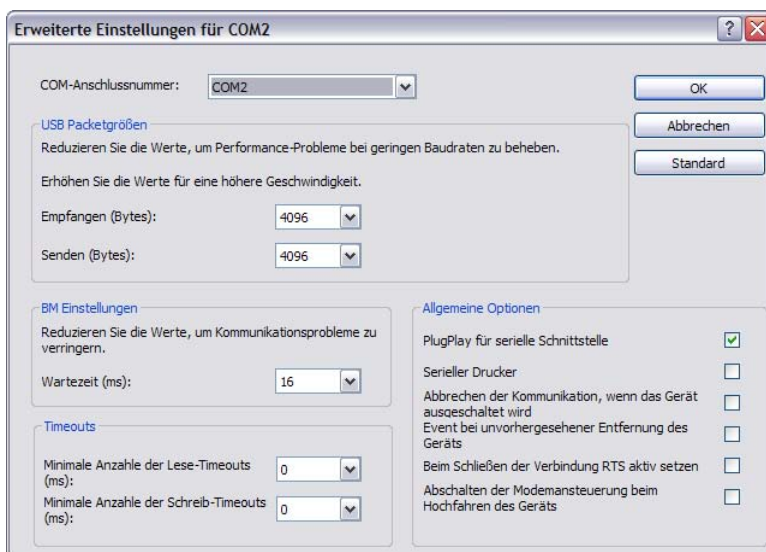
- L'installation s'effectue avec un programme d'installation que vous trouverez sur www.aquametro.com: „**M-Bus Mini Master_Setup.exe**“.
- Une fois l'installation effectuée, raccordez l'interface USB à l'ordinateur.
- Dans le gestionnaire de périphériques, vous voyez désormais deux nouvelles entrées:
 - Entrée du pilote USB:
Contrôleur USB: „**USB Serial Converter**“
 - Entrée du port COM virtuel:
Raccordements (COM et LPT): „**USB Serial Port (COMx)**“.
- Le M-Bus Mini Master est maintenant opérationnel.

4 Modification du port COM virtuel

- Fermer tous les programmes qui accèdent au port COM.
- Le numéro de port COM du convertisseur USB peut être modifié comme suit dans la gestion des systèmes Windows sous **Système | Matériel | Gestionnaire de périphériques**:
 - Double clic sur „USB Serial Port (COMx)“



- Aller vers | Paramètres de connexion | Avancé...



- Sélectionner maintenant le port COM souhaité. Cliquez ensuite deux fois sur OK et fermer le gestionnaire de périphériques.
- Le nouveau port COM est maintenant disponible.

Ce réglage est enregistré de manière durable sur le PC, même lorsqu'un autre raccordement USB est utilisé.

