

САДИ ДЛЯ ПЕРЕМОГИ!



Сади
перемоги

Городні війська України

Як обрати земельну ділянку та оптимізувати процеси землеробства

Під час визначення земельної ділянки для городу, перш за все, необхідно з'ясувати основні характеристики вашої ділянки. Це допоможе зрозуміти, які рослини ви можете вирощувати на своїй ділянці та які додаткові агрономічні заходи необхідно здійснювати для збільшення врожаю. Спочатку треба звернути увагу на якість ґрунту, рівень освітлення та кут нахилу земельної ділянки по відношенню до сторін світу.

Вирощувати городину можна на ділянках з різними типами ґрунтів: на чорноземах, глинистих та піщаних ґрунтах, на ґрунтах з різною вологістю і кислотністю.

Для визначення кислотності (рН) можна віддати зразки ґрунту з вашої земельної ділянки у місцеву агролабораторію та шлях з лабораторією на сьогодні занадто довгий. Хочете простіше – запитайте у ваших сусідів, місцевих, врешті-решт, знайдіть агронома, він підкаже. Також ви можете використати спеціальний прилад – вимірювач кислотності ґрунту, а можна зробити експрес-аналіз самому:

1. Взяти кілька зразків з різних частин земельної ділянки і кожен пробу помістити в окрему ємність, подрібнити й перемішати землю для отримання однорідної маси;
2. В кожен ємність налити трохи оцту і зафіксувати один з двох можливих результатів, які і визначають кислотність:
 - якщо у зразку ґрунту при контакті з оцтом з'являються бульбашки – це означає, що ґрунт на вашій ділянці має нейтральний рН.
 - якщо ж оцет буде вбиратися в землю без видимої реакції – це означає кислий рН ґрунту.

Підвищення кислотності ґрунту негативно впливає на овочеві культури: капуста уражується килою, морква – фомозом тощо. Кислотність ґрунту регулюють вапнуванням та внесенням підвищених норм гною. Вапняні добрива доцільно вносити під попередники овочевих культур, що значно підвищує ефективність заходу. Проте для точного визначення обсягів вапнування вам варто звернутись до місцевої агролабораторії.

Більшість овочевих культур добре ростуть при нейтральній, слабокислій і слаболужній реакції. Так, цибуля найкраще росте при реакції ґрунтового розчину (рН) 6,4–7,9; буряк, капуста, горох – 6,2–7,5; кукурудза, квасоля і часник – 6,0–7,0; огірок, кабачок і патисон – 6,4–7,0; морква, петрушка, селера, редиска і ревінь – 5,5–7,0; помідор, перець і баклажан – 6,3–6,7; салат, шпинат, біб – при рН 6,0–6,5.

Після розуміння того, які земельні ресурси є у вашому розпорядженні, потрібно переходити до планування розміщення рослин на грядках. Не приступайте одразу до польових робіт, зробіть спочатку три простих кроки:

1. **Визначіть, які види овочів ви хочете вирощувати та в якій кількості;**
2. **Розрахуйте необхідну площу для посіву/посадки;**
3. **Складіть план ділянки і розташування грядок на ньому.**



Скористайтесь овочевим калькулятором та розрахуйте:

- річну потребу в овочах для вашої сім'ї;
- площу земельної ділянки, яка необхідна для їх вирощування.

Це допоможе як у плануванні городу, так і розрахунку кількості необхідного насіння. До речі, для сім'ї із 3-х осіб буде достатньо **552,5 м²** для посадки городу для власного споживання.

Для економії площі, а також для збільшення врожаю, такі культури як огірки, помідори, квасоля і подібні до них, радимо вирощувати за допомогою агрошпалер – натягнутого між стовпчиками дроту для підтримки рослин.

Город повинен бути максимально освітлений. Якщо ви одночасно організовуєте город і створюєте сад, то починайте розбивку ділянки з найвищих дерев, поступово переходячи на кущі-щоб високорослі культури не приховували від сонця низькорослі.

Під час планування городу скористайтесь наступними рекомендаціями:

- при наявності ухилу ділянки – грядки розбивайте поперек, щоб зменшити розмивання ґрунту і затримати вологу;
- якщо ділянка рівна та суха, то грядки організуйте зі сходу на захід – щоб знизити випаровування вологи з міжрядь;
- якщо ділянка низинна, то грядки розміщуйте з півночі на південь – щоб міжряддя підсихали під полуденним сонцем;
- вирощуйте овочі там, де більше сонячного світла і земля краще прогрівається;
- рельєф наділу має бути максимально рівним, якщо цього не можна досягти – подбайте про дренажні канавки в низинних місцях, або подумайте про формування терас;
- у разі видовженої ділянки рядки краще робити впоперек, ніж вздовж, тому що в такому разі рядки будуть коротші та зручніші для обробітку;
- ширину міжряддя розраховуйте в залежності від того, які культури ви будете висаджувати і як їх обробляти: сапою, полільником, мотоблоком тощо;
- продумайте організацію системи поливу.

Форма невеликого наділу для вирощування овочів може бути будь-яка. Не варто заціклюватися на стандартних прямокутниках, головне під час формування грядок враховуйте, що ходити між насадженнями небажано – тому не робіть грядки занадто широкими.

Розробляючи ділянку під город більшого розміру варто враховувати рельєф місцевості та можливості заїзду автотракторної техніки для обробітку й вивезення врожаю, забезпечення прополювання, підгортання, поливу, обприскування, тощо. Потрібно розуміти: чи зможете ви заїхати на ділянку, наприклад трактором, наблизитися до ділянки для завантаження врожаю, заїхати технікою на ділянку в дощ?

ДІЗНАЙСЯ БІЛЬШЕ:

Період висадки овочевих культур

Сумісність рослин

Особливості вирощування і захисту рослин

Техніка, знаряддя, інвентар для городництва

Про Сади Перемоги



САДИ ДЛЯ ПЕРЕМОГИ!



Сади
перемоги

Городні війська України

Період висадки овочевих культур

Насіння має бути якомога вищої якості – бо, в разі відсутності сходів, часу для повторного посіву може вже й не бути.

Садити овочі на городі потрібно в залежності від їх тепло- та світлолюбності, тому виділяють три групи посівів: **ранні, середні та пізні весняні.**

РАННІ ВЕСНЯНІ ПОСИВИ

Маловимогливі до сонячного світла рослини можна починати висівати вже у березні, якщо земля прогрілася до +5°C.



Редиска – її можна висівати чи не найшвидше. Серед усіх овочевих культур вона найменш вибаглива до температур, необхідних для її проростання. На ділянках, де проходять підземні газопроводи або теплотраси, редиску можна висівати навіть у лютому.

Столовий буряк висівається на початку другої декади квітня на кінцеву густоту, щоб його потім не проривати. Якщо є потреба отримати ранній врожай, то густоту можна збільшити, а потім прорідити, використовуючи для харчування не лише коренеплід, а й листя, що також буде корисним.



Цибуля. Для отримання цибулі для споживання її потрібно сіяти якомога раніше, ще в березні. Сівбу необхідно провести насінням з високою схожістю, пунктирно, на кінцеву густоту, щоб потім не проривати. Якщо насіння цибулі висівати в кінці квітня – на початку травня, то виростає дрібна цибуля-сіянка, і в ґрунт вона висаджується вже наступного року, при настанні температури вище +10°C.



Морква: ранньостиглі сорти моркви можна висівати наприкінці березня – на початку квітня, при настанні середньодобової температури повітря вище +6°C, (але в деякі роки морква вдається при сівбі її ще в листопаді), середньостиглі сорти – в травні, а пізньостиглі – в червні. Для довготривалого зберігання підходять сорти лише середньо- і пізньостиглі.

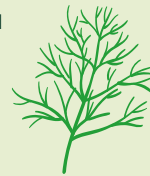


Петрушка є невибагливою і стійкою до заморозків рослиною. Петрушка добре росте біля моркви, а ось висаджувати зелень на місце, де перед тим була морква, не рекомендується.



Броколі – овоч, який вирощують через розсаду. Вирощувати броколі на розсаду можна у відкритому ґрунті з другої половини березня, але посів повинен здійснюватися під агроволокно, яке забезпечить рослині комфортний мікроклімат.

Кріп легко витримує заморозки, тому його можна висаджувати вже незабаром після того, як зійшов сніг. Щоб на городі була постійно свіжа зелень рекомендується підсівати насіння кропу кожні два тижні.



Листова гірчиця – скоростигла, корисна і невибаглива листова рослина. Відмінно росте в місцях, де раніше росли такі культури як картопля, томати, цибуля, в той же час не рекомендується висаджувати рослину на грядки після хрестоцвітих культур (броколі, брюссельська капуста, капуста, цвітна капуста тощо).



Усі культурні рослини мають свої вимоги до температури ґрунту і повітря, вологості, кількості сонячного світла й навіть сусідства з іншими рослинами. Тому важливо перед посадкою овочів на городі ознайомиться з уподобаннями вирощуваної культури.

СЕРЕДНІ ВЕСНЯНІ ПОСИВИ

Коли температура землі прогрівається до **+8°C**, можна висаджувати середньовесняні овочі. Зазвичай до середини квітня ґрунт вже прогрівається до потрібної температури.



Квасоля відрізняється деякою примхливістю – перед посівом насіння квасолі потрібно попередньо проростити.

Картоплю можна починати висаджувати з другої половини квітня, дотримуючись при посадці достатньої відстані між бульбами, адже це суттєво впливає на врожайність.



Капусту можна вирощувати як розсадним способом, який є основним, так і сівбою насіння безпосередньо в ґрунт пізніх сортів, які будуть придатні для тривалого зберігання. Капуста ранніх сортів на розсаду висівається з початку березня і до 25 числа, середніх – з 25 березня до 25 квітня, пізніх сортів – з початку квітня і до початку травня. Виходячи з запланованої посадки розсади в ґрунт, сіяти розсаду необхідно за 50-60 днів. При прямій сівбі насіння в ґрунт сіяти необхідно з середини і до кінця травня на чистих від бур'янів, добре зволжених і вирівняних полях.



Кукурудза цукрова – потребує підбору максимально сонячного місця для посадки, адже без сонячного світла качани кукурудзи будуть погано формуватися.

ПІЗНІ ВЕСНЯНІ ПОСІВИ

В останню декаду травня можна висаджувати пізні весняні овочі. Перед посадкою овочів пізнього весняного типу варто переконатися, що ґрунт вже прогрівся до +15°C.



Базилік – його посів найкраще здійснювати на відкритих сонячних ділянках. Також важливо знати, що висаджувати базилік на одному і тому ж місці кілька років поспіль не можна, бо це може призвести до захворювання фузаріозом тих культур, що будуть вирощуватися після нього. Рекомендується щороку вибирати нове місце для посадки рослини, повертаючись до попереднього тільки через 5 років.

Огірки – історично склалося так, що сівбу огірків починали «на Юрія» (6 травня). Для отримання більш раннього врожаю висівають розсаду в паперові касети чи інші ємності, і на початку травня чи й пізніше висаджують її в ґрунт.



Баклажани є дуже теплолюбною культурою. Висаджувати насіння баклажанів можна тільки після того, як температура ґрунту перевищила +15°C.



Помідори вирощуються як розсадою, так і прямою сівбою насіння в ґрунт (як і капуста). Слід пам'ятати, що розсада помідорів дуже боїться весняних приморозків. Усі культурні рослини мають свої вимоги до температури ґрунту і повітря, вологості, кількості сонячного світла й навіть сусідства з іншими рослинами. Тому важливо перед посадкою овочів на городі ознайомитися з уподобаннями вирощуваної культури.

Перець найкраще вирощувати розсадним способом, пересаджуючи розсаду у відкритий ґрунт в середині травня. Від появи паростків до моменту висаджування розсади у відкритий ґрунт має пройти не менше 60 днів.



ДІЗНАЙСЯ БІЛЬШЕ:

Як обрати земельну ділянку та оптимізувати процеси землеробства

Сумісність рослин

Особливості вирощування і захисту рослин

Техніка, знаряддя, інвентар для городництва

Про Сади Перемоги



САДИ ДЛЯ ПЕРЕМОГИ!



Сади
перемоги

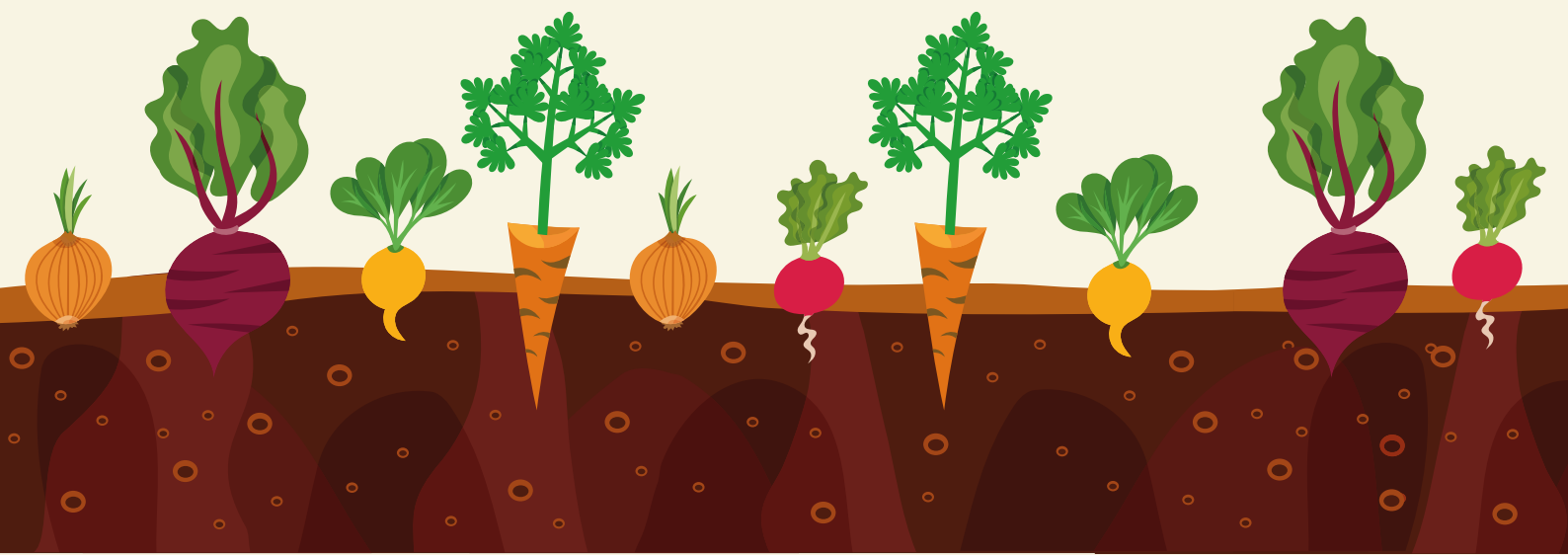
Городні війська України

Сумісність рослин

Організація правильного сусідства на грядці дозволяє мінімізувати діяльність шкідників, зменшити кількість бур'янів, заощадити місце на ділянці.

Повна сумісність рослин на грядці дозволяє отримувати максимальний ефект від правильного сусідства:

- ґрунт менше виснажується, зникає необхідність у веденні сівозміни;
- урожайність може збільшитися до 20%, взаємний вплив сусідів підсилює їх ріст, збільшує та подовжує плодоношення;
- зменшується кількість бур'янів – адже деякі культури прикривають ґрунт, утворюючи нижній ярус, і посадка таких рослин серед високорослих дозволяє практично повністю позбавитися від однорічних бур'янів, а також суттєво послабити багаторічні;
- смак деяких плодів поліпшується – так, любисток, базилік, м'ята благотворно впливають на смакові якості овочів;
- рослини взаємно захищають одне одного від шкідників – пряно-ароматичні трави кращі захисники від комах, адже їх запах збиває шкідників, приховуючи аромат сусідніх вразливих культур;
- істотно економиться місце на ділянці – підбираючи культури з різною тривалістю вегетації можна дозволити більш щільні посіви. Так, наприклад, при спільній посадці цибулі та моркви – після збирання цибулі влітку звільняється простір для зростання моркви.



Рослини-сусіди на ділянці

- томати під зернятковими культурами, які відлякують метеликів яблуневої плодожерки;
- пряно-ароматичні трави, що відлякують шкідників при посадці в пристовбурні кола плодово-ягідних культур або серед овочів;
- томати, що відлякують з ягідних чагарників (аґрусу, смородини) вогнівку і тлю;
- календула і чорнобривці, які відлякують метеликів-шкідників капусти;
- цибуля і часник, що відлякують з посадок суниці брунькового кліща та довгоносиків;
- цибуля та морква, які рятують один одного від морквяної та цибулевої мухи;
- календула, що рятує від нематоди цибулинні культури;
- квасоля, яка відлякує колорадського жука з картоплі; огірки добре ростуть з кукурудзою. Вони використовують її потужний кущ в якості опори і ховаються в її тіні від палючого сонця;
- квіти поруч з овочами привернуть комах-запилювачів, а валеріана і зелена цибуля залучають дощових черв'яків, корисних для ґрунту; бобові та овочеві культури. На їхньому корінні розташовуються азотфіксуючі бактерії, які здатні переробити азот з повітря в доступну рослинам форму. Посаджені поруч овочі (особливо картопля і томати) вдячно поставляться до такого сусіда;
- овочі та шпинат – його невисоке широке листя покриває ґрунт як мульча, перешкоджаючи пересиханню і росту бур'янів.



Рослини, які не можна садити поруч – вони виділяють речовини, що гальмують ріст і розвиток один одного:

- кріп і морква;
- квасоля і перець;
- гіркий полин і овочеві культури;
- фенхель і томати, кмін, квасоля;
- пижмо і капуста;
- різні види перцю;
- чорнобривці і бобові культури;
- шавлія і цибуля;
- спориш і ріпа;
- аніс і морква;
- пирій і кукурудза;
- гірчиця і ріпа;
- цибуля і капуста;
- малина і суниця;
- слива і смородина;
- вишня і груша, смородина;
- яблуня і кісточкові культури;
- абрикос і горіхи;
- картопля і томати;
- огірки та кріп.



ДІЗНАЙСЯ БІЛЬШЕ:

Як обрати земельну ділянку та оптимізувати процеси землеробства

Період висадки овочевих культур

Особливості вирощування і захисту рослин

Техніка, знаряддя, інвентар для городництва

Про Сади Перемоги

Таблиця сумісності овочевих культур

	Баклажани	Боби	Буряк	Виноград	Гарбуз	Горох	Кабачок	Капуста	Картопля	Квасоля	Кріп	Кукурудза	Морква	Огірки	Петрушка	Полуниця	Редиска, редька	Ріпа	Салат	Селера	Томати	Цибуля	Цибуля багаторічна	Цибуля зелена	Часник	Шпинат	
Баклажани										●				●	●	●											
Боби						●	●		●			●		●			●						●	●	●	●	●
Буряк								●	●	●		●		●		●	●		●	●	●	●	●	●	●	●	
Виноград								●	●	●		●					●						●				
Гарбуз											●																
Горох		●					●	●	●	●			●	●	●		●	●	●	●		●	●	●	●	●	
Кабачок		●				●				●		●											●	●	●		
Капуста			●	●		●			●	●	●			●	●	●	●		●	●	●	●	●	●	●	●	
Картопля		●	●	●		●		●		●		●					●		●	●	●	●				●	
Квасоля	●		●	●		●	●	●				●		●		●	●		●	●	●	●	●		●	●	
Кріп								●					●	●													
Кукурудза		●	●	●	●		●		●	●				●						●	●	●					
Морква						●					●						●		●	●	●	●	●	●	●	●	
Огірки	●	●	●			●	●	●	●	●	●	●					●		●	●	●	●	●	●	●	●	
Петрушка	●					●		●								●	●		●	●	●		●			●	
Полуниця	●		●					●		●					●		●		●				●			●	
Редиска, редька		●	●	●		●	●	●	●	●			●	●	●	●			●		●	●	●	●	●	●	
Ріпа						●																					
Салат			●			●		●	●	●		●	●	●	●	●	●			●	●	●	●	●	●	●	
Селера			●					●	●	●		●	●	●	●				●		●		●	●	●	●	
Томати			●			●		●	●	●		●	●	●	●		●		●	●			●		●	●	
Цибуля		●	●	●		●	●	●		●			●	●		●	●		●							●	
Цибуля багаторічна		●	●			●	●	●					●	●	●	●	●			●	●	●			●	●	
Цибуля зелена		●	●			●	●	●		●			●				●		●	●					●	●	
Часник		●	●			●		●		●			●	●		●	●		●	●	●		●		●	●	
Шпинат		●	●					●	●	●			●	●	●	●	●		●	●	●	●	●			●	