

ORAS NR	NRF NR	NOBB NR	EAN NR
1714F 1724FT	4200003 4200141		6414150067488 6414150076060

## 1. PRODUKT



## 2. ANVISNINGER FOR DRIFT OG VEDLIKEHOLD

### Rengjøring og rengjøringsmetoder for overflateprodukter

Kranens overflate kan generelt rengjøres på samme måte som andre lakkerte overflater.

Ved jevnlig rengjøring, brukes nøytrale eller svakt alkalisk rengjøringsmiddel, f.eks. oppvaskmiddel (ikke de for oppvaskmaskin).

Følg alltid leverandørens retningslinjer for bruk og dosering.

Organiske løsningsmidler, etsende og/eller slipende rengjøringsmiddel, samt rengjøringsverktøy må ikke brukes.

- Rengjør kranen med en svamp eller en myk klut.
- Skyll forsiktig med rent, lunket vann.
- Tørk av kranen.

Edelmetall: aranja, edelmessing, satin, brilliant og gull

Dersom kranen blir skjoldet med tiden, kan de mørke flekkene fjernes med f.eks. flytende sølvpudd.

Etter rengjøring må overflaten alltid skylles og tørkes av.

### **Lakkerte kraner**

På lakkerte kraner kan man bruke bilvoks etter rengjøring.

En vokset overflate er vann- og smussavstøtende, og gjør rengjøringen enklere.

### **Svært skitne overflater**

Dersom kranen rengjøres svært sjelden, og smuss ikke kan fjernes på vanlig måte, kan man bruke et svakt alkalisk rengjøringsmiddel til rengjøringen.

- Ta flytende rengjøringsmiddel på en fuktig, myk klut.
- Rengjør den skitne overflaten.
- Skyll forsiktig med rent, lunket vann.
- Tørk av kranen.

### **ADVARSEL!**

Krombelegg er ikke motstandsdyktig mot fosfor- og klorholdige stoffer, (det samme gjelder plastdelene på alt dusjstyr) som f.eks.:

- Aluminiumklorid (brukt i f.eks. antiperspiranter/deodoranter).
- Saltsyre og dens derivater (brukt f.eks. i rengjøringsmiddel for baderomsflis).
- Forskjellige syreholdige og alkaliske rengjøringsmidler som inneholder klor.
- Saltvann (f.eks. sjøvann).
- Luft med høyt klorinnhold.
- Forskjellige fosforholdige rengjøringsmiddel.

### **Merk!**

Utvannede løsninger kan også skade overflaten, fordi når vannet fordamper blir de aktive stoffene liggende igjen veldig konsentrert.

### Ettersyn/kontroll

Kraner og ventiler, som annet VVS utstyr, består av mange deler som er under konstant press, utsatt for slitasje og av den grunn krever vedlikehold. Når en del har kommet til det punkt at den er ubrukelig, er det ofte på grunn av manglende vedlikehold. Jevnlig service garanterer at kranen fungerer problemfritt og forlenger levetiden betraktelig. Riktig service må utføres med riktig verktøy og reservedeler. For å garantere rask og god service, må følgende være ivaretatt:

- Rørene må spyles med rent vann for å fjerne sand, metallrester osv. før kranen installeres.
- Systemet må være utstyrt med et tilstrekkelig antall filter for å hindre fremmedlegemer å komme inn.
- Riktig installering er særlig viktig, slik at kranene har de nødvendige forutsetninger for å fungere riktig.

Servicearbeidet er lettere og raskere, dersom krantilkoblingen er utstyrt med Oras avstengingsventil. Servicen påvirker ikke annet utstyr i systemet fordi hver enkelt kran kan stenges av. Kranene kan overhales uten å tas ut av systemet. OBS: EI-montering skal utføres av EI-installatør

## ADVARSEL

Ikke koble til noe utstyrt med egen lukkemekanisme, feks en høytrykks/flaskevasker eller hageslange til kranen. Dette kan resultere i trykkstøt som kan skade regulerings- og lukkemekanismen eller skade utløpstuten til kranen. En slik tilkobling kan også føre til uheldig overslag mellom varmt- og kaldtvann.)

**Hvordan bruke Bidetta hånddusj.** Ved bruk av Bidetta hånddusj vil det bli værende litt vann igjen i silen. Dersom vannet ikke dreneres, vil det dryppe fra silen når dusjen henges opp. For å unngå dette etter bruk av kran og Bidetta hånddusj, hold Bidettadusjen noe høyere enn når den står i holderen, og trykk inn avtrekkerknappen.

Hvis Bidetta hånddusj ikke skal tilkobles, bør forbindelsesrøret stenges med en plugg.

## Frostfare

Kraner og røropplegg forøvrig, må tømmes helt for vann eller lagres et oppvarmet sted, for å unngå skade ved frostfare. (f.eks vinterstid).

Flere forhåndsregler kan og bør gjøres for å hindre skader pga av frysing.

**Ettgrepsarmatur:** Ta ut kassetten

**Automatkraner:** Demonter kranen, ta ut kassetten og tøm ut vannet av kranen.

**Togrepsarmatur:** Ta ut overdelen

## NB!

De samme forhåndsregler må også tas ved transport av demonterte brukte kraner når temperaturen er under null grader.

## NB!

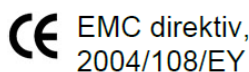
Kraner og tilhørende utstyr er ikke konstruert for bruk under varmere omgivelser enn maks. + 65 °C.

Samme temperaturbegrensning gjelder også ved rengjøring.

### 3. TEKNISKE DATA 1714F

#### Tekniske data

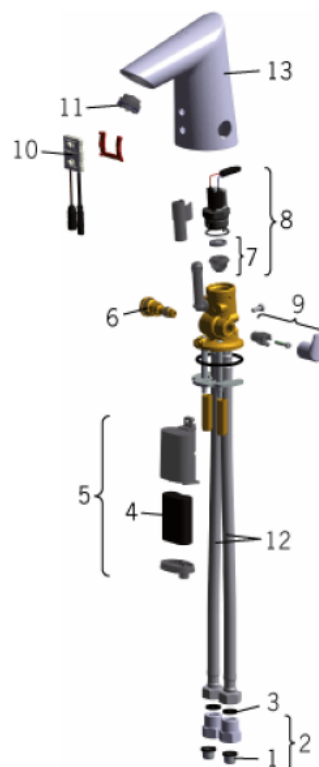
Batteri	Lithium 2CR5 6 V
Varmtvannsforsyning	max. 70 °C
Funksjonstid	2 min
Støyklasse	I (ISO 3822)
Tetthetsklasse	IP 55
Følsomhetsområde	optimally preset
Arbeidstrykk	100-1000 kPa
Ean-code	6414150067488
EMC Directive	2004/108/EY
Vannmengde ved 300 kPa (med vannmengdebegrenser)	0.08 l/s
Intelligent etterrenningstid	2 s ± 1 s



Benevnelse	Oras nr.
------------	----------

#### SP1714F Servantkran


1	Smussfilter	199257/2	4204497
2	Filter/Tilbakeslagsventil	198473/2	4204865
3	Pakning, 8x14.3x2	600705/10	4204415
4	Lithium batteri, 2CR5 6 V	198330	4204804
5	Batteriboks komplett	199417V	4204433
6	Temperaturreguleringsdel	199201V	
7	Membran m/støttering	199205V	4204493
8	Magnetventil, komplett	199206V	4204494
9	Temperaturreguleringsgrep	601020V	4203166
10	Sensor, 6 V	600659V	4202853
11	Strålesamler, M21,5 x 1,5 l/ min	601025V	
12	Fleksible slanger, L=375, G3 /8-M10x1	601481/2	
13	Tut komplett	601019V	4202944



## 4. TEKNISKE DATA 1724FT

### Tekniske data

Etterrenningstid	2s ± 1 s
Elektrisk tilkobling	12 VDC
Varmtvannsforsyning	max. +70°C
Funksjonstid	2 min
Støyklasse	I (ISO 3822)
Tetthetsklasse	IP 55 / transformer IP 40
Følsomhetsområde	optimally preset
Arbeidstrykk	100 - 1000 kPa
Ean-code	6414150076060
EMC Directive	2004/108/EY
Vannmengde ved 300 kPa (med vannmengdebegrenser)	0.08 l/s

 EMC direktiv,  
2004/108/EY

### Benevnelse

### Oras nr.

### NRF-nr

### SP1724FT Servantkran

1	Smussfilter	199257/2	4204497
2	Filter/Tilbakeslagsventil	198473/2	4204865
3	Pakning, 8x14.3x2	600705/10	4204415
4	Fleksible slanger, L=375, G3 /8-M10x1	601481/2	
5	Temperaturreguleringsdel	199201V	
6	Temperaturreguleringsgrep	601020V	4203166
7	Membran m/støttering	199205V	4204493
8	Magnetventil, komplett	199206V	4204494
9	Tut komplett	601019V	4202944
10	Strålesamler, M21,5 x 1,5 l/ min	601025V	
11	Sensor, 12 V	600082V	4204499

