



PROGRAMHANDLING  
**GOTLANDS KONSTMUSEUM**

## DEN ARKITEKTONISKA VISIONEN

### BAKGRUND

I förstudie daterad 2022-05-24 togs en arkitektonisk vision och ett förslag till lokalprogram fram.

### MÖTESPLATSEN

- Gotlands konstmuseum är centralt placerat på Gotland och i Visby, på en plats där boende och besökare naturligt rör sig
- Byggnaden är ett självklart publikt vardagsrum för boende och besökare, med rumsliga möjligheter för informella möten och organiserade arrangemang inomhus såväl som utomhus
- Byggnadens kreativa och pedagogiska verksamhetsrum bjuder in till användning och möten mellan konst och besökare i alla åldrar och grupper
- Byggnadens publika rum möjliggör för rumsligt effektiv och välfungerande sam användning och samlökalisering med närliggande verksamheter

### DEN VÄLKOMNANDE ENTRÉN

- Byggnadens entréfunktioner är generöst och tillgängligt utformade
- Byggnadens entré och fasader annonserar utställningar och verksamhet på ett sätt som skapar intresse och fångar blicken
- Byggnaden är välkomnande gestaltad och bjuder in till besök, vistelse och interaktivitet

### KONSTENS FLEXIBLA RUM

- Byggnaden ger en tilltalande och funktionell arkitektonisk inramning till besökarens möte med konsten
- Utställningsrummen ger möjlighet till flexibilitet och variation i utställningarna utan att ge avkall på rumsliga kvaliteter
- Arkitektur och teknik är effektivt samordnade för att ge bästa möjliga förutsättningar för konst och konstupplevelser



## PROGRAMHANDLING, FÖRSLAG

### PROCESS

Uppdraget har varit att ta fram en programhandling för om- och tillbyggnad för Gotlands Konstmuseum, utifrån slutsatser i förstudie.

Kontrolluppmätning av arkitekt samt inventering och bedömning av konstruktör och fuksakkunnig har genomförts i befintlig byggnad.

Ett omfattande programarbete tillsammans med beställare och representanter för verksamheten ligger till grund för förslaget.

Landskapsarkitekt har tagit fram koncept för utemiljön på fastigheten. Dialog har förts med landskapsingenjör vid Region Gotlands markenhet om förutsättningar för befintliga träd på fastigheten.

Inledande dialoger med myndigheter gällande bygglovsfrågan och ändring av byggnadsminne har genomförts, liksom dialog med nätbolaget angående transformatorstation på fastigheten.

Förutsättningar för ventilation, vatten och sanitet har studerats, för dimensionering av tillkommande teknikytor i befintlig byggnad och tillbyggnad samt schaktlägen för tillkommande wc och våtrum.

Fortlöpande dialog med beställarens byggnadsantikvariska kompetens ligger till grund för ställningstaganden i förslaget. Antikvarisk förundersökning har tagits fram av beställaren.

En kalkyl har tagits fram utifrån programhandling, där utgångspunkten har varit att fördela kostnaden på ombyggnad, tillbyggnad och utemiljö.

### FÖRSLAG

Förslaget utgår från den arkitektoniska visionen och det genomförda programarbetet.

Den välkomnande entrén är en central tanke i projektet. Med en mer centralt placerad reception och en öppnare entréhall med närmare koppling till båda sidor av byggnaden kommer museet också att upplevas mer välkomnande och tillgängligt. I entréplanet publika ytor finns plats att samlas vid vernissager och andra evenemang. Vid större samlingar eller grupper kan förnummet i anslutning till kapprum och tillbyggnad användas.

Den pedagogiska verksamheten flyttar ner till entréplanet och blir där ett flexibelt rum vars användning kan variera under året efter behov. Lokalen kan användas kvällstid och enkelt separeras från utställningslokalerna. Placeringen skapar liv och rörelse mot gården och synliggör alla delar av verksamheten. Hiss och publikt trapphus kvarstår i befintligt läge. Dock vänds det nedersta trapploppet till ursprungligt läge med direkt utrymningsmöjlighet genom entrédörr i befintligt läge.

Byggnaden ska vara ett nav för det gotländska konstlivet, och för detta blir de stödjande arbetsytorna i byggnaden centrala, och tar mer yta i anspråk än i befintlig byggnad. Arbetsplatser placeras på plan 2 i anslutning till det södra trapphuset. Arbetsplatserna placeras i mindre kontorsrum respektive ett större gemensamt kontor. Ett mötesrum placeras mot de publika ytorna för samnyttjande med annan verksamhet. Ytterligare arbetsplatser på vindsplanet möjliggör sam användning och samlokalisering med närliggande verksamheter. För dessa arbetsplatser finns även den övre ateljén tillgänglig, den kan även vid behov användas för större publika sammankomster.

Tillbyggnaden mot den västra fasaden ger konstmuseet en god möjlighet att utvecklas till en samtida konstinstitution med en generöst disponerad ny utställningshall som kan användas flexibelt för inlån och tillfälliga utställningar. Tillbyggnaden aktiverar även baksidan mot Mellangatan och underlättar för kopplingen mellan Fornsalen och Konstmuséet.

Tillbyggnaden underordnar sig tydligt den befintliga byggnadens samtidigt som det arkitektoniskt är ett tydligt samtida tillägg. Den ljusputsade och slutna fasaden möter gatunivån med en hög kalkstenssockel. Utställningsrummet i tillbyggnaden föreslås utformas som en egen klimatzon. Inlastning sker i sutterängplan direkt från Mellangatan med direkt koppling till lokaler för konsthantling och säker förvaring, detta förbättrar arbetsmiljön och säkerheten. Servicefunktionerna i sutterängplan kopplas samman med övriga delar av byggnaden med den centralt placerade hissen och en trappa och lyftbord i tillbyggnaden. I den befintliga byggnaden förläggs teknikrum till vindsplanet. I tillbyggnaden förläggs ett eget fläktrum till suterrängvåningen.

### MÖTESPLATSEN

Konceptet är framtaget utifrån den arkitektoniska visionen och analysen av platsens nuvarande funktion. En nygestaltning av platsen mot Sankt Hansgatan underlättar för kopplingen mellan byggnad, plats och stad samt för tillgängligheten till byggnaden, och till möjligheterna att låta platsen annonsera och vara aktiv del av konstmuseets publika verksamhet. Platsen mot Mellangatan kan med enklare medel uppgraderas och bidra till kopplingen mellan Fornsalen, Konstmuseet och staden.

- Det ska vara en självklarhet för besökare att kunna vistas och trivas i en grönskande utemiljö med flera möjligheter.
- Målbilden för den förnyade utomhusmiljön är en funktionell, trygg, inbjudande, grön, säker och framförallt flexibel utemiljö som speglar verksamhetens egna mål och värden.
- En attraktiv utemiljö ska inte bara upplevas tillgänglig av en viss grupp, utan fungera och bjuda in alla och ge positiv bild av verksamheten och av konstens viktiga funktion i samhället.
- Såväl planerade som spontana möten ska underlättas, för att främja dialog och skapa ett levande offentligt rum.

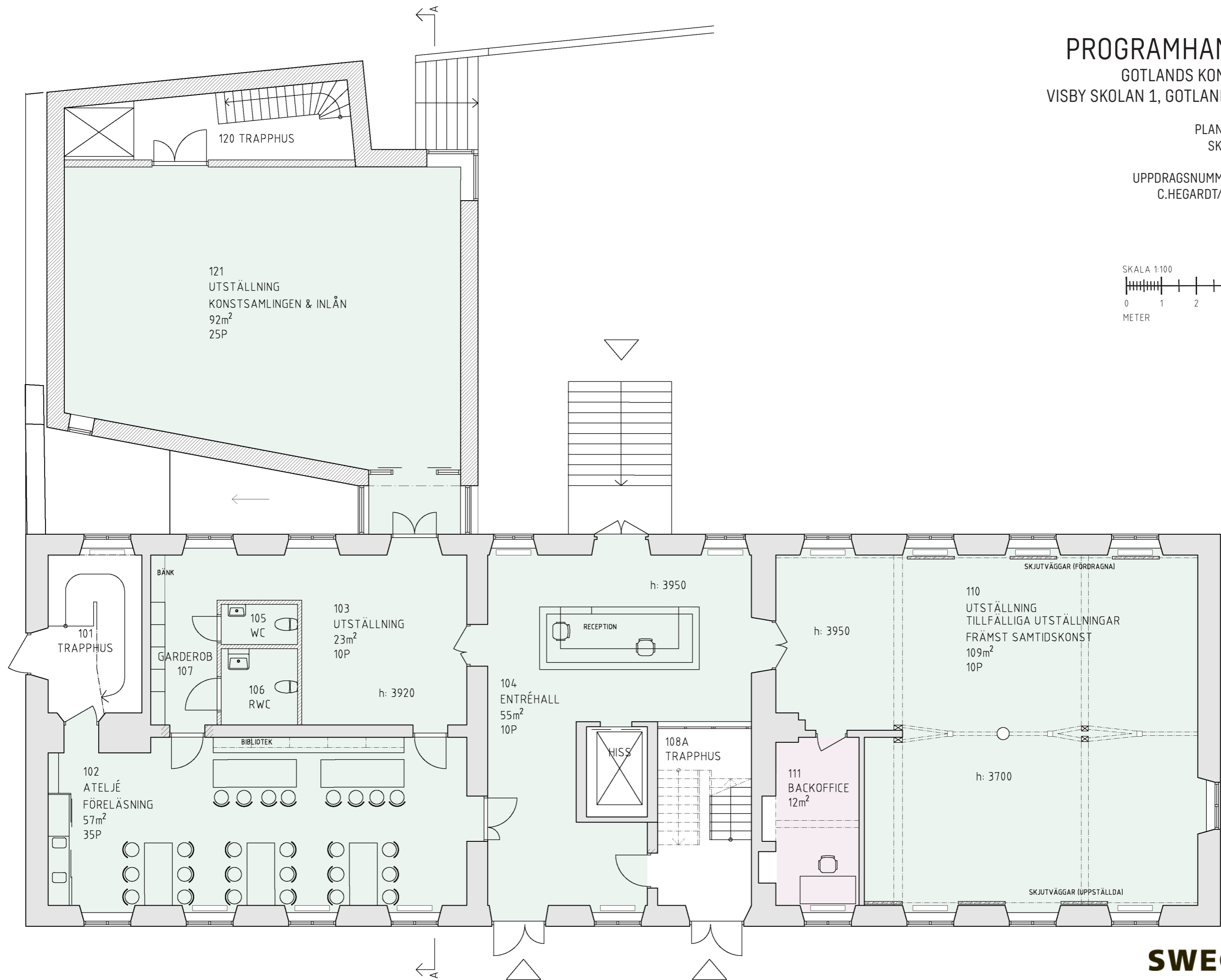
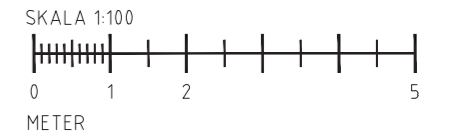
# PROGRAMHANDLING

GOTLANDS KONSTMUSEUM  
VISBY SKOLAN 1, GOTLANDS KOMMUN

PLAN 1, ENTRÉPLAN  
SKALA 1:100 (A3)

UPPDRAGSNUMMER: 30048949  
C.HEGARDT/I.WESTERGREN

2023-10-16



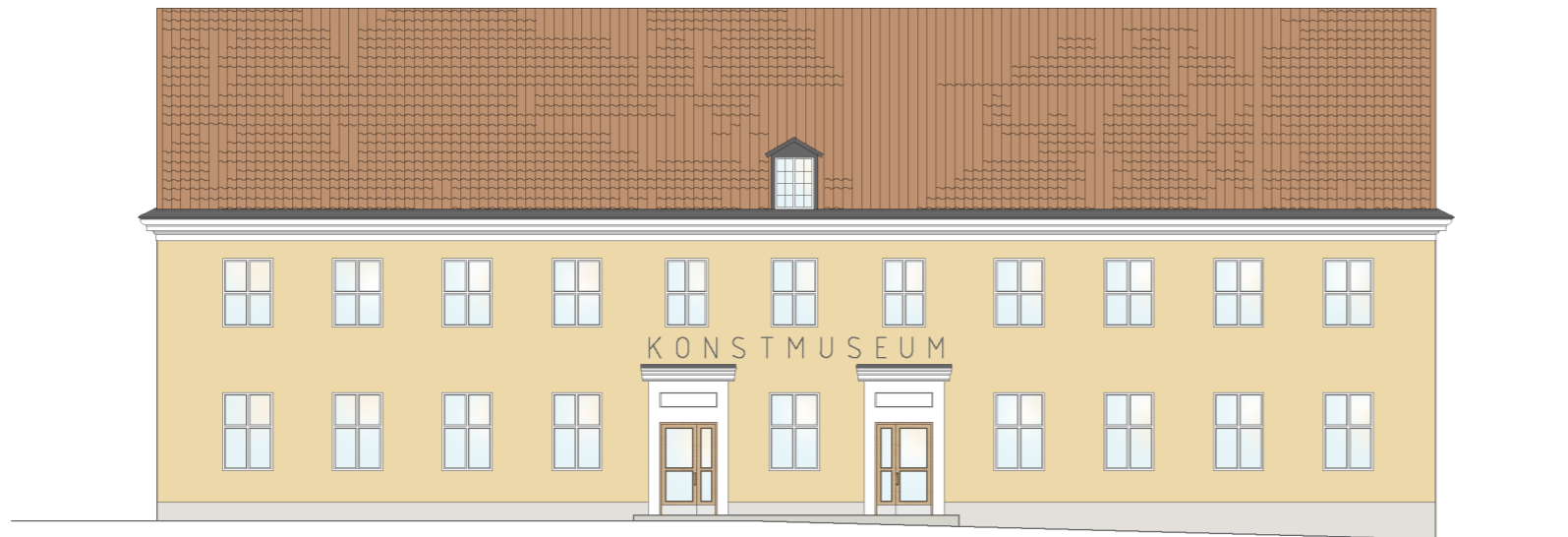
# PROGRAMHANDLING

GOTLANDS KONSTMUSEUM  
VISBY SKOLAN 1, GOTLANDS KOMMUN

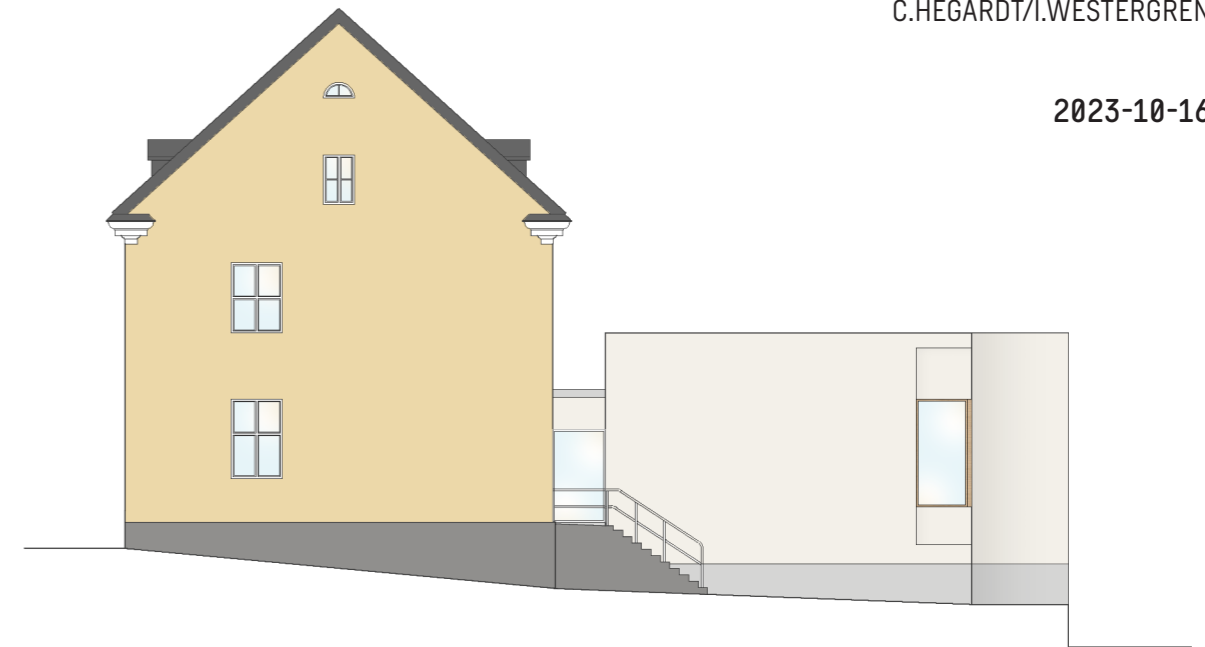
FASADER  
SKALA 1:200 (A3)

UPPDRAGSNUMMER: 30048949  
C.HEGARDT/I.WESTERGRÉN

2023-10-16



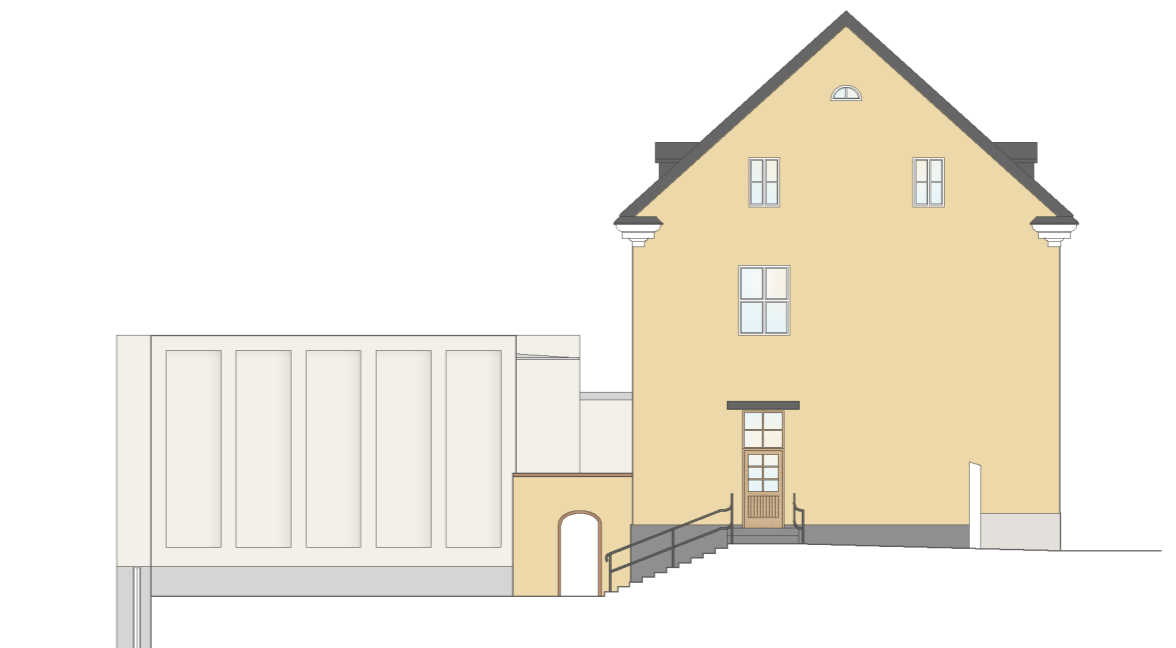
FASAD MOT ÖSTER



FASAD MOT NORR



FASAD MOT VÄSTER



FASAD MOT SÖDER

SKALA 1:200

