



FESTIVAL DES JARDINS ALPESTRES

CRÉATION DE JARDINS ÉPHÉMÈRES

MAI - SEPTEMBRE 2025



| APPEL À CANDIDATURE



« **Les Jardins éphémères
font leur cinéma** »

7^{ème} ÉDITION

Présentation générale du territoire et de l'évènement

Le Festival des jardins alpestres a été créé en 2018 par la Ville d'Albertville afin de mettre en valeur le territoire et l'univers végétal alpestre sous toutes ses formes, entre nature et culture, et sensibiliser le grand public à ses usages.

Point de départ privilégié du relief alpin à la croisée de grands massifs (les Bauges, le Beaufortain, le Val d'Arly et le Grand Arc), la Ville a souhaité pousser une nouvelle porte, celle de l'environnement, afin de renforcer le lien à la montagne et montrer la diversité des milieux qui la composent.

La montagne, élément incontournable du paysage, devient un horizon familier, un repère pour quiconque y habite.

Le végétal, présent du piémont jusqu'au sommet depuis des milliers d'années, a su s'adapter aux conditions de ce milieu montagnard. Des vallons et collines jusqu'à la haute montagne, il en résulte une immense diversité, que nous avons souhaité mettre en valeur.

Ce Festival des jardins alpestres souhaite donc incarner un rendez-vous rassembleur sur le thème des jardins de montagne, à destination de tous, passionnés de nature, professionnels, grand public, enfants, étudiants...

Il offre l'occasion de sensibiliser à l'environnement qui nous entoure et à sa protection, mais aussi d'échanger sur les usages du végétal, et de mettre en avant la dimension créative et l'art des jardins, via l'organisation d'un **concours** de création de jardins éphémères.

Ces jardins seront présentés au public de **l'ouverture du festival le samedi 24 mai 2025 au vendredi 26 septembre 2025** sur l'esplanade des jardins.



| **Thème de l'édition 2025**

« **Les Jardins éphémères font leur cinéma** »

Les jardins et le 7^{ème} art ont toujours eu des liens privilégiés.

Sujets de films à part entière (Les jardins du Roi) ils ont été au centre d'histoires tout aussi magnifiques que bouleversantes (Le jardin des Finzi-Contini, Dialogue avec mon jardinier...).

En 2025 la 7^{ème} édition du Festival des Jardins Alpestres rendra hommage au 7^{ème} art avec pour thème : **LES JARDINS ALPESTRES FONT LEUR CINEMA !**

L'esplanade des Chasseurs Alpains devient une véritable scène vivante où la flore alpine est mise à l'honneur. Des plantes rares et des fleurs de montagne, typiques des sommets savoyards, composeront des décors naturels inspirés par les grands classiques du cinéma.

Ici, chaque jardin racontera une histoire, où le végétal devient acteur principal. Les visiteurs pourront flâner à travers des paysages où la nature et le cinéma dialoguent, dans une mise en scène élégante et respectueuse de l'environnement.



Conditions et critères d'éligibilité

Cet appel à projet s'adresse :

Pour la catégorie « Equipes professionnelles » :

- Aux paysagistes concepteurs, paysagistes, entreprises du paysage,
- Aux architectes, designers, plasticiens, scénographes (en groupement avec une des professions du paysage),

- Aux étudiants (BAC+2 à BAC+5) et aux personnes récemment diplômées (2 ans maximum) d'établissements d'enseignement supérieur dans les domaines de l'aménagement paysager, de l'architecture, du design ou des arts plastiques.

Pour la catégorie « Établissements d'enseignement » :

- Aux établissements d'enseignement dispensant une formation à caractère professionnel dans le domaine de l'aménagement paysager, des espaces verts, de l'horticulture, du design...

Les candidats ont la possibilité de s'associer à d'autres compétences pour former des équipes pluridisciplinaires.

Site d'implantation (cf annexes)

Le site du Festival est situé sur une grande esplanade herbée au cœur de la ville d'Albertville, le long de la rivière de l'Arly, en bordure d'une avenue traversant

le centre-ville et de la véloroute Albertville-Annecy. Il s'agit également d'un lieu de promenade et de détente fréquenté par les habitants (jeux pour enfants et installation de sports de plein air à proximité).

L'esplanade est bordée de marronniers côté est et bénéficie d'un aménagement paysager côté ouest inspiré du concept des jardins en mouvement de Gilles Clément.

Le site offre une vue remarquable sur la cité médiévale de Conflans. Les jardins seront implantés de manière à créer un projet d'aménagement global de l'esplanade. Une parcelle sera attribuée à chaque candidat retenu en veillant à l'adéquation entre le projet et l'emplacement.

Des accès à l'eau sont mis à disposition, la consommation est à la charge de la Ville d'Albertville.

Le substrat est de bonne qualité, avec une profondeur d'environ 10 cm au centre de la parcelle avant d'atteindre un mélange terre/pierre. Vers l'alignement d'arbres, le substrat est plus important d'environ 30 cm de profondeur.



Prescriptions techniques et encadrement de la construction des projets

La forme du jardin est libre, mais devra s'inscrire à l'intérieur d'un carré

- de 10m de côté (soit un maximum de 100m²) pour les équipes professionnelles,
- de 7m de côté (soit un maximum de 49m²) pour les établissements d'enseignement.

Il devra à la fois correspondre au thème de cette édition et inclure une **palette végétale adaptée à l'identité alpestre du festival**.

Le projet du candidat devra être **original et attractif visuellement, en jouant sur les volumes,**

l'occupation de l'espace, le mouvement, la diversité des architectures végétales, les couleurs, la variété des espèces utilisées...

Concernant les **végétaux**, ils devront avoir une **place importante dans le projet** et durer jusqu'à la clôture du festival. Le candidat doit prévoir plus largement la **durabilité du jardin** dont la qualité doit se maintenir avec un entretien facile.

Les créations devront présenter un aménagement étudié et devront intégrer une dimension de développement durable (matériaux écologiques, cendres, bois, matières recyclées, gestion de l'eau, comportements écoresponsables...).

Dans une politique d'économie d'énergie et de ressource, il est fortement **conseillé d'adapter la palette végétale en tenant compte d'étés de plus en plus chauds, voire de possibles restrictions d'arrosage.**

La question du **recyclage** et de la réutilisation des matériaux au démontage devra également être prise en compte.

De manière générale, le candidat devra s'assurer de la quantité de terre végétale nécessaire au bon développement de ses végétaux. Pour toutes les plantations hors-sols, il est demandé un volume minimum de 20 litres.

La présence d'eau stagnante ne sera pas autorisée pour des raisons sanitaires. Il est conseillé d'éviter l'utilisation d'éléments pouvant servir de niche favorable au développement des larves de moustiques (récipient, tonneau...).

Le jardin fini ne devra pas représenter de danger pour l'utilisateur dans le cadre d'une visite libre du jardin (sol instable, risques de chute...). De la même manière, les concepteurs sont invités à présenter des jardins dont les structures, éléments de décor ou les accessoires ne présentent pas de fragilité particulière, compte tenu de l'accessibilité permanente pour le public.



Prescriptions techniques et encadrement de la construction des projets

(suite)

RÉALISATION DES JARDINS :

Les candidats retenus devront assurer eux-mêmes la réalisation des jardins dans les semaines précédant l'ouverture du festival. Ils s'engagent à participer au processus de réalisation des jardins selon le calendrier établi avec le Festival et à terminer la réalisation au plus tard la veille de l'ouverture du festival.

À l'issue de la sélection, des entretiens techniques seront organisés avec les services de la ville afin d'aborder les questions liées à l'installation des jardins.

L'ensemble du matériel et des fournitures sera à la charge du candidat ainsi que son transport, déchargement et stockage.

Le Service Environnement de la Ville d'Albertville pourra apporter son concours à la réalisation du jardin de la manière suivante :

- Déplacement de tout ou partie de la surface du jardin,
- Prêt possible de petit outillage, groupe électrogène (selon disponibilité),
- Petit local de stockage couvert et sécurisé et surface de stockage sécurisée en extérieur,
- Fourniture possible de terre (2m³ maximum),
- Fourniture de broyat.

Le candidat devra prévoir les précautions et protections adéquates sur le site pour ne pas endommager les autres emplacements ou les parties communes. Toute dégradation durant le montage et le démontage sera à sa charge.

Les candidats doivent obligatoirement respecter l'ensemble des règles de sécurité incluant le port d'équipement de protection individuelle et être couverts par une **assurance responsabilité civile professionnelle**.

La livraison du matériel doit être impérativement effectuée avec des véhicules au tonnage inférieur à 13 tonnes afin de permettre l'accès direct au site.

PRÉSENCE SUR PLACE :

Les candidats devront être présents lors de l'ouverture du festival et la visite du jury la journée du **samedi 24 mai 2025**. Ils devront également se rendre disponibles pendant la journée pour la présentation de leur jardin aux visiteurs.

Ils s'engagent également à être présent lors de la clôture du Festival le samedi **4 octobre 2025** au cours de laquelle une vente des plantes sera organisée.

Les candidats assureront la vente des plantes et matériaux de leur jardin le jour de l'évènement.

DÉMONTAGE DES JARDINS :

Ils devront assurer le démontage complet du jardin la première semaine d'octobre.

Ils pourront récupérer les végétaux et le mobilier non vendus ou les proposer à la Ville pour une éventuelle réutilisation.

L'entretien des jardins sera pris en charge par le service Espaces verts sur la base d'un cahier des charges rédigé par le candidat et validé conjointement. Le candidat devra avertir la Ville lorsque son jardin est terminé afin d'assurer la passation de l'entretien, notamment pour l'arrosage.



Processus de sélection

5 équipes professionnelles et 3 établissements d'enseignement seront sélectionnés pour participer à cette 7^{ème} édition.

Les jardins seront sélectionnés selon les critères suivants :

- **Respect de la thématique de l'édition,**
- **Créativité, originalité et atmosphère générale du jardin,**
- **Prise en compte des prescriptions techniques,**
- **Engagements environnementaux pris en compte dans le projet proposé.**

Les résultats de la sélection seront annoncés le 17 janvier 2025 aux candidats.

Modalités financières

Aucune rémunération n'est prévue pour la réalisation du dossier de candidature.

Pour les équipes professionnelles, en cas de sélection, une **dotation de 6000 euros TTC** est remise à l'établissement pour la réalisation du jardin et les frais divers (hébergement, frais de déplacement...), sans demande de justificatifs.

La dotation fera l'objet d'une convention entre l'organisateur et l'équipe retenue.

Le versement se fera selon le calendrier suivant, sur présentation de factures :

- 3000 € TTC après acceptation du projet, correspondant à la phase de conception du jardin (facture n°1),
- 3000 € TTC après l'ouverture du festival et la réalisation du jardin (facture n°2).

Pour les établissements d'enseignement, en cas de sélection, une **dotation de 1800 euros TTC** est remise à l'établissement pour la réalisation du jardin et les frais divers (hébergement, frais de déplacement...), sans demande de justificatifs.

Le versement s'effectuera en une seule fois à l'issue de la signature de la convention, sur présentation d'une facture.

Les équipes sont par ailleurs libres de faire appel à tout financement autre dont elles pourraient être bénéficiaires (sponsoring ou partenariat avec une pépinière pour le matériel, les plants et arbustes, subventions, etc.). Lors de la vente des plantes à la clôture du festival, les prix des plantes seront fixés par chaque candidat ou équipe qui en assurera la vente en direct, le gain perçu leur revenant.

Communication :

La ville d'Albertville assurera la communication autour du festival, à l'aide de ses différents moyens et supports : relation presse, affichage, site internet, réseaux sociaux...

À l'issue de la sélection, les équipes retenues seront contactées afin de mettre en œuvre les différents aspects du plan de communication du festival.

Propriété intellectuelle et droit à l'image

Définie par l'article L111-1 du Code de la propriété intellectuelle, la propriété intellectuelle du projet appartient au(x) candidat(s). L'organisateur se devra donc de mentionner le nom du ou

des candidat(s) pour chaque utilisation publique du jardin.

Dans le cadre du Festival, tous les participants (individuels ou équipes) cèdent, à titre

gracieux et sans limitation de durée, l'ensemble de leurs droits à l'image, tous supports confondus, à l'organisateur.

Remise des prix

Le jour de l'inauguration du festival, un jury de professionnels et d'élus attribuera les prix suivants :

- **Équipes professionnelles :**
Prix du jury et Prix «Coup de cœur»
- **Établissements d'enseignement :**
Prix du jury.

Les prix seront attribués sur la base des critères suivants :

- **Rapport au thème de l'édition**
coefficient 3

- **Conception (originalité, attractivité visuelle, immersion, univers et récit proposés, ressenti, accessibilité...)**
coefficient 3

- **Réalisation avec une attention particulière à la notion de développement durable (technique employées, matériaux de récupération, recyclage du jardin...)** coefficient 2

- **Choix de la palette végétales : argumentaire, végétalisation alpestres, gestion de l'eau et entretien -** coefficient 2
- **Entretien avec le jury -** coefficient 1

Lors de la clôture du festival, un Prix du Public est également remis pour chacune des catégories, sur la base des votes du public recueillis pendant la durée du festival.



Dossier de candidature

Le dossier de candidature devra comprendre :

- Une note d'intention sur 3 planches/pages A3 paysage maximum, comprenant :
- un descriptif du projet et de sa pertinence par rapport à la thématique,
- un plan (esquisse) côté du jardin à l'échelle 1/100^e,
- le choix de la palette végétale,
- une perspective (facultative) montrant le projet dans sa globalité, 2 coupes et/ou élévations et/ou croquis (ou photos) d'ambiance.

- La fiche d'inscription comportant les coordonnées (adresse, téléphone, courriel, site internet) du représentant de l'établissement, qui sera le référent pour l'organisateur, portera le budget et percevra l'indemnisation,
- Le curriculum vitae des concepteurs (maximum 2 pages),
- Une courte présentation de l'équipe ou de l'établissement
- Un justificatif du/des statut(s) professionnel(s) et de la capacité à éditer des factures (n° SIRET/n° MDA...),
- L'attestation d'assurance responsabilité civile professionnelle,
- Sur 2 planches/pages A3 « format paysage » présentation de deux à trois projets récents de l'équipe et/ou des concepteurs.

Il sera envoyé par mail au plus tard lundi 13 janvier 2025 à 16h à l'adresse culture@albertville.fr



Calendrier

13 janvier 2025 | Date limite de transmission des dossiers de candidature

17 janvier 2025 | Information des candidats retenus

10 mars 2025 | Entretiens techniques (présentiel ou à distance) avec les équipes, visites du site

Mars-mai 2025 | Montage des jardins

Samedi 24 mai 2025 | Journée d'ouverture du Festival, visite du jury et remise des prix

Du 24 mai au 29 septembre 2025 les jardins sont en accès libre pour le public

Du 29 septembre au 3 octobre 2025 | Démontage des jardins

Samedi 4 octobre 2025 | Vente des plantes

Contacts

Service Culture/Patrimoine, coordination générale du festival

Olivier Lacaille - Filiz Ozsari - culture@albertville.fr - 04 79 10 45 12

Anne Josse, Paysagiste conceptrice, AMO, référente pour les jardins

annejosse2@gmail.com - 06 72 41 09 25

Laura Bernard, animation des candidatures - laura.bernard@comasoi.com - 06 03 48 70 21

Service Environnement de la Ville, suivi technique

Thibault Lamy - Cédric Touchard - 04 79 10 44 61



Fiche d'inscription à remplir et à joindre au dossier de candidature

NOM de l'entreprise ou de l'établissement	
N° SIRET	
Nom et prénom de la personne référente	
Adresse de l'entreprise (ou du candidat)	
Téléphone	
Adresse mail	
Site internet	



| Annexes

[Plan du site](#)

[Implantation des projets : Choix de la parcelle](#)

[Organisation générale le jour de l'inauguration](#)

[Contexte](#)

[Retour en images des éditions précédentes...](#)

[Visuels](#)

[Articles de presse](#)



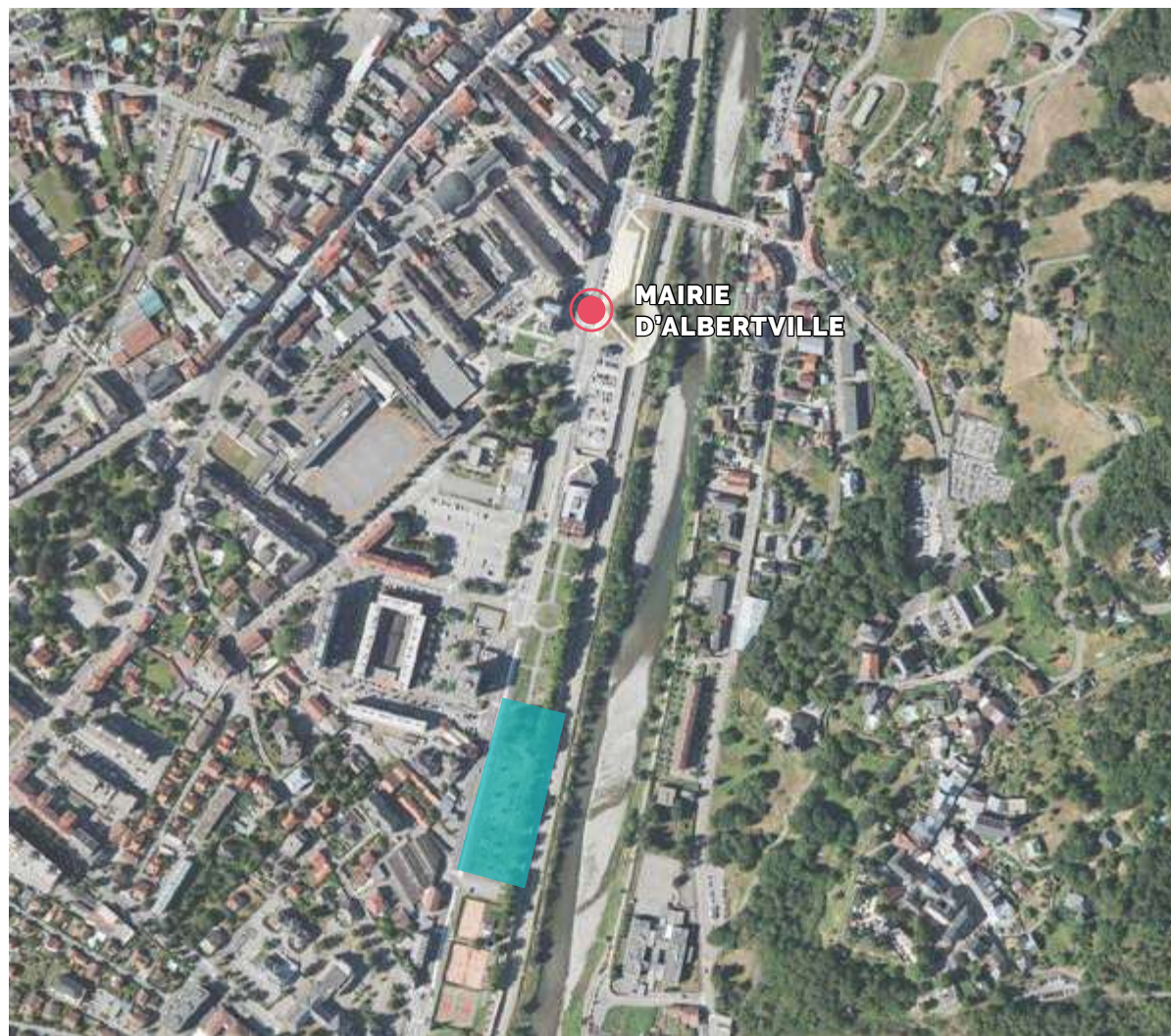
Annexes



Plan du site



Commune d'Albertville.
Parc le long de l'avenue des Chasseurs Alpins.
À côté des anciens terrains de tennis.



Données cartographiques : © IGN, RGD

Plan du site



Plan du site



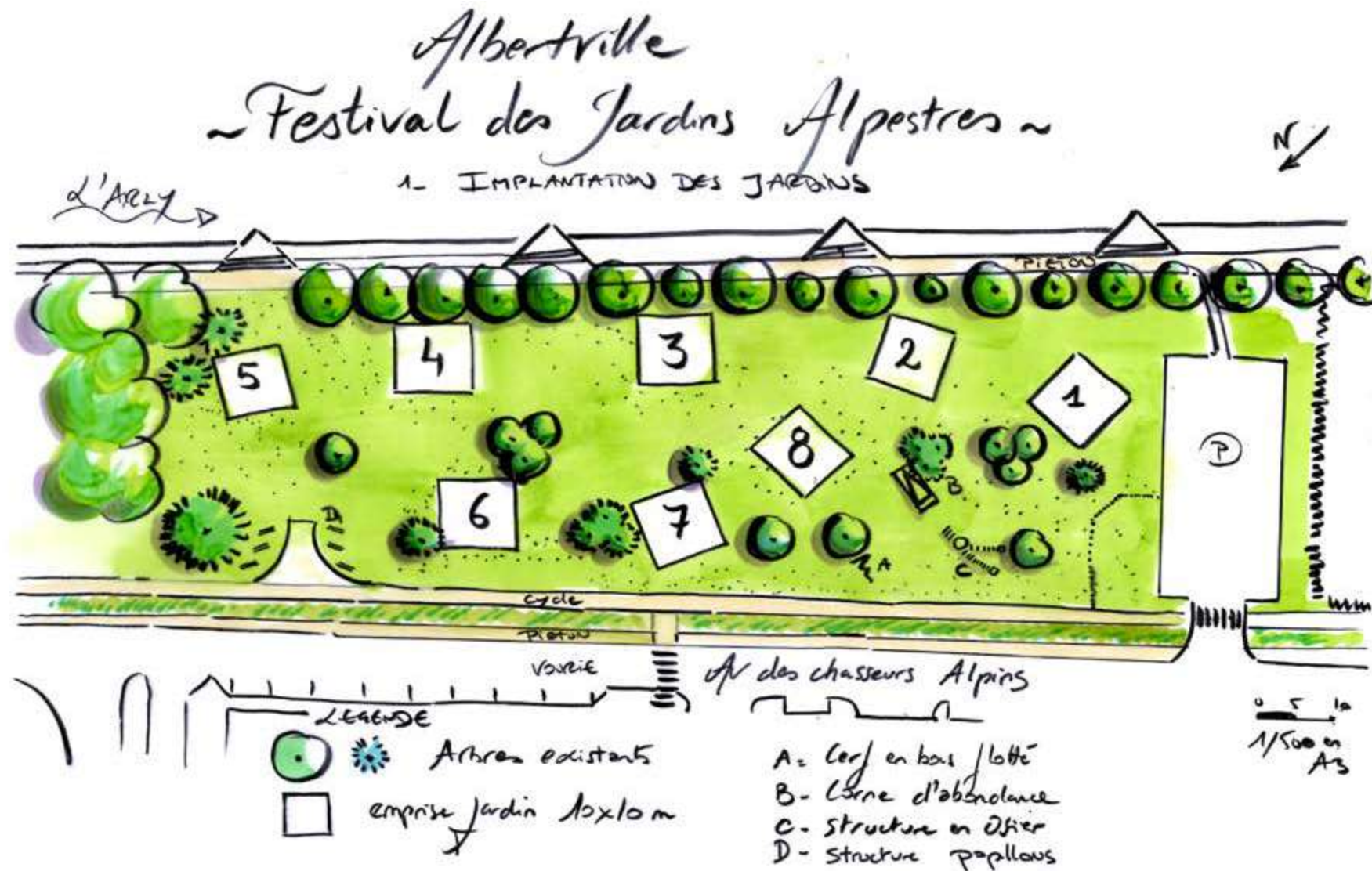
Implantation des projets : Choix de la parcelle

Il vous est proposé de choisir votre parcelle sous réserve des demandes de l'ensemble des participants.

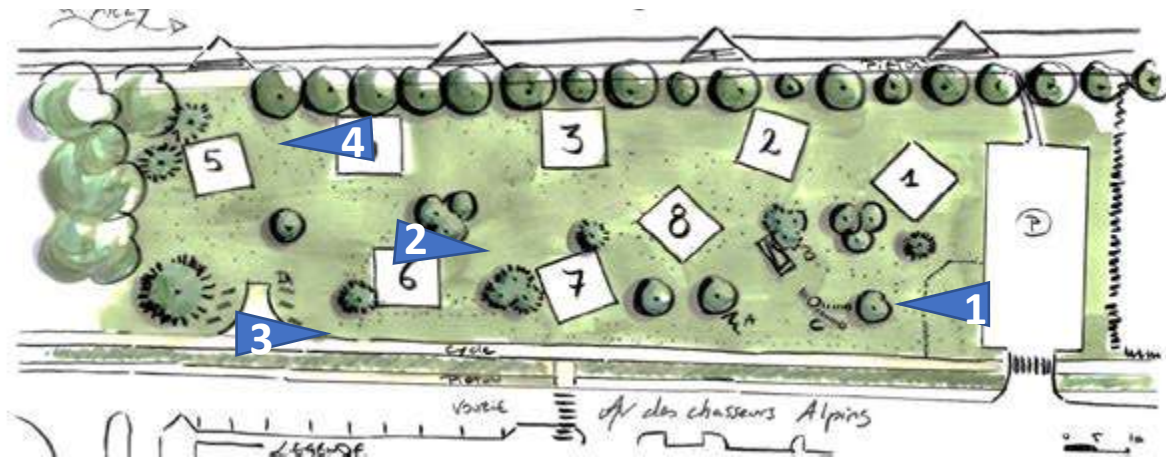
Vous pouvez l'exprimer lors de la présentation de votre candidature.

Les parcelles pour les professionnelles font 10 x 10 m Pour les scolaires; 7 x 7 m .

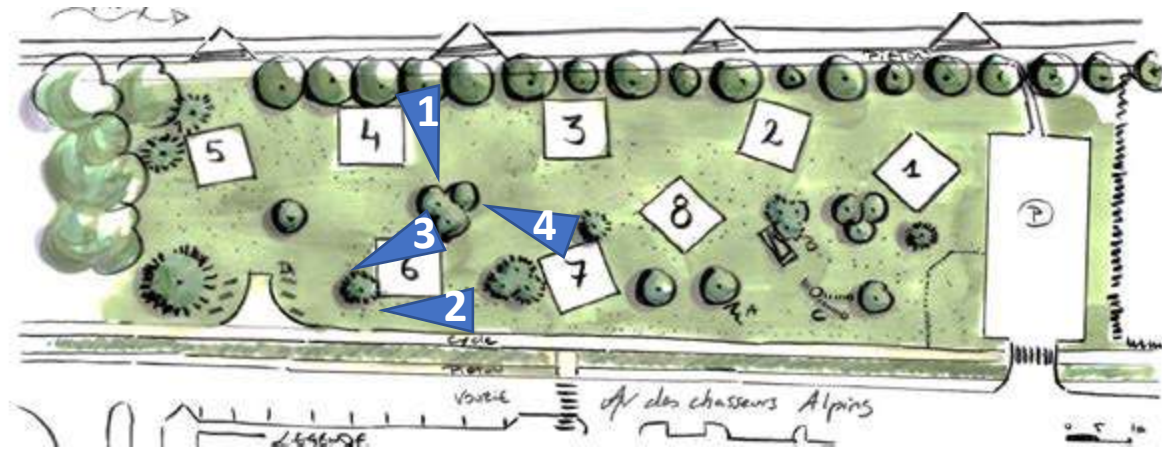
Toutes les formes sont admises à condition de rentrer dans le carré de base.



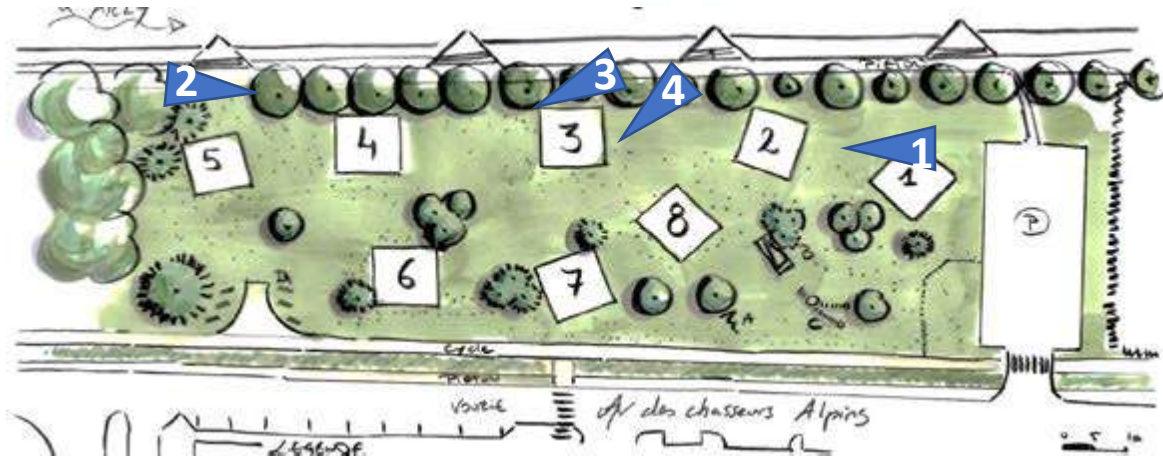
Contexte



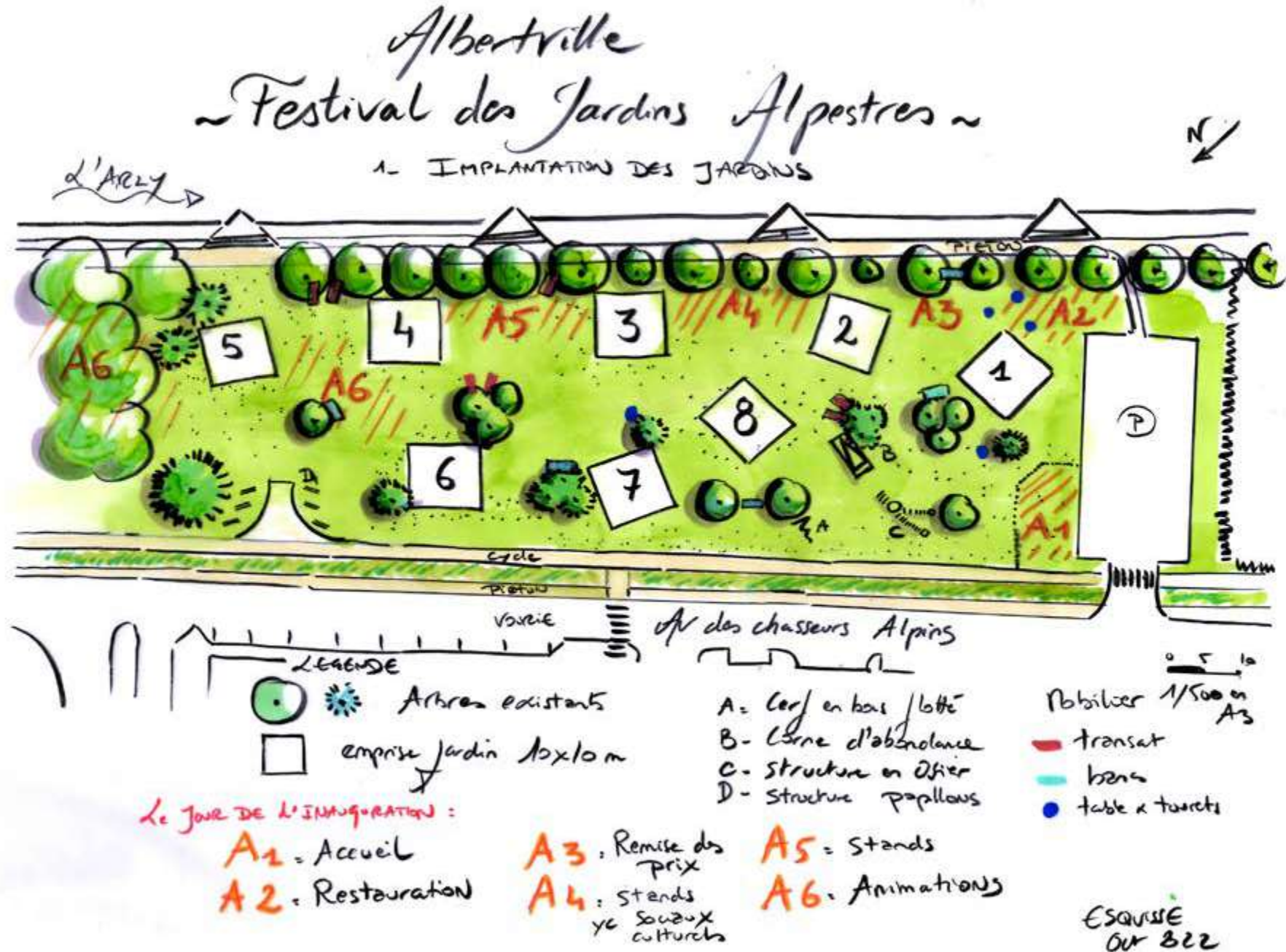
Contexte



Contexte



Organisation générale le jour de l'inauguration



Retour en images - Édition 2022



| Retour en images - Édition 2023



Retour en images - Édition 2024



Visuels toutes éditions



2018



2019



2020



2021



2022



2023



2024

ALBERTVILLE

Deux écoles savoyardes en lice pour le festival des jardins alpestres

Le festival des jardins alpestres revient le week-end des 13 et 14 mai. Le lycée Costa-de-Beauregard de Chambéry et le centre de formation de Reinach à La Motte-Servolex y participeront.

Le week-end du 13 et 14 mai se tiendra la cinquième édition du festival des jardins alpestres à Albertville. Cette année sur le thème "jardins enchantés", sept participants ont créé des espaces poétiques invitant les visiteurs à l'ontirisme.

Des ateliers créatifs, des jeux et une sieste musicale au programme

Parmi eux se trouvent cinq équipes de professionnels venus des quatre coins de la France,



L'année dernière, les élèves du lycée agricole Reinach (La Motte-Servolex) avaient réalisé "Le jeu des anneaux", pour le thème "L'étonnant jardin des jeux". Archives photo Le DL.

voire d'Italie. Et deux groupes proviennent d'établissements de formation au métier de paysagiste. Le lycée agricole Costa-de-Beauregard à Chambéry présente "Le désenchantement climatique". Il sera opposé au

"Jardin des sortilèges et enchantements" du CFPPA (centre de formation professionnelle et de promotion agricole) Savoie-Bugey Reinach, situé à La Motte-Servolex. Les sept candidats concourent pour tenter de rem-

porter le "prix du professionnel" ou le "prix des écoles" décernés le samedi à 17 heures, auxquels s'ajoutera le "prix du public" attribué le 30 septembre prochain.

En préliminaire, le festival débutera le vendredi 12 mai au soir

au Dôme cinéma, avec la projection du film *Ptux d'âne* de Jacques Demy. Le lendemain, samedi, les passants pourront déambuler de jardin en jardin le long de l'esplanade de l'avenue des Chasseurs Alpins. Puis se laisser aller à différentes animations : ateliers créatifs, sieste musicale, jeux ou encore balade interactive.

Enfin, dimanche 14 mai, les festivités se concentreront sur les hauteurs de Corfars avec encore des activités diverses et surtout le marché des plantes, des saveurs et du végétal ouvert de 9 à 18 heures dans les jardins de la Tour sarrazine.

Juliette BERNARD

Activités sur inscription à la Maison de tourisme d'Albertville, de 14 h à 17 h : 04 79 52 04 22.
Plus d'informations sur www.albertville.fr

DAUPHINÉ LIBÉRÉ - 28.04.2023

Albertville

Festival des jardins alpestres : une cinquième édition enchantée

Cette année sur le thème des "Jardins-enchantés", le festival des jardins alpestres présente sa cinquième édition le week-end du 13 et 14 mai. Pascale Masero, adjointe à la culture en charge de l'événement, détaille le programme et ses nouveautés.

« Donner à rêver avec un événement bien ancré dans la terre », c'est l'ambition de ce festival des jardins alpestres selon Pascale Masero, adjointe à la culture. Pour cette cinquième édition, l'esplanade de l'avenue des Chasseurs-Alpins sera la vitrine de paysages féeriques grâce à des créations imaginées à partir du thème "Jardins-enchantés". Sept participants sont en lice pour décrocher le fameux sésame.

« C'est aussi une question de coup de cœur »

Parmi eux, cinq équipes de professionnels venus des quatre coins de la France : « Cette année, nous avons même la surprise d'avoir une candidate italienne », précise l'élue. Et deux équipes proviennent d'écoles de formation au métier de paysagiste.

Fleurs alpestres, arches colorées, voiles et objets décoratifs... Depuis le mois d'avril, les jardins habillent peu à peu les abords de l'esplanade. Le jury découvrira les productions finales dès le samedi 13 mai à 9 heures, avant de décerner le prix des profession-



Le jardin *La légende du Val d'Arly*, conçu par Kevin Barthalay et l'entreprise Walden Paysage, est déjà sur l'esplanade de l'avenue des Chasseurs-Alpins depuis la fin février. L'idée était de créer une maison abandonnée où la nature aurait repris ses droits. Photo Walden Paysage

nels et le prix des écoles à 17 heures. Difficulté technique, plantes et diversité, rendu onirique et poétique seront évalués.

« C'est aussi et surtout une question de coup de cœur, avoue Pascale Masero. D'année en année, on voit que ce festival attire de plus en plus de paysagistes talentueux. Des festivals jardins il y en a beaucoup, mais alpestres il y en a moins et c'est une difficulté supplémentaire qui intéresse. » Le public pourra lui aussi voter pour son jardin favori sur le site internet de la ville. Rien ne presse, puisqu'il a jusqu'à la fin du mois de septembre pour flâner à travers les

différents tableaux végétaux et effectuer son choix.

Une dizaine d'animations et ateliers pour célébrer la nature

Les festivités commenceront vendredi 12 mai lors de la soirée d'ouverture au Dôme cinéma. Cette année, c'est *Peux-tu d'âme* de Jacques Demy qui lancera le festival : « Habituellement, nous choisissons plutôt des films en lien avec la botanique mais, pour cette édition, ce film emblématique collait parfaitement avec le thème féerique », explique l'élue.

Le lendemain, les animations se concentreront au niveau de l'esplanade de l'avenue des Chasseurs-Alpins. En plus des créations éphémères, divers ateliers créatifs se succéderont (land art, vannerie...), des jeux seront proposés par la bibliothèque et des siestes musicales animées par la compagnie Du O des branches. Les visiteurs pourront suivre un itinéraire de balade interactive le long des berges de l'Arly. Pour chacun des végétaux, un flash code renverra vers le témoignage vidéo d'un expert, sur l'application Traces Alpines.

Autre particularité cette saison, le festival coïncide avec la

Nuit des Musées. La journée se prolongera donc, à partir de 18 h 30, au Musée d'art et d'histoire pour l'exposition d'estampes *Jardins-enchantés. Quand Albertville était Couffans* de l'atelier Chabères.

Enfin, dimanche 14 mai, le festival déménagera sur les hauteurs de la cité médiévale. De 9 à 18 heures, les exposants et commerçants locaux tiendront un marché des plantes, des saveurs et du végétal dans les jardins de la Tour Sarrasine. Pour l'occasion, des artisans partageront leur savoir-faire autour d'ateliers de fabrication de confiture ou de création florales. Des visites permettront d'en apprendre plus sur les ruches du château de Manuel de Locatel et des randonnées *ex-conférences* dévoileront les sens.

« C'est vraiment un événement qui apporte du bonheur, exprime Pascale Masero. Les puristes comme les amateurs sont intéressés, ça touche beaucoup de monde et ça nous fait rêver. » Si la cinquième édition du festival des jardins alpestres se déroule les 13 et 14 mai prochains, l'équipe a déjà celle de 2024 bien en tête. Son souhait ? Convier les établissements scolaires à participer par des dessins et projets, dans une volonté de transversalité.

• Juliette Bernard

Activités sur inscription à la Maison de Tourisme d'Albertville, de 14 à 17 h : 04 79 32 04 22. Plus d'informations sur www.albertville.fr

Albertville

Plongée enchantée dans le festival des jardins alpestres

Ce week-end, la Ville d'Albertville organise la 5^e édition du festival des jardins alpestres. Jusqu'à fin septembre, sur l'esplanade de l'avenue des chasseurs alpins, sept créations éphémères vous invitent à découvrir un univers singulier autour du thème "jardin enchanté".

Entre la voie sur berges et l'avenue des Chasseurs alpins, c'est un espace presque hors du temps. Un petit havre de paix qui permet une plongée enchantée dans le festival des jardins alpestres d'Albertville.

L'enchantement, il en est justement question à travers les sept jardins éphémères aménagés par des professionnels (cinj) et des écoles (denj). Un thème inspirant pour tous ces paysagistes ou apprentis paysagistes.

« Le thème nous a interpellés », indique Flora Valentini et Brice Cossart. Passionnés de randonnée et de montagne, ces deux jeunes originaires de la Creuse se sont inspirés d'une promenade dans le Vercors pour concevoir leur jardin "Le valon des merveilles". « On a voulu créer un jardin résilient qui puisse s'inscrire dans le temps, avec un écosystème vivant au niveau du sol et du ciel. C'est un moment de décompression ».

Au milieu de ce tableau fleuri (gentiane bleue, edelweiss, primèveres du Japon, anémone bicolorées...), des animaux en pyrogravure bois (renard, chevreuil, marmotte) ont pris



Le jardin "Abracadabra" de Daniela Donisi (Italie). Une expérience ludique et riche en enseignements.
Photo Le DL/Jérémy Pena

place. À quelques mètres de là, Kevin Barnhaly propose un autre univers aux visiteurs avec "La légende du Val d'Arly". Pour ce Grenoblois, l'objectif était de « mettre le végétal au cœur du projet. C'est un rêve d'enfant où l'imagination prend le dessus ». Dans cette maison traditionnelle (haigues, réfrigérateur, canapé, lit, table...), les esprits de la forêt « sont toujours là, « Si vous ne parvenez pas à les voir avec votre regard sensible, ils vous transformeront ! ». Alors, saurez-vous les retrouver ?

Un aspect ludique que Daniela Donisi s'est également attaché à proposer au public avec son jardin "Abracadabra". Avec

sa création, l'Italienne a mis en avant 22 plantes aux vertus médicinales et magiques : pin des montagnes, absinthe, achillée, potentille, ancolie mauve, curmin des prés...

Une courbe végétale avec 1 200 brins d'osier

Dans sa volonté pédagogique, la paysagiste utilise des cartes, des senteurs, des miroirs pour une expérience originale pleine d'enseignements et de découvertes.

Le résultat d'un travail effectué depuis le début du printemps, à l'image de celui réalisé par Julie Maigne et Alrôme Clau-

se (Toulouse) pour leur jardin "Le berceau des ombellifères". Un miel inspiré de l'oiseau jardinier qui fabrique une architecture végétale et parade pour séduire sa dulcinée. « Dans ce site, nous voulions offrir une vision d'ensemble avec la possibilité de découvrir des sens, des vues, des animaux, des bestioles », souligne le bûcheron.

Cette courbe végétale réalisée grâce à 1 200 brins d'osier propose un cheminement en direction de Confians et des montagnes, tout en se promenant dans un monde différent. Celui des jardins enchantés.

■ Jérémy Pena

Le public peut voter pour leur jardin préféré sur le site

www.albertville.fr. Le gagnant du prix public sera annoncé lors de la vente des plantes du 1^{er} octobre 2023.

► Sur le web

Pour retrouver notre diaporama, scannez ce QR code :



Marché des plantes et animations ce dimanche



Le Rocher des Albobroges proposera une découverte de la vie des abeilles et de la roche. Archives photo Le DL

Ce dimanche 14 mai, le programme sera encore chargé avec, de 9 heures à 18 heures, un marché des plantes, des savons et du végétal dans les jardins de la tour sarrasine. Pour l'occasion, une dizaine d'exposants locaux seront présents pour proposer différents produits : ouvrages sur la nature et l'environnement, confitures, huiles essentielles, savons, plantes aromatiques et médicinales, miel, objets en laine feutrée... Toute la journée, d'autres

animations seront proposées dans la cité médiévale de Confians :
- Visite des jardins et conseils aux jardiniers avec François Grébin à 10h30 et 14h30.
- Ateliers de création autour des plantes avec Barbara Ville à 9h30, 10h30, 11h30, 13h30, 14h30 et 15h30.
- Randonnée et conférence géodécouverte à 10h et 14h (libre) : 12h30.
- Sculpture avec l'atelier Alain Bar à 9h30, 10h30.

11h30, 13h30, 14h30 et 15h30 :
Surimpressions végétales avec Nathalie Torre à 9h30, 10h30, 11h30, 13h30, 14h30 et 15h30.
- Atelier autour de la roche avec Le Rocher école à 10h30 et 14h30.

Dimanche 14 mai, nouveauté gratuite de 10h à 19h entre le centre-ville (hôtel de ville) et Confians (porte de Savoie). Départ toutes les 15 minutes. Pour les activités, inscription possible ce dimanche si places restantes.

Le végétal alpestre sous toutes ses formes !

Le festival des jardins alpestres souhaite rassembler sur le thème des jardins de montagne. Il offre l'occasion, pour la commune d'Albertville, de sensibiliser à l'environnement qui nous entoure et sa protection. La montagne, élément incontournable du paysage, devient ici un horizon familier. L'édition 2023 "Jardins en-chantés" aborde le pouvoir envoûtant que peuvent avoir les jardins. Cinq professionnels et deux écoles ont relevé ce défi. Le jardin peut avoir en lui une part de surnaturel et immerger les visiteurs au cœur d'un récit extraordinaire...



1

1/ Abracadabra : Daniela Donisi

En passant par une série de portails où poussent des plantes des traditions montagnardes aux pouvoirs non seulement médicinaux mais aussi 'magiques', les visiteurs découvrent comment créer des potions magiques, mais ne peuvent utiliser les sorts qu'en quittant le parcours et le jardin. En utilisant la formule magique : Abracadabra ! Ce parcours enchanteur a été conçu par Daniela Donisi, paysagiste et architecte italienne de Savoie. Parmi les plantes les plus représentatives, la *Rosa pendulina*, l'*Arnica montana*, le cumin des prés, et toute une série de fleurs et d'arbustes alpins éduquent les passants sur l'impact destructeur que les humains ont sur la nature et leur intérêt à préserver cette nature pour ses potentiels bienfaits médicinaux et thérapeutiques.



2

2/ La légende du Val d'Arly, quand les esprits de la forêt se vengent

Les paysagistes de Walden Paysage (Grenoble) ne sont pas nouveaux au festival. Pour leur 3^e participation, ils ont imaginé la *légende du Val d'Arly*. Dans ce jardin éphémère, les humains ont eu besoin de plus que ce que la nature pouvait leur donner pour vivre, et les esprits de la forêt leur donne une leçon en transformant du mobilier en nature (un canapé est grignoté par des sedums, des jubarbes des montagnes prennent places dans des chaussures...). Le jardin représenté par une habitation, entièrement composée de matériaux de récupération, nous montre un univers où la nature a repris ses droits et où veillent les esprits de la forêt...



3

3/ Jardin des sortilèges et enchantements : Lycée Reinach (La Motte-Servolex)

Savoie Bugey Reinach de la Motte-Servolex, centre de formation d'apprentis paysagistes du CFPPA, a conçu un jardin de sortilèges et d'enchantements avec des classes certifiantes spécialisées. Ce jardin est divisé en trois parties, chacune couvrant des mondes fictifs de la littérature et du cinéma : Les Chroniques de Narnia, Le Jardin de Merlin et Les Aventures d'Alice au pays des merveilles. L'idée est que le public s'immerge dans ces trois univers en parcourant le jardin. Des plantes alpines ont été sélectionnées et utilisées pour correspondre aux couleurs des univers recréés. Les margoustiers panachés, seringat et poiriers à feuilles de saule reprennent le blanc de l'univers froid de Narnia. Des bruyères et fougères tapissent le sol du pays de Merlin. Pour finir des dipladénias, roses et œillets d'Inde se retrouvent dans l'univers d'Alice.

Albertville

Festival des jardins alpestres : une plongée dans l'univers du conte

Le Festival des jardins alpestres fait son retour le samedi 25 mai pour une sixième édition. Comme chaque année, le thème du concours se veut poétique. Il laisse place à l'imagination. Rencontre avec les quatre créateurs qui ont composé sur "L'arbre et la plume : le jardin se la raconte".

• "La cage à fée des myrtilles", par Catherine Aimont et Maximin Troussier

Vous l'avez sûrement déjà remarqué, il rôde sur l'esplanade, avenue des chasseurs alpins. Il s'agit du zénon en bois imaginé par Catherine Aimont et Maximin Troussier : « Le zénon, c'est comme un îlot mais en forme de pomme de pin, indique l'architecte et artisan bois d'Albertville. Le zénon représente symboliquement un glacier. « Le fameux glacier présent dans le conte savoyard *La Fée Myrtille et le chamois*, dont les deux créateurs se sont inspirés pour imaginer leur jardin. « Cette histoire nous a parlé. Il y a un côté ésotérique, spirituel qui nous plaît. Nous souhaitons un espace privilégié pour lire des contes. Nous avons donc installé une estrade, des bancs. L'histoire sera affichée pour une lecture libre mais l'objectif serait de réussir à faire venir des contes. « C'est la première fois que la paysagiste carnaise et le Grenobleis d'origine s'associent sur un projet. Ils se sont rencontrés lors d'une formation sur les aïeux, dans les Aravis.

L'ACTE DE MILLETON : JARDINS ALPESTRES - LE PROGRAMME



Dessin de presse Georges Millon

• "Le jardin alpestre, entre ciel et terre", par Anne-Cécile Freyburger

Tout est parti d'un conte qu'elle a imaginé. Des symboles alpestres, une montagne si haute qu'elle atteindrait le ciel, trois marmottes qui voudraient s'en rapprocher et de la poudre d'étoiles qui magnifierait les plantes sur Terre. La paysagiste parisienne Anne-Cécile Freyburger avait sa trame et elle est venue essayer quelque chose : « J'ai réuni tous mes éléments dans Chat

GPT et c'est l'intelligence artificielle qui m'a écrit le conte. « Le scénario établi, place à la conception du projet avec son collègue d'agence AC & T, Thomas Secomé. Un jardin en forme ronde qui évoque la Terre. Une sorte d'écaille qui se décline à l'intérieur. Tandis que la structure centrale rappelle la lune. « C'est un jardin très graphique, explique-t-elle, avec des formes linéaires qui contribuent avec le côté brillant du paillage en miroir. Nous avons aussi installé des po-

teaux avec des voilages pour représenter le vent. « Les Parisiens ont parcouru la région pour acquérir leurs matériaux : les pierres à *Le Bédouaire des 7 prés* à Moraine (Haute-Savoie) et des plantes - sapins, géraniums, odelweiss... - à la pépinière *Flo Saboullat* de La Brédoire. « C'est la première fois que nous participons à un festival et celui-ci est un défi puisque la végétation est difficile de celle avec laquelle nous avons l'habitude de travailler. »

• "Il était une fois... le Petit Poucet", par les Espaces verts Savoie Mont-Blanc

Enfants et grands enfants, tout le monde connaît la célèbre histoire du Petit Poucet de Charles Perrault. Mais connaissez-vous la forêt dans laquelle, lui et ses six frères sont abandonnés par leurs parents, à la merci du méchant ogre ? Magali Rogano et son équipe des Espaces verts Savoie Mont-Blanc (Saint-Pierre-d'Albigny) ont monté leur projet autour de la représentation de cette forêt. « Dans ce jardin, nous illustrons les épreuves difficiles qu'ont surmontées les enfants mais aussi l'aïeule et la détermination du Petit Poucet pour sauver sa fratrie. »

• "La plume de l'oiseau s'envole en l'air mais elle termine à terre", par le CFFPA Reinach

Ce proverbe africain aurait très bien pu être prononcé autour d'un arbre à palabres en Afrique, souvent un baobab. « Il s'agit d'un lieu traditionnel où se contentent les histoires. « Les enfants viennent écouter un ancien du village. On s'y rassemble, on vient s'y exprimer et échanger sur la vie en société, les problèmes du village ou encore la politique. Cet espace convivial d'expression, les élèves en leur professionnel "Aménagements paysagers" au CFFPA Reinach (La Motte-Servolex) l'ont imaginé et recréé à leur façon. « Ce thème de "L'arbre et la plume" nous a inspiré, il fait la part belle aux rêves et à la poésie. »

• Juliette Bernard

Rendez-vous avec le festival des jardins alpestres le samedi 25 mai

La 6^e édition du festival des jardins alpestres se déroulera le samedi 25 mai. Et déjà, de premières œuvres ont commencé à fleurir sur l'esplanade des Chasseurs alpins. Cette année, le thème retenu est "L'arbre et la plume : le jardin se la raconte".

Dans ce cadre, quatre jardins vont être créés : *Le jardin alpestre, entre ciel et terre* par Anne-Cécile Freyburger d'AC & T Paysages et territoire ; *La cage à fée des myrtilles* de Cathéri-

ne Aimont et Maximin Troussier ; *Le petit Poucet* des Espaces verts Savoie Mont-Blanc ; *La plume des oiseaux et celle des auteurs*, des brevets professionnels aménagements paysagers 2^e année du lycée agricole public Reinach à La Motte-Servolex.

Le service des espaces verts de la ville renouvellera le jardin alpestre du clos des Capucins, créé pour la première édition du festival. Son massif représentera une montagne, au pied des

remparts de la cité de Conflans en plusieurs étages, avec des plantes acclimatées aux différentes altitudes.

Durant cette journée du samedi 25 mai, de 10 à 18 heures, des animations et spectacles accompagneront la découverte des jardins.

Des ateliers artistiques pour les enfants et les adultes seront proposés. La remise des prix par le jury aura lieu à 17 heures sur l'esplanade.

Le public pourra voter pour son jardin préféré.

LES CAHIERS DU TOURISME ET DU FLEURISSEMENT - 24.04.2024

Le programme des animations

Samedi 25 mai, tout au long de cette journée de festival des jardins alpestres, les agrandissements de La Palette Albertvilloise peindront en direct. De 10 à 17h, les visiteurs pourront s'essayer à la peinture végétale auprès de Zélia Brazier ou encore, jusqu'à 18h, créer une œuvre collective en bambou, grâce à un atelier d'Alexis Poulet du collectif La Bain-boutière. Ce dernier présentera d'ailleurs une structure

hors-concours nommée "Bûches de contes". Barbara Ville invitera les amateurs à tester la peinture sur feuille naturelle. Plusieurs créneaux possibles : 10h, 11h, 14h, 16h et 18h. Autres rendez-vous à ne pas manquer : à 14h, les lectures imprévisibles par le Groupe de lecture à voix haute, qui recevra les œuvres des passants. À 15h, le spectacle de danse *Hold Fast* par la Compagnie MA et Marion Alzieu, artiste

associée au Dôme Théâtre les années passées. Au-delà des quatre participants au concours des jardins éphémères de cette année, trois anciens jardins seront à redécouvrir : "Le berceau des ombes blanches", "Et si vous osiez jouer dans Fosler" et "Clos des Capucins".

• 11h

• Samedi 25 mai de 10 à 18 h, sur l'esplanade: Remise du prix du jury à 17 h. Votes pour le prix du public jusqu'en 11 septembre.



Le festival des jardins alpestres 2023 était sur le thème des "Jardins en-chantés". Photo © Ville d'Albertville

LES CAHIERS DU TOURISME ET DU FLEURISSEMENT - 11.05.2024



Au festival des jardins alpestres, cinq jardins vont se la raconter !

"L'arbre et la plume : le jardin se la raconte" est le thème choisi pour la sixième édition du festival des jardins alpestres qui se tiendra samedi 25 mai à Albertville, le long de l'avenue des Chasseurs-Alpins.

ALBERTVILLE

Le jardin alpestre : entre ciel et terre

Anne-Cécile Freyburger, A.C.A.T. Paysages et Territoires, à Paris, conçoit deux activités liées au bien-être, la sophrologie et le psychogarden : « être à son aise dans son jardin (ou dans son espace) et donner un coup de main pour les paysages alpestres. Les jardins et le bien-être sont deux notions qui se rejoignent ».

« Le côté à fée des myrtilles »

Catherine Aimonet, de l'atelier M&C à Cuern, et Mathias Trussard, de l'atelier MT à Albertville, se sont associés pour présenter leur jardin : « il



« Il était une fois le Petit Poucet » de Magali Rogues. Espaces Verts Savoie Mont-Blanc.

Les animations de la journée

De 10 h à 11 h, peinture végétale avec Céline Brune. De 10 h à 11 h, ateliers fleuriers, avec Aloïse Poullet et le collectif La Bamboulaire. De 11 h à 11 h 30, 15 h et 16 h, peinture sur feuilles naturelles, avec Barbara Villy. De 14 h à 15 h : lectures improvisées avec le groupe de lecture à voix haute. À 15 h, spectacle « Nidé Poul » par le Compagnie M&C. La vente de pain de pain sera lieu à 17 h. Le public sera quant à lui jusqu'à 18 heures pour venir faire la journée, une journée renouvelée avec propositions par les lieux.

« L'arbre et la plume : le jardin se la raconte » est le thème choisi pour la sixième édition du festival des jardins alpestres qui se tiendra samedi 25 mai à Albertville, le long de l'avenue des Chasseurs-Alpins.

Quand les jardins alpestres se la racontent

Quand l'arbre rencontre la plume, les jardins se la racontent ! Tel est le thème de la sixième édition du Festival des jardins alpestres, qui investit cette année l'esplanade de l'avenue des Chasseurs-Alpins, à Albertville.

Le Festival des jardins alpestres a été créé en 2018 par la Ville d'Albertville, afin de mettre en valeur le territoire et l'univers végétal alpestre sous toutes ses formes. Événement phare du printemps, il lance une saison placée sous le signe de la nature. Au programme : ateliers, peintures et concours de jardins éphémères. Quatre créateurs installent leur propre vision du jardin, sur l'esplanade de l'avenue des Chasseurs-Alpins, au travers de structures paysagères uniques. Ils sont en lice pour le premier prix du concours, dont le thème, immuablement poétique, est cette année orienté vers l'univers du conte : « L'arbre et la plume : le jardin se la raconte ».

Quatre jardins contés

Anne-Cécile Freyburger d'AC & T Paysages et Territoires proposent *Le jardin alpestre, entre ciel et terre*. Ce projet est la représentation symbolique de la rencontre, d'un dialogue nocturne entre la montagne et les éléments du ciel la nuit. *La cage à fée des myrtilles*, de Catherine Almont et Maximin Troussier, est une métaphore du conte savoyard qui comporte une grande réunion de fées sur un glacier oublié. Catherine Almont est l'auteure

d'une version moderne aux éditions Gap intitulée *La fée myrtille et le Chamois*. Autre conte, autre jardin, celui du Petit Poucet. *Il était une fois... le Petit Poucet* est une installation créée par les Espaces verts Savoie Mont blanc. Leur choix s'est porté principalement sur la représentation de la forêt. Dans ce jardin, ils illustrent les épreuves difficiles mais aussi l'audace et la détermination du Petit Poucet pour sauver sa fratrie. Enfin, les élèves de Bac pro Aménagements Paysagers du CFFPA Roignac signent *La*

plume de l'oiseau s'envole en l'air mais elle termine à terre. C'est l'arbre à palabres (lieu de rassemblement où se content les histoires) et le motif de la plume qui font la part belle aux récits dans ce jardin inspiré d'un proverbe africain. Un cinquième jardin sera exposé hors concours, intitulé *Bulle de contes*, il est signé du collectif La Bambouterie.

Des animations toute la journée

Tout au long de la journée, les aquarellistes de La Palette albertvilloise peindront en

direct, les visiteurs pourront essayer la peinture végétale avec Zélia Brazier, des ateliers de transformation et maillage de bambous d'Alexis Poulet, du collectif La Bambouterie, ou encore la peinture sur feuille naturelle, avec Barbara Ville. À 14 h, les lectures improvisées seront offertes aux passants. Enfin, le spectacle de danse *Hold Fast*, par la Cie MA' et Marion Alzieu, (artiste associée au Dôme Théâtre les saisons précédentes), est prévu à 17 h. ●

ÉLODIE FAYARD

► Festival des jardins alpestres, samedi 25 mai, de 10 h à 18 h, esplanade de l'avenue des Chasseurs-Alpins, à Albertville. Remise des prix du concours, à 17 h. albertville.fr



Quatre créateurs installent leurs jardins éphémères sur l'esplanade des Chasseurs-Alpins, à Albertville.

Articles de presse - Édition 2024



Albertville

Le festival des jardins alpestres commence samedi

La sixième édition du Festival des jardins alpestres se prépare à Albertville. Les quatre participants peaufinent leur réalisation pour être fin prêts ce samedi 25 mai. Cette année, ils ont planché sur le thème "L'arbre et la plume ; le jardin se la raConte".

L'espagnole du centre albertvillois est déjà transformée pour ce samedi 25 mai. Les jardins ont pris forme. Les créations végétales se mêlent aux structures en osier et aux œuvres d'objets symboliques. Des univers différents se côtoient. Tous sont une interprétation du thème de la sixième édition du Festival des

jardins alpestres : "L'arbre et la plume ; le jardin se la raConte". Cette année, ils ont quatre à proposer par un concepteur.

Des jardins inspirés de contes

Tout droit tenu de Paris, la paysagiste Anne-Cécile Freyburger (agence AC&T) a imaginé son propre conte, qui a servi d'inspiration scénographique pour son futur jardin : "très graphique...". En forme ronde pour évoquer la Terre, une soule d'érable se dessine à l'intérieur et la structure centrale rappelle la lune. Indigo et rouge, Catherine Almonet (Albertville) se sont eux-mêmes inspirés du conte

savoyard *La Vie Myrtille et le chamois*. Sur l'esplanade, ils ont construit un arbre en bois : une sorte de dôme, mais plutôt en forme de châtaigne. « Nous souhaitons un espace privilégié pour lire des histoires », explique l'architecte et artisan bois local. Magali Rogano et son équipe des Espaces verts Savoie Mont Blanc (Saint-Pierre-d'Abigny) ont fait le choix d'un conte plus cœlèbre, *Le Petit Poucet*. Ils ont imaginé la forêt dont parle Charles Perrault. Enfin, le CFFPA Reinach (La Motte-Servolex) a pris la direction de l'Afrique où, dans les villages, les habitants se réunissent autour d'un arbre à palabres, où se racontent les histoires. Les élé-



Le public aura jusqu'au 15 septembre pour voter pour son jardin coup de cœur. Photo Ville d'Albertville

ves ont donc imaginé cet espace de rencontre.

Au-delà du concours qui récompensera le meilleur jardin à

17 h sur l'esplanade, cette journée sera rythmée par de nombreuses animations. De 10 à 17 h, les visiteurs pourront s'essayer à la peinture végétale avec Zélie Brunier. Jusqu'à 18 h, Alexis Foulet, du collectif La Bambouterie, propose de créer une œuvre collective en bambou. Barbara Ville invitera les amateurs à tester la peinture sur feuille naturelle - le matin à 10 et 11 h, l'après-midi à 14, 15 et 16 h. Autres rendez-vous à ne pas manquer : à 14 h, les lectures imprévisibles sur le Groupe de lecture à voix haute. À 15 h, le spectacle de danse *Hold Fast* par la Compagnie MA et Marion Audeou.

● **Julienne Bernard**

Festival des jardins alpestres : le prix du jury pour *Il était une fois... le petit Poucet*

Profitant d'une météo radieuse, le public s'est déplacé en nombre, ce samedi 25 mai, pour profiter de la 6^e édition du festival des jardins alpestres. L'occasion de déambuler au milieu des œuvres spécialement créées pour le festival et de participer aux diverses animations.

À 17 heures, le palmarès de cette édition a été dévoilé : le prix du jury a été décerné à *Il était une fois...*

le petit Poucet, de Magali Rogano et son équipe des espaces verts Savoie Mont Blanc. « Les votes ont été difficiles, nous avons débattu pendant 1 h 30 - a résumé Pascale Masoero, adjointe déléguée à la culture. Deux autres créations ont reçu un prix coup de cœur : *Le jardin alpestre, entre ciel et terre*, par Anne-Cécile Freyburger, et *La cage à fée des myrtilles*, par Catherine Almonet et Maxi-

min Troussier. Enfin, le prix des écoles a été attribué au lycée agricole public Reinach de La Motte-Servolex.

Toutes les créations sont visibles jusqu'en septembre sur l'esplanade des chasseurs alpins.

Lors de cette 6^e édition, les créateurs ont composé sur le thème : "L'arbre et la plume ; le jardin se la raConte". Photo Le DJ/Guillaume Armand



LES CAHIERS DU TOURISME ET DU FLEURISSEMENT - 26.05.2024

LES CAHIERS DU TOURISME ET DU FLEURISSEMENT - 23.05.2024

À vous de créer !

