



EXCLUSIVE  
FOR



**Kontrollkasten 10 x 10 cm**

## KINDER SWEATSHIRT KIDDO

LEVEL: KENNER



**PRYM.CONSUMER**  
#PRYM #SWEATSHIRTKIDDO



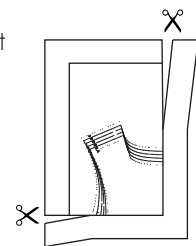
**PRYMDE**

### DRUCKANLEITUNG & WEITERE INFOS

1. Öffne die PDF-Datei (z.B. im Adobe Reader)
2. Wichtig: Stelle in den Druckeigenschaften „tatsächliche Größe“ ein, sodass der Ausdruck nicht skaliert wird. Drucke diese erste Seite aus und überprüfe die Maße des Kontrollkästchens.
3. Sind alle Einstellungen in Ordnung, druckst Du die restlichen Seiten aus. Du kannst farbig oder schwarz-weiss drucken.

#### Schnittmuster zusammenkleben

1. Schneide jeweils den rechten und unteren Rand ab, wenn ein Rand abgebildet ist.
2. Klebe die Seiten aneinander (mit einem Klebestift oder transparentem Klebeband). Die Linien, sowie die identischen Zahlen und Buchstaben treffen dabei aufeinander. Starte mit den Reihen und klebe dann die einzelnen Reihen an der oberen, bzw. unteren Kante, aneinander.
3. Schneide die einzelnen Schnittteile der gewünschten Konfektionsgröße aus.





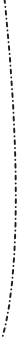



#### Weitere Infos

Wie die Schnittteile am sparsamsten auf dem Stoff arrangiert werden, entnimmst Du dem Lageplan. Achte darauf, alle Markierungen zu übernehmen. Beachte, dass asymmetrische Schnittteile gegengleich, d.h. spiegelverkehrt zugeschnitten werden müssen. Das klappt am schnellsten, wenn Du diese Teile auf den doppelt gelegten Stoff steckst und zuschneidest. Oder aber du schneidest das Schnittteil einzeln aus, drehst es dann auf links und schneidest es ein weiteres Mal gegengleich aus. Nur so erhältst Du beispielsweise einen linken und einen rechten Ärmel oder ein linkes und ein rechtes Hosenbein. Bedenke, dass einige Teile direkt am Stoffbruch angelegt werden müssen, um ein ganzes Teil (z.B. Vorderteil und Rückenteil) zu erhalten. An dieser Linie gibt es im Papierschnittteil die Information „im Bruch“.

# MASSTABELLE KÖRPER

Größe	92	98	104	110	116	122
Körperlänge	92	98	104	110	116	122
Brustumfang	53	54,5	56	57,5	59	62
Taillenumfang	51	52	53	54	55	56,5
Gesäßumfang	55	57	59	61	63	66
Tailllänge	22,6	23,9	25,2	26,5	27,8	29,3
Schulterlänge	7,7	8	8,2	8,4	8,6	9
Armlänge	30,6	32,9	35,2	37,5	39,8	42,3

## LEGENDE LINIENART

Größe	92	98	104	110	116	122
Linienart						

## MASSTABELLE KLEIDUNGSSTÜCK (Zusatz-Hilfsmaße)

Größe	92	98	104	110	116	122
Brustweite an Ärmelansatz	68,5	70,5	72,5	75,2	77,9	80,6
Saumweite	62	64	66	68,7	71,4	74,1
Länge ab Schulterpunkt	31,1	33,7	36,3	38,9	41,5	44,1
Halslochumfang	36,6	37,4	38,3	39,5	40,7	41,9

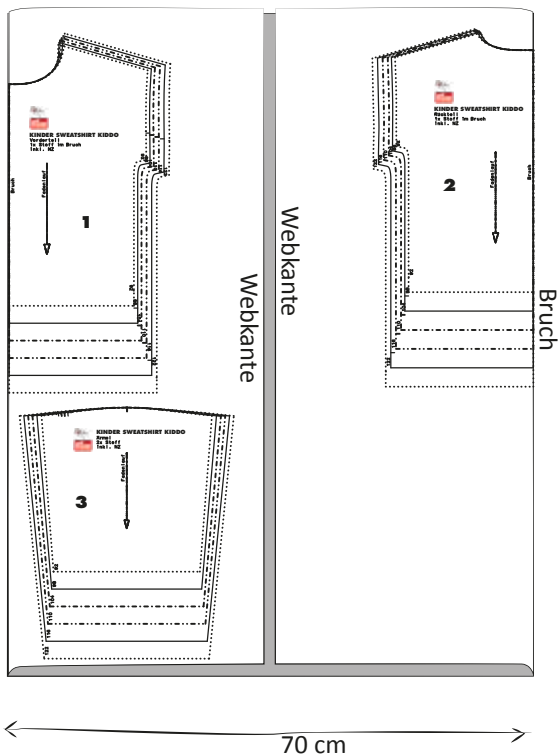
# LAGEPLAN & STOFFVERBRAUCH

## KINDER SWEATSHIRT KIDDO

- 1- Vorderteil : 1x im Bruch Stoff
- 2- Rückteil : 1x im Bruch Stoff
- 3- Ärmel : 2x Stoff
- 4- Halslochbund : 1x im Bruch Bündchenstoff
- 5- Ärmelbündchen : 2x Bündchenstoff

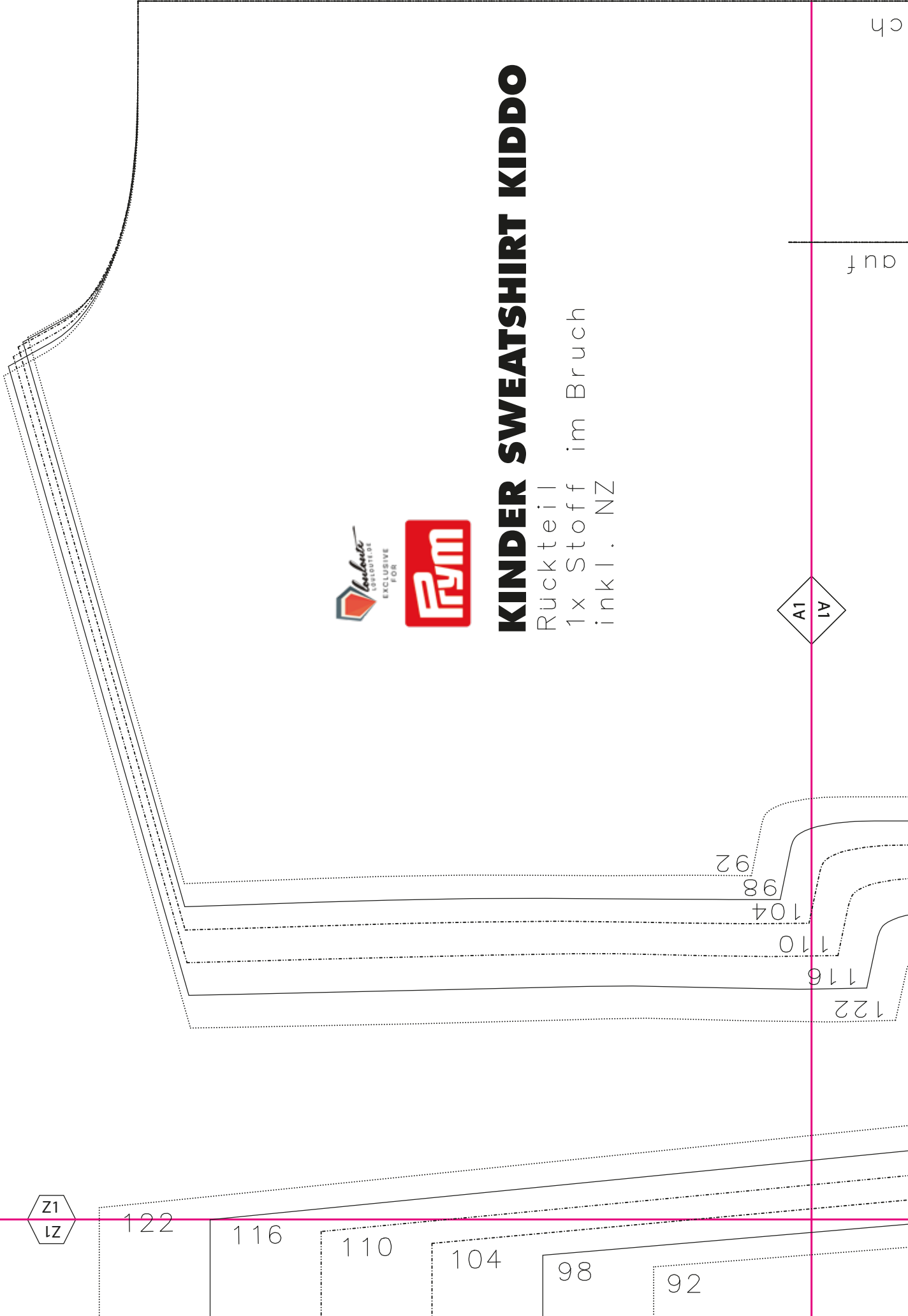
1cm Nahtzugabe ist  
im Schnitt enthalten!

Sweatstoff, 90 cm



Bündchenstoff, 45 x 15 cm





# KINDER SWEATSHIRT KIDDO

Rückteil  
1x Stoff im Bruch  
inkl. NZ

A1  
1A

Z1  
1Z

auf

ch

Bruch

Fadenlauf

2

A1  
LV

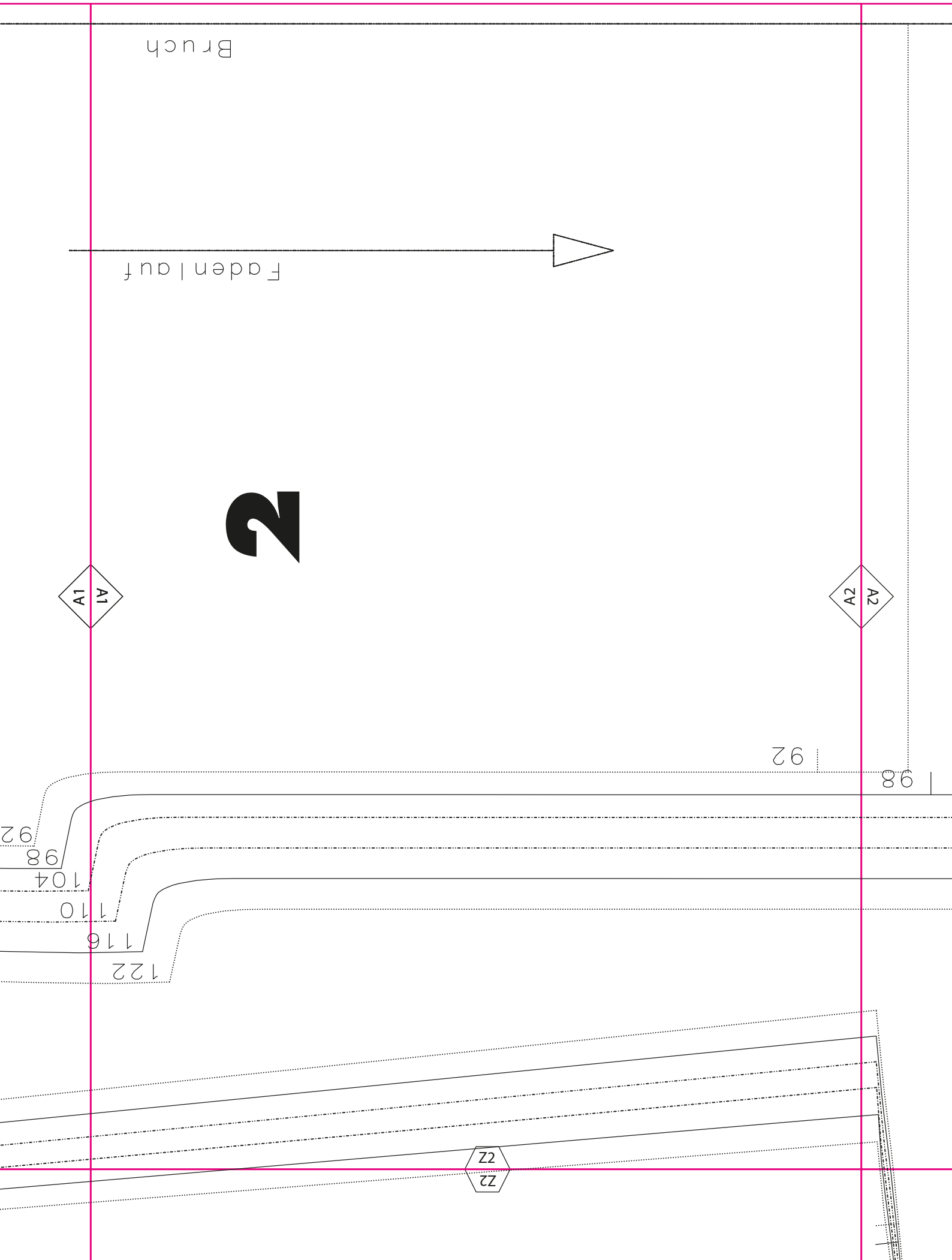
A2  
ZV

92

98

92  
98  
104  
110  
116  
122

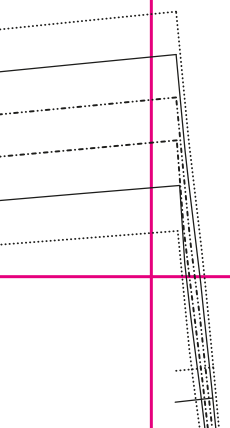
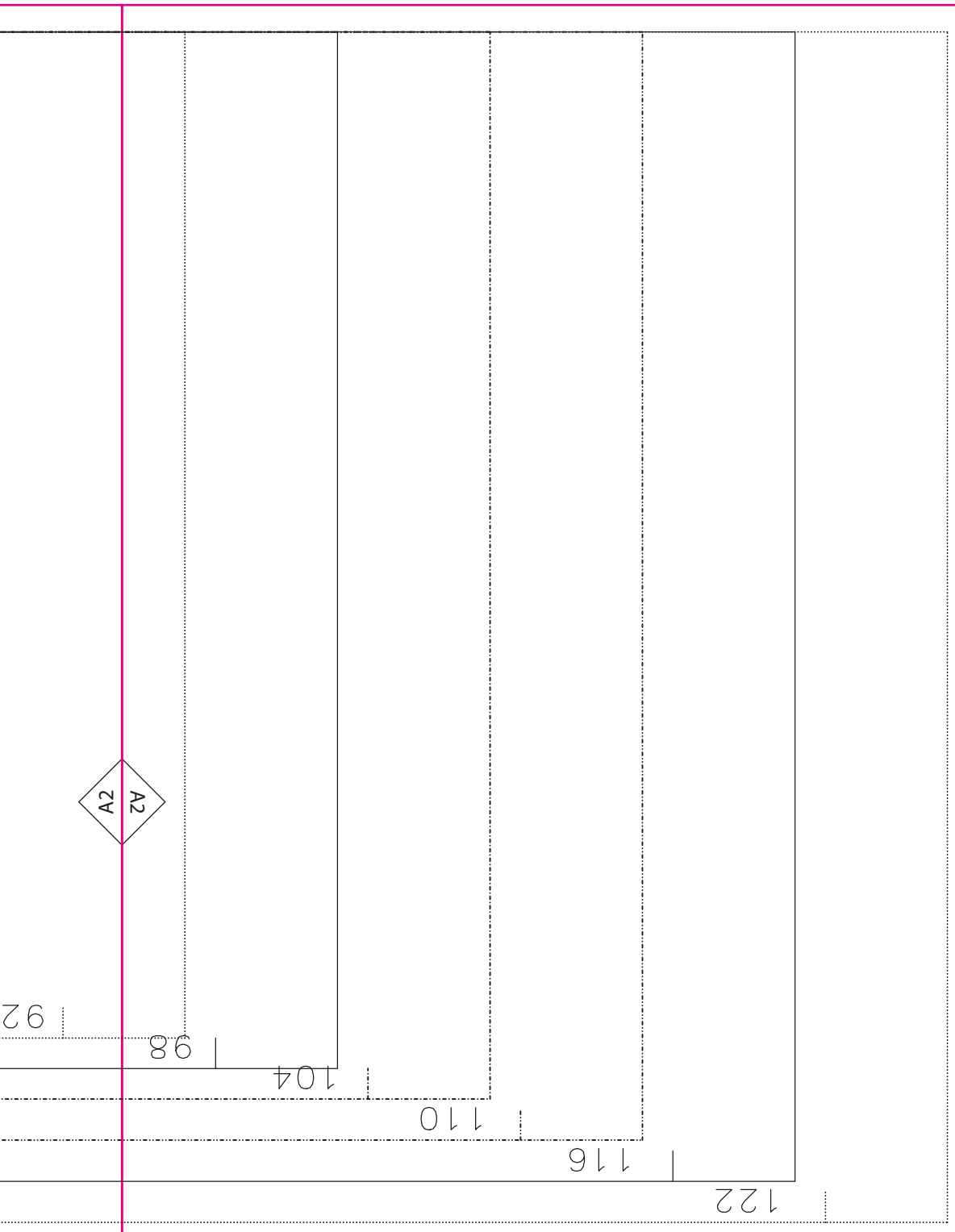
Z2  
Z2



A3  
ZV

A2  
ZV

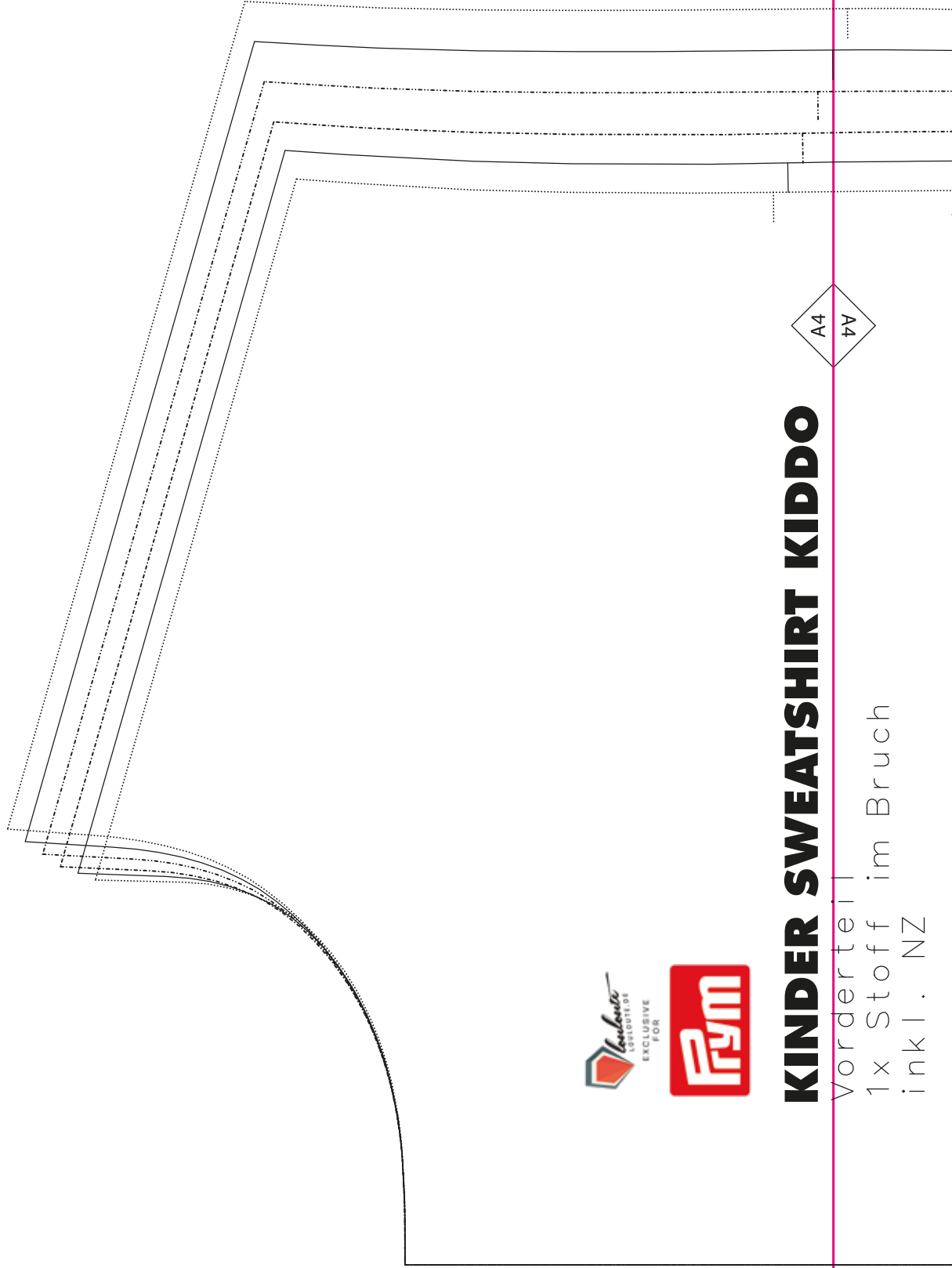
Z3  
Z3



# KINDER SWEATSHIRT

Halslochbund  
1x Stoff im Bruch  
inkl. NZ

122  
116  
110  
104  
98  
92



# KINDER SWEATSHIRT KIDDO

Vorderteil  
1x Stoff im Bruch  
inkl. NZ

A4  
A4

A3  
A3



# KINDER SWEATSHIRT KIDDO

Vorderteil  
1x Stoff im Bruch  
inkl. NZ

Bruch

Fadenlauf

# 1

A5  
5A

A4  
4A

92  
98  
104  
110  
116  
122

**SWEATSHIRT KIDDO**  
Vorderteil  
1x Stoff im Bruch  
inkl. NZ

# 4



Bruch





# KINDER SWEATSHIRT KIDDO

Ärmelbündchen  
2x Stoff  
inkl. NZ

# 5

92
98
104
110
116
122

122

116

110

104

98

92

A5

5A

Z1  
LZ

122

116

110

104

98

92

B1  
L1

B2  
ZB



# KINDER SWEATSHIRT KIDDO

Ärmel  
2x Stoff  
inkl. NZ

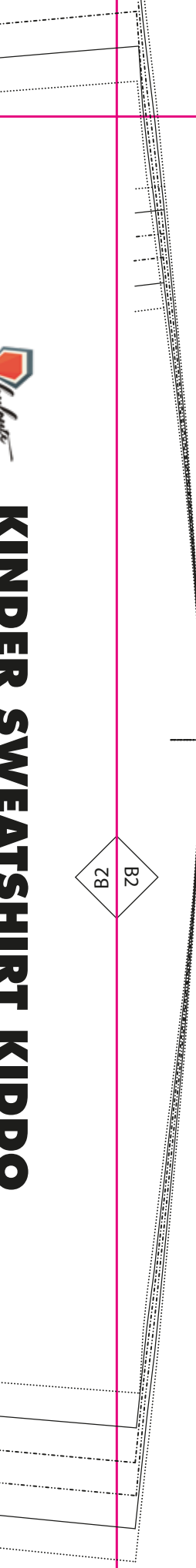
Fadenlauf



3

Z2  
Z2

B1  
1B



B2  
B2

© Alle Rechte sind der Pym Consumer Europe GmbH vorbehalten. Das Schnittmuster ist urheberrechtlich geschützt und darf ohne Zustimmung nicht vervielfältigt oder verkauft werden. Für Fehler und Gelingsicherheit des Schnittmusters übernehmen wir keine Haftung.

## WEITERE INFOS

Wie die Schnittteile am sparsamsten auf dem Stoff arrangiert werden, entnimmst Du dem **Lageplan**. Achte darauf, **alle Markierungen** zu übernehmen. Beachte, dass asymmetrische Schnittteile gegengleich, d.h. spiegelverkehrt zugeschnitten werden müssen. Das klappt am schnellsten, wenn Du diese Teile auf den doppelt gelegten Stoff steckst und zuschneidest. Oder aber du schneidest das Schnittteil einzeln aus, drehst es dann auf links und schneidest es ein weiteres Mal gegengleich aus. Nur so erhältst Du beispielsweise einen linken und einen rechten Ärmel oder ein linkes und ein rechtes Hosenbein. Bedenke, dass einige Teile direkt am **Stoffbruch** angelegt werden müssen, um ein ganzes Teil (z.B. Vorderteil und Rückenteil) zu erhalten. An dieser Linie gibt es im Papierschnittteil die Information „im Bruch“.

Z3  
Z3