



# **Dossier diagnóstico previo para la realización de un festival artístico en El Burgo de Ebro**

## INTRODUCCIÓN

El presente documento trata de ser una aproximación al municipio, con una visión holística, con el objetivo de conocerlo en profundidad para poder desarrollar un proyecto de intervención artística que se adecue a las necesidades del mismo.



## CONTEXTO

Este municipio de 2660 habitantes se encuentra a tan sólo 14 kilómetros de Zaragoza y en plena ribera del Ebro. Cuenta con un interesante entorno natural integrado en la Reserva Natural de los Galachos del Ebro.

El casco urbano muestra con claridad la huella de su pasado árabe, siendo el **ladrillo** el material más utilizado en un conjunto de viviendas de escasa altura.

En los últimos años, su población se ha ido incrementando, animada por la oferta laboral en la zona, que en las últimas décadas ha cambiado su tradición agrícola por el sector industrial, el cual ocupa gran parte de sus terrenos, y en el que se han instalado grandes empresas. Además, las mejoras en cuanto a infraestructuras de comunicación, con las obras para el desdoble de la N-232 (actual A-68), han hecho que muchos vecinos que trabajan en Zaragoza vean más factible poder vivir en El Burgo y desplazarse cómodamente hasta la capital.

Esta nueva realidad alienta al municipio a seguir en la **línea de crecimiento** de los últimos tiempos, y a buscar la manera de ofrecer buenos servicios y cubrir las necesidades de sus vecinos.

El Burgo **cuenta con muchos servicios y equipamientos** municipales como Educación de Adultos, Nuevo Colegio Público, Centro Cultural, Sala de Exposiciones, Centro Social de la Tercera Edad, Servicio de Ayuda a Domicilio, etc. Pero **también se ve falta de otros**, ya que las necesidades de una localidad con un crecimiento poblacional en ascenso también van aumentando. Es el caso de del Instituto de Educación Secundaria que, aunque previsto, todavía no se dispone de él, por lo que los jóvenes tienen que ir a otras localidades durante esta etapa educativa.



Por otro lado, el hecho de situarse tan cerca de la capital, tiene aspectos positivos, como la proximidad de muchos servicios que en una localidad pequeña es complicado asumir, pero que por otro lado desplaza a muchos vecinos a realizar sus compras allí, por lo que el comercio local está menos arraigado. Podríamos preguntarnos si esto es la consecuencia o es el problema. Sin embargo, es cierto que el comercio en El Burgo no está extinto, ya que cuenta con supermercados y un par de panaderías y tras unos años sin ella, también con una papelería. Esto demuestra que los vecinos siguen apostando por su pueblo y que su compromiso con él va más allá de lo mal llamado "pueblo dormitorio".

Siguiendo la línea de crecimiento, en la que parte de su población tiene un vínculo previo con el pueblo, pero mucha otra parte no, al tratarse de nuevos residentes, **es importante** que además de dotar al municipio con los servicios necesarios, **se trabaje en la cohesión de su población y en la conservación de la riqueza inmaterial** a través de las tradiciones ya existentes y de nuevas propuestas que resulten atractivas tanto para los recién llegados como para aquellos que, teniendo cerca otra localidad, apuesten por quedarse y poner en valor su localidad.

Entre esas medidas, está la de ampliar la oferta de actividades culturales, de la que surge la idea de contar con Asalto.org para llevarla a cabo.



## METODOLOGÍA

Para profundizar en el conocimiento de la localidad, desde Asalto.org se realiza un diagnóstico previo para tener la mayor información posible de cara a realizar una propuesta lo más ajustada a las necesidades del municipio.

### Áreas de diagnóstico:

#### 1.Espacios/localizaciones

Identificar qué espacios hay en la localidad para ver las posibilidades a la hora de plantear posibles propuestas artísticas, creativas y complementarias.

#### 2.Recursos humanos, asociativos o clave

Conocer el índice de participación en la vida del municipio, saber qué hay, qué se está haciendo, identificar agentes movilizados y ver los distintos modos de participación de éstos en las futuras propuestas.

#### 3.Recursos

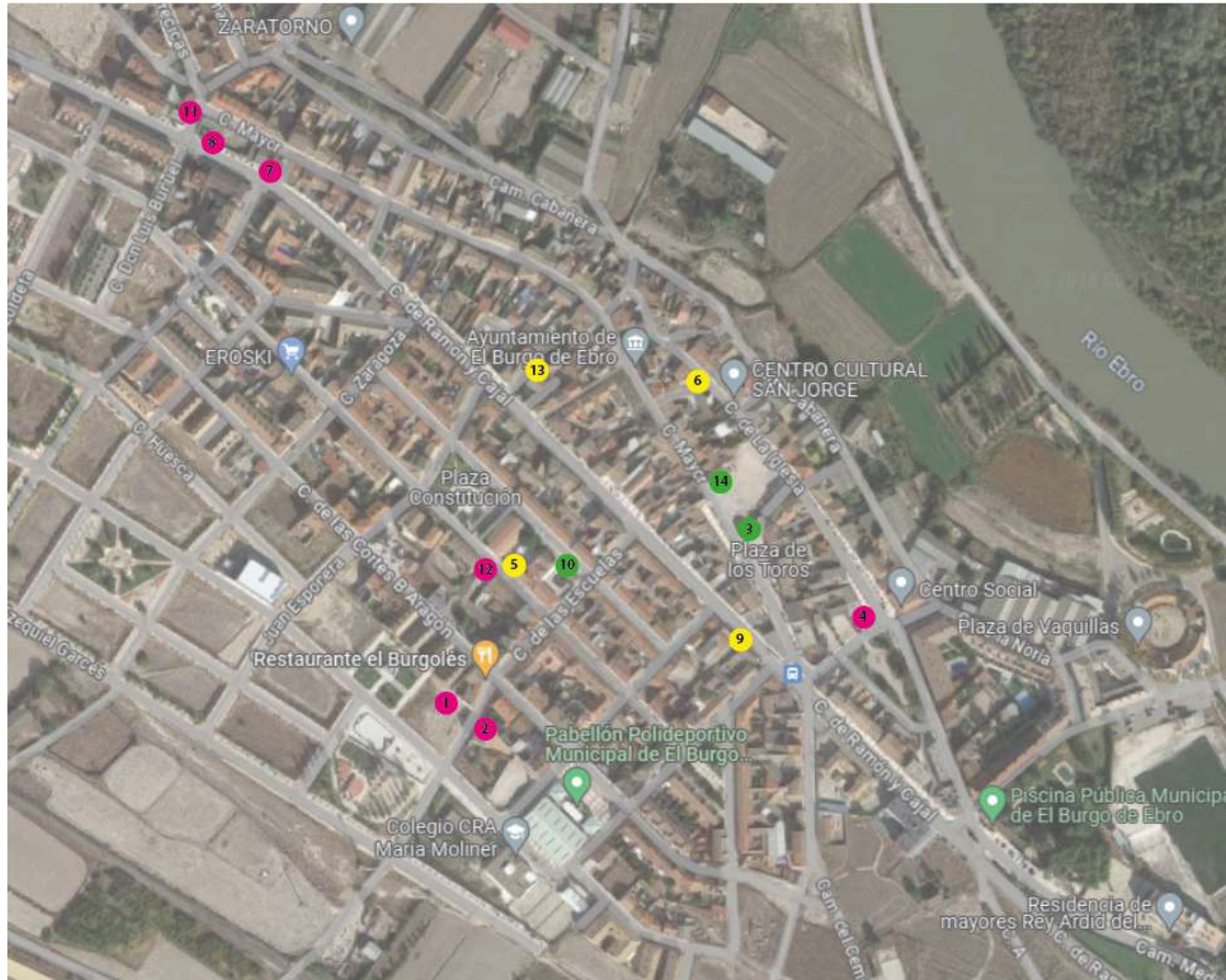
Tener una previsión de qué elementos disponemos, o que empresas privadas pueden colaborar de distintas maneras. Esto nos permite escalar el proyecto de una forma u otra e incluso extender la participación del tejido industrial en el pueblo a través de este proyecto.

La información se recoge por medio de diferentes vías, como son el propio Ayuntamiento o vecinos clave del pueblo, y la observación e investigación por parte del equipo de Asalto.



# ÁREAS DE DIAGNÓSTICO

## 1. Espacios/localizaciones



- Más interés
- Interés intermedio
- Menor interés

1.



### C/ de las Escuelas, 19

Es la zona más nueva, quizá no sea tan transitada, aunque está cerca del pabellón y el colegio.  
Esta fachada es de una comunidad de vecinos, el problema es el terreno que es de un fondo común, y en cualquier momento pueden realizar unas viviendas.

2.



### C/ de las Escuelas

Es la zona más nueva, quizá no sea tan transitada, aunque está cerca del pabellón y el colegio.  
Misma calle que anterior ubicación.  
Esta fachada es de una comunidad de vecinos, el terreno de al lado, es del banco y está en venta para realizar viviendas.

3.



### C/ Mayor, 147

En el solar principal.  
Esta fachada es privada, el problema es el terreno que es de un fondo común, y en cualquier momento pueden realizar unas viviendas.

4.



### C/ de la Noria

Este espacio es del banco cedido al ayuntamiento hasta que se venda, no suelen ir los niños mucho, salvo en primavera al ping-pong. Es el mismo dueño que el de la primera foto.



5.



### C/ D. Pignatelli D. Ramón, 25

Esta casa es la del cura. No tendría ningún problema siempre y cuando se viera antes un diseño previo, ya que hay gente que según lo que se pintara podría verse ofendido.

6.



### C/ de la Jota aragonesa, 7

Esta casa es privada, y está en venta. Tiene buena ubicación, pero está en malas condiciones.

7.

**C/ Ramón y Cajal, 32**

En la carretera. Fachada particular.

8.

**C/ Ramón y Cajal, 28**

En la carretera. Esta fachada es particular, podemos buscar al propietario que no sabemos quién es.

9.



### C/ Ramón y Cajal, 116

Antiguo taller de cerámica, gran visibilidad al estar en zona de tránsito de vehículos, ya que está en la carretera. [Casa particular]

10.



### C/ Joaquin Costa, 41

Guardería, edificio público. Situado junto a la iglesia y la plaza, en la que se podría montar escenario, hay bares alrededor, cortar calle, etc.

11.



### C/ de el Mojón, 1-3

Casa particular (alcalde), mucha visibilidad y situada en la entrada del pueblo, y en el acceso al río, hay un bar cercano en la calle mayor, la que se podría cortar para montar puestos, escenarios, etc.

12.



### C/ D. Pignatelli D. Ramón, 32

Edificio privado.  
Está bien situada a 20 metros de la plaza principal, y en medio de 3 bares, gran posibilidad de montar escenarios en la plaza, puestos... sin apenas interrumpir el tráfico.

13.



### C/ Refugio, 2

Albergue y cuarto de la comisión, edificio público.  
Situado en una bocacalle de la calle mayor, a 10 metros de un bar.  
Buena localización a la hora de montar escenarios y puestos, ya que hay posibilidad de cortar calles.

14.



### C/ Mayor, 142

Gran tránsito y explanada contigua, en la que se podría realizar cualquier tipo de actividad. La única pega que podríamos tener, es que en el futuro se edificara el lado, pero tardarían años en hacerlo.

## CONCLUSIONES

### 1. Espacios/localizaciones

A nivel de localizaciones hay **una oferta bastante variada**, con espacios más amplios para grandes intervenciones murales y otros más pequeños en los que podrían ubicarse intervenciones de menor escala.

Se han identificado un total de 14 espacios, pero debido a la trama urbana del municipio **no todos cuentan con gran visibilidad o posibilidad de intervención**, por lo que destacamos algunos por diferentes motivos: su ubicación, su centralidad, su volumetría o su arquitectura.

**Los nº 3, 5, 6, 9, 10, 13 y 14 dan a espacios más visibles o más amplios y están situados en entornos que pueden dar lugar a que en los alrededores pasen cosas.**

De estos destacados podemos diferenciar entre paredes grandes, para murales de gran formato, como el 3 y el 14, y otras de menor tamaño como el 10, así como se detectan bastante número de tapias en distintos rincones del municipio que pueden ser objeto de pequeñas intervenciones que conecten otras de mayor tamaño.

Por otro lado, se identifican **varios espacios abiertos**, en los que se pueden llevar a cabo distintas actuaciones, como son la gran **explanada situada entre la calle Mayor, calle de la Iglesia y calle Virgen del Rosario** por resultar

muy céntrica y contar con dos grandes paredes con posibilidad de ser intervenidas.

**Plaza Constitución** es otro entorno con posibilidades, además de contar con distintas ubicaciones próximas, en las que podrían realizarse intervenciones.

El cruce de la **calle Mojón con la calle Mayor**, también podría ser interesante, aunque logísticamente necesitaría de mayor despliegue (por ser necesario cortar las calles en ese tramo), y por último, **la Plaza de la Paz** es un rincón con posibilidades, con un emplazamiento municipal como el Albergue.

Por último y de cara a una futura continuidad del proyecto, observamos que si bien existen varios emplazamientos de gran formato, no hay una gran cantidad de opciones, por lo que sería necesario orientar las posibles intervenciones a formatos menores e incorporar otras disciplinas artísticas además del muralismo que nos permitan desarrollar un proyecto creativo, participativo y festivo en El Burgo de Ebro.

## 2. Recursos humanos, asociativos o clave

NOMBRE DE LA ENTIDAD	TIPO DE ENTIDAD	CONTACTO
<b>Comisión de festejos</b>	Es el grupo de voluntarios que se encargan del montaje de las fiestas, un grupo de chicos con el que podremos contar para cualquier tipo de cosa. Fue un poco idea de ellos este proyecto, y estarán ilusionados por colaborar.	RRSS: @comision_ elburgodeebro
<b>A.D. El Burgo</b>	La agrupación de fútbol 11 de El Burgo, disponen de 2 equipos, y su directiva suele ser muy participativa.	Adrián Aranaz, director deportivo: 686770520
<b>A.D. El Burgo FS</b>	La agrupación de fútbol SALA de El Burgo, disponen de más de 6 equipos de niños, cuyos muchos de sus padres son voluntariosos.	Presidente: Jorge Gracia 678443187
<b>Orgullo Aragonés</b>	Posiblemente la asociación con más visibilidad fuera de nuestro pueblo, ya que este grupo es reconocido en el mundo de las jotas y el folclore. Su fundador y presidente, irradia sentimiento por nuestro pueblo y hará cualquier cosa por ayudar.	Juanjo Lerín, director del grupo: 649076887
<b>La Burgalesa</b>	Asociación sin ánimo de lucro, que tienen unos vecinos de El Burgo que siempre están dispuestos a colaborar en todo.	martinezalburgo@ hotmail.com

NOMBRE DE LA ENTIDAD	TIPO DE ENTIDAD	CONTACTO
<b>Asociación cultural amigos del tambor y del bombo</b>	Grupo de adultos y con cada vez más niños. Aprovechan cualquier tipo de festividad para tocar sus tambores y bombos. A parte de semana santa, realizan una vez al año una exaltación, en la que vienen cofradías de diversos pueblos a tocar en El Burgo	María Celaya, 617484506
<b>Teatro Aelia</b>	Este grupo de vecinos locales, realiza todos los años algún tipo de obra, que ellos mismo crean. Les gusta mucho dejarse ver y sentirse participes en los actos. Se podría hacer alguna colaboración con ellos	Willy Donato, director del grupo: 649425845
<b>Yacimiento arqueológico La Cabañeta</b>	Posiblemente el punto más fuerte de explotación en este momento, tras el descubrimiento del nuevo yacimiento, [salió en National Geographic y todo] es la asociación que más se quiere promover y dar visión, hay un proyecto para construir un museo con piezas recuperadas, y quieren hacer que los vecinos sean conscientes del valor que tiene todo esto.	Arqueólogos de La Cabañeta:  Alberto Mayayo 696671906  Micky 605625500
<b>Protección Civil</b>	Asociación de vecinos que son parte fundamental en todos los actos que se realizan. Acompañan a la ambulancia, cortan calles, controlan aforo, están al pie del cañón sea el día y la hora que sea.	Bonanza: 665273583



NOMBRE DE LA ENTIDAD	TIPO DE ENTIDAD	CONTACTO
<p><b>Asociación de mujeres el Álamo</b></p> <p><b>Asociación de jubilados y pensionistas San Jorge</b></p>	<p>Este grupo de vecinos han colaborado últimamente en las fiestas, haciendo chocolatadas, de jurados, haciendo parrilladas... Les gusta sentirse queridos y participativos</p>	<p>Presidenta del Álamo: Blanca 600670407</p> <p>Presidente de los jubilados Víctor Pinilla 606610029</p>
<p><b>Banda municipal de música</b></p>	<p>Este grupao consta de más de 20 vecinos de todas las edades.</p>	<p>Director de la banda: Vale 686852968</p>
<p><b>Escuela de jotas de El Burgo</b></p>	<p>Actualmente formada por más de una quincena de niños, en la que están consiguiendo multitud de premios en cada certamen en el que van.</p>	<p>Estela, profesora de canto 646648234</p>
<p><b>Juan Alvariño (Juez de paz)</b></p>	<p>Juez de paz de la localidad. Además, regenta "La papelería de Juan"</p>	<p>Juan</p>
<p><b>La papelería de Juan</b></p>	<p>La única papelería del pueblo. Da un servicio que había desaparecido en la localidad.</p>	<p>Juan</p>
<p><b>Sehahechotrizas</b></p>	<p>Taller de cerámica. Proyecto creativo afincado en la localidad.</p>	<p>Sara 635 61 40 83</p>
<p><b>CEIP La Cabañeta</b></p>	<p>Centro educativo de infantil y primaria</p>	<p>976105253</p>

## CONCLUSIONES

### 2. Recursos humanos, asociativos o clave

Se observa una amplia cantidad de entidades en la localidad. El total de asociaciones, nos indican que el municipio cuenta con un amplio tejido asociativo. Podemos clasificarlas en varios grupos:

- Corte participativo:** Comisión Festejos, Orgullo Aragonés, Asociación Cultural Amigos del Tambor y del Bombo, La Burgalesa, Asociación de Mujeres el Álamo Asociación de jubilados y pensionistas San Jorge, CRA María Moliner.
- Corte creativo:** Teatro Aelia, Escuela de Jotas, Sehahechotrizas.
- Corte funcional:** Protección civil, Banda municipal de música, A.D El Burgo, A.D El Burgo FS

Observamos que existen muchas **asociaciones de corte participativo**, lo que **nos hace plantear su involucración en el proyecto como destinatarios de las actividades o colaboradores de las intervenciones artísticas**. De corte creativo identificamos algunas menos, pero se estudiará el posible encaje con ellas. A nivel de producción o de organización también hay entidades que pueden jugar un papel muy importante, y estamos seguros de que el nivel de involucración puede ser muy positivo, teniendo en cuenta lo participativos que son en el día a día.

Destacamos la importancia de los recursos que nos pueden ofrecer en este tipo de proyectos el taller de cerámica **Sehahechotrizas**, el colegio **CEIP La Cabañeta** y el propio **yacimiento** de La Cabañeta.

Según nuestra experiencia, los **procesos colaborativos** tienen gran importancia, ya que hacen que el vínculo de los vecinos con lo que está pasando en su localidad sea más fuerte, porque son actores directos y no meros espectadores. En este sentido, el **colegio** nos conecta con la infancia, que es el futuro de un pueblo, y también a las familias de estos niños. Además, las acciones que se desarrollen pueden ser a futuro un recurso para la propia comunidad educativa, de ahí la importancia de vincularlo directamente con el proyecto.

Por otro lado, **Sehahechotrizas** se trata de un proyecto de cerámica que durante unos años tuvo su tienda-taller en Zaragoza, aunque trabajando siempre en lo que es su actual taller, en El Burgo de Ebro. Con más de 40 años de trayectoria, su trabajo es amplio y variado. Desde la cerámica utilitaria, la creativa e incluso una línea de joyería en porcelana. Además, han dedicado gran parte de su tiempo a impartir cursos formativos en torno a esta técnica. Nos parece importante destacar este recurso por el valor que tiene no solo a nivel creativo, sino por todos los procesos colaborativos que se pueden trabajar a partir de él. El barro es una técnica muy manual, que puede servir como punto de encuentro y creemos importante poner en valor un proyecto artístico

como este, de gran relevancia, dentro de su propio municipio.

También nos parece relevante mencionar que tras hablar con el director del grupo de **teatro Aelia**, nos comentó que actualmente están trabajando en una obra vinculada con La Cabañeta, y quizás podría encajar su participación en el evento de algún modo.

En cuanto a **La Cabañeta**, este yacimiento tiene gran importancia no sólo dentro del municipio sino a nivel histórico y científico, y la información que se ha ido recopilando al respecto puede ser valiosa como punto de partida para alguna de las propuestas. Debido a la relevancia que tiene, más adelante hay un apartado en el que nos centramos en él.



### 3. Recursos materiales e infraestructuras

RECURSO	TIPO DE RECURSO	OBSERVACIONES
<b>Escenario portátil</b>	Disponemos de un escenario portátil de hasta 75 metros cuadrados	Placas de 2x1 metros y altura regulables.
<b>Carretilla elevadora</b>	Municipal	Dispone de cesta para elevar a alguien
<b>Focos</b>	Municipales	Disponemos de todo tipo de focos y podríamos conseguir los que hicieran falta.
<b>Cemube</b>	12x6 de escenario Pabellón multiusos municipal	El sitio donde actualmente se realizan todas las actuaciones, por su gran capacidad de aforo, y por tener en un lateral unas puertas en las que se puede hacer que se vean las actuaciones desde la calle
<b>Centro Cultural</b>	Recinto municipal 8x4 de escenario	Perfecto para realizar algún tipo de exposición, por su centricidad y su acogedor espacio.
<b>Albergue</b>	Municipal. Albergue de peregrinos	Alojamiento 4 plazas
<b>Almacén Municipal</b>	Municipal	Espacio de almacenaje. Gran valor logístico
<b>Centro Cultural</b>	Municipal	Espacio para actividades o reuniones

## CONCLUSIONES

### 3. Recursos materiales

En lo referido a recursos de tipo material y equipamientos el municipio cuenta con una serie de recursos que son muy interesantes para este tipo de proyecto: el albergue ofrece la posibilidad de alojamiento sin costes añadidos, escenarios para diferentes actuaciones, iluminación y almacenamiento en estancias municipales.

Como el proyecto está orientado a una realización en el espacio público, no se tienen en consideración espacios como pabellos o el centro cultural o social.

En lo referido a recursos materiales están más bien orientados a una jornada festiva, que son tenidos en cuenta. Por otro lado, las infraestructuras facilitan los espacios necesarios para reuniones y procesos previos que pueden ser parte del proyecto.

## La Cabañeta

*Como hemos mencionado mas arriba, la importancia que supone el yacimiento de La Cabañeta situado en El Burgo de Ebro merece una atención especial por trascender a lo meramente arqueológico y científico, y que llega a conectarse estrechamente con el sentimiento de orgullo y pertenencia de la localidad ante la importancia del valor del yacimiento.*

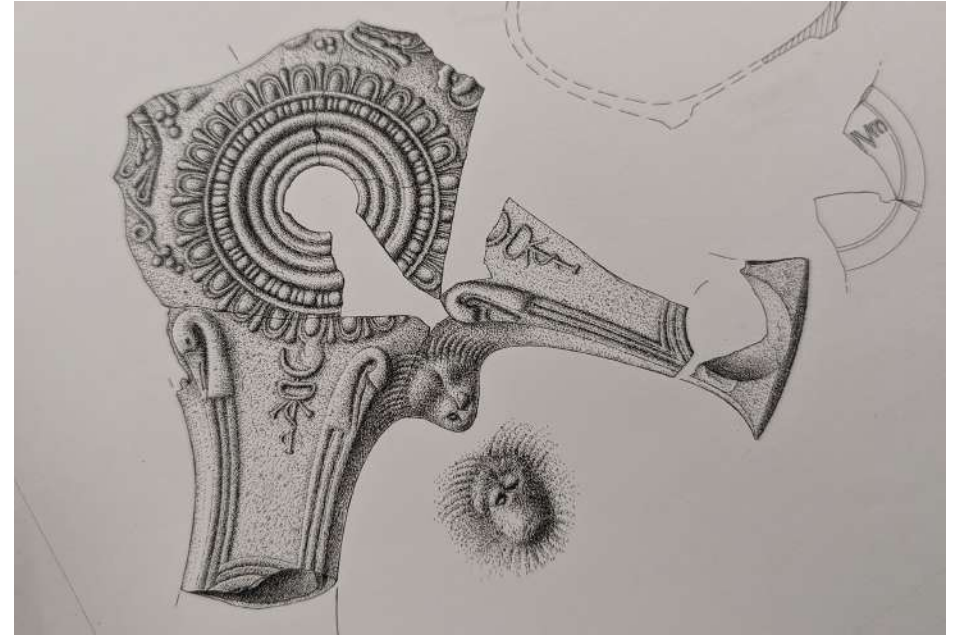
Muy próximo al municipio se halla el yacimiento romano de **La Cabañeta**, de los inicios de la romanización en la parte central de la cuenca del Ebro.

Su cronología oscila entre el siglo II antes de Cristo y las Guerras Sertorianas, que es un conflicto bélico que acaba en el siglo I (años 70) a.C. La cronología es en sí interesante puesto que es una cronología antigua, teniendo en cuenta el proceso de romanización del Valle medio del Ebro, porque se habla del periodo republicano romano. Todas las hipótesis de lo que se va extrayendo de las excavaciones apuntan a que el yacimiento surge como un campamento militar que pasa a convertirse en una ciudad, en una zona destinada a controlar esta zona del Valle medio del Ebro en ese periodo, siendo especialmente diferenciador de este lugar el **alto contenido de material que sale de él** y que es **debido a**



que la ciudad fue destruida de forma sorpresiva, lo que impidió que sus moradores pudieran emprender una huida con todo lo que pudieran llevarse. Esto hace que el yacimiento tenga un **altísimo valor arqueológico y científico**.

Gracias a la colaboración del **arqueólogo Alberto Mayayo**, persona clave sin duda, hemos podido **visitar los almacenes municipales** en los que se guardan algunas de las piezas halladas. Este privilegio nos ha permitido conocer y contextualizar la importancia del yacimiento a través de los hallazgos realizados, lo que **nos ha permitido imaginar con mucha más claridad qué actividades y acciones podrían tener cabida** en el proyecto que nos encontramos diseñando.



## CONCLUSIONES

Debido al potencial de La Cabañeta y el interés del Ayuntamiento por darle más visibilidad, **creemos interesante que el relato de la propuesta gire en torno a La Cabañeta** y las acciones diseñadas se inspiren en el valor arqueológico pero también social del yacimiento, planteando -además- la convivencia de estas propuestas con que convivan con otras más festivas.







# PROPUESTA

## Festival artístico en El Burgo de Ebro

## PROPUESTA

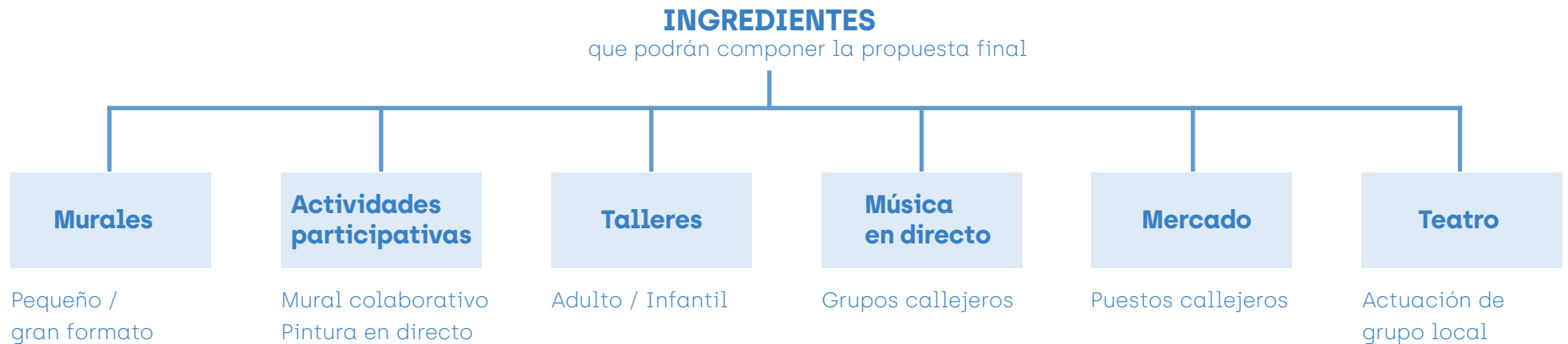
Este apartado del diagnóstico realizado, tiene como objetivo proponer y temporalizar una serie de contenidos para elaborar una propuesta más definitiva que tendrá en cuenta las observaciones del Ayuntamiento de El Burgo de Ebro.

También se ha tenido presente el requerimiento indicado por el Ayuntamiento de El Burgo de Ebro de que la actividad se realice (o concluya) durante un sábado entero y en espacio público.

A cada uno de los posibles contenidos los denominamos **ingredientes**, pues podrán combinarse entre sí atendiendo a criterios de pertinencia, encaje conceptual, presupuesto, etc.

Estos posibles ingredientes podrían combinarse de distintas formas para dar lugar a **un día festivo**, en el que el pueblo esté en eferescencia, pero hay que tener en cuenta que determinados procesos artísticos requieren de más días para completarse y que además estos procesos nos permiten conectar con la comunidad y fomentar su participación más activa. Por esto **proponemos combinar acciones con mayor duración temporal con otras de carácter más festivo** y que pongan el broche a un proyecto coherente, artísticamente de gran calidad, participativo y festivo

Como temática para esta primera edición, proponemos **La Cabañeta como epicentro conceptual de las propuestas.**



## INGREDIENTE 1 > MURALES

Los murales son intervenciones que tienen la **gran capacidad de transformar un espacio y generar un resultado icónico que proyecte y ofrezca un relato sobre La Cabañeta**, como no de los orgullos del pueblo; este tipo de intervenciones logran un alto impacto y visibilidad, permanecen en el tiempo y contribuyen a exponer la importancia del yacimiento.

Como ya se ha citado anteriormente, la realización de estas intervenciones requiere de un **proceso previo de entre 7 a 14 días** en función del tamaño o nivel de detalle, por lo que entendemos que deberán comenzar antes y hacer coincidir su finalización con la jornada festiva y de cierre del proyecto.

Los días que dura la intervención generan un movimiento social y de expectación muy interesante en la localidad, por lo que **se organizarán actividades complementarias que sirvan para explicar a la ciudadanía** tanto el proceso artístico como la inspiración de la creación: encuentros con el / los artistas y el equipo arqueológico.

A continuación se muestra el trabajo previo de una serie de artistas que consideramos adecuados para entender y relatar la importancia de La Cabañeta con un alto nivel artístico.



## INGREDIENTE 1.1 &gt; MURALES &gt;

**DANIEL MUÑOZ (SAN)**

Daniel Muñoz «SAN» comienza su carrera artística a principios de los años noventa pintando sobre las paredes de su pueblo natal (Moraleja, Cáceres). Tras varios años como autodidacta, en 1997 decide formarse cursando Bachiller artístico en la ciudad de Cáceres y en 2000 se traslada a Madrid para estudiar en la facultad de Bellas Artes de la Universidad Complutense.

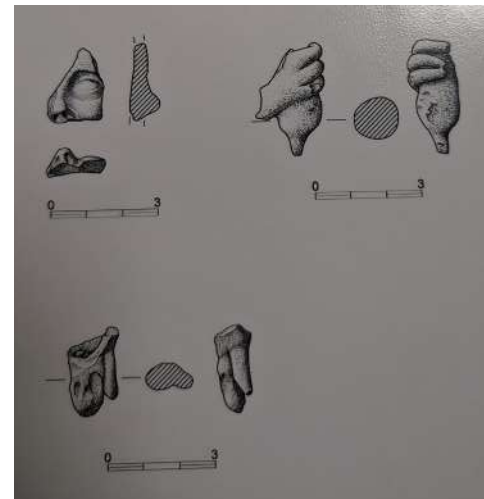
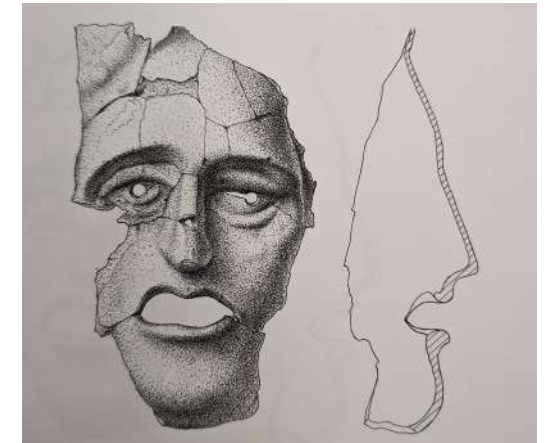
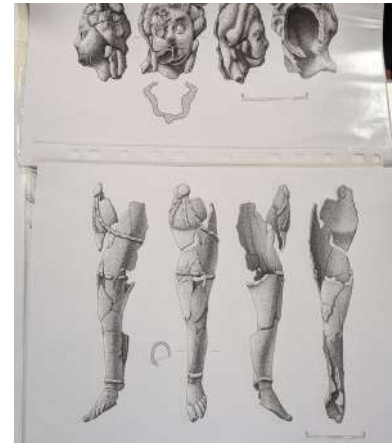
Su obra fue entonces influenciada por una evolución plástica y estableció el dibujo como su principal herramienta lingüística.

Desde sus comienzos su obra ha sido marcadamente figurativa, ya que comenzó a desarrollarse empleando, exclusivamente, el espacio público como soporte: haciendo reconocibles sus mensajes al mayor número de personas posibles. Su lenguaje está formado por símbolos y códigos que suscitan una lectura cuidada, entre la narrativa de la pintura clásica y los discursos sociológicos del arte contemporáneo.

Durante los últimos años ha realizado numerosas exposiciones e intervenciones en Europa, Norteamérica, Sudamérica, Rusia y Oriente medio. Su obra fue entonces influenciada por una evolución plástica y estableció el dibujo como su principal herramienta lingüística.

**IDEAS FUERZA:**

La minuciosidad de los dibujos arqueológicos ha sido el elemento que nos hace proponer el trabajo de este artista, pensando en un gran mural que contenga diferentes capas de información visual y conceptual





## INGREDIENTE 1.2 &gt; MURALES &gt;

**MANOLO MESA**

Tras sus inicios en el graffiti junto a su hermano mayor en Cádiz y realizar sus estudios de Bellas Artes, comienza a centrar su trabajo en los murales de pintura figurativa de gran formato que podemos disfrutar actualmente en diferentes partes de todo el mundo.

Hoy en día investiga y aprende otros conceptos más específicos asociados a la rama de la pintura, que ahonda en las tradiciones populares y la esencia de las personas vinculada a la cerámica, elementos ligados al entorno de los hogares y momentos de intimidad vividos.

- Master de cerámica arte y función. Universidad de bellas artes de Leioa. Bizkaia, 2014-2015
- Licenciado en la Real Academia de Bellas Artes Santa Isabel de Hungría [Pintura] 2013
- Beca Erasmus, Accademia delle Belle arti "Pietro Vannuci" Perudia, Italia 2012

**IDEAS FUERZA:**

La gran cantidad y variedad formal, funcional y decorativa del yacimiento de La Cabañeta nos da información a muchos niveles (social, económico, etc). El trabajo de este artista puede poner estas piezas como protagonistas y presentarlas para poder contar con un potente recurso visual que ayude a explicar estos aspectos.





## INGREDIENTE 1.3 &gt; MURALES &gt;

**SOJO**

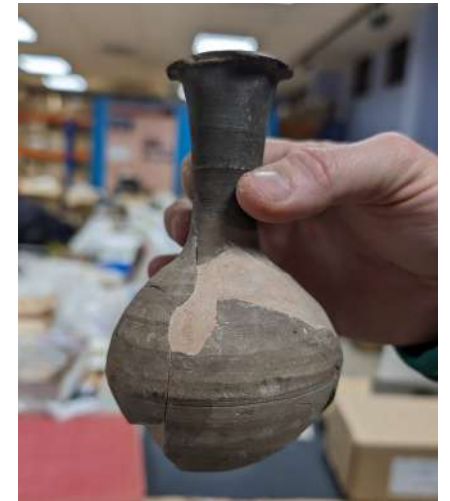
Jonatan Carranza Sojo. [Madrigalejo, Cáceres 1980] es diplomado en Arquitectura Técnica, pero abandona la profesión para dedicarse íntegramente al arte con las disciplinas del grabado, el dibujo y arte urbano.

Sus intervenciones en el espacio público tienen origen en el graffiti, técnica que desarrolla desde el 93 y cuyo fenómeno marca conceptualmente su forma de entender el arte como medio transformador.

Del lado figurativo, Sojo concibe sus obras ahondando en los códigos y detalles de lo cotidiano e íntimo, tratando de conectar a nivel emocional para lanzar sus reflexiones.

**IDEAS FUERZA:**

La gran cantidad y variedad formal, funcional y decorativa del yacimiento de La Cabañeta nos da información a muchos niveles (social, económico, etc). El trabajo de este artista puede poner estas piezas como protagonistas y presentarlas para poder contar con un potente recurso visual que ayude a explicar estos aspectos.







## INGREDIENTE 2 > **ACTIVIDADES PARTICIPATIVAS**

Las actividades participativas y los procesos participativos dentro de estos proyectos son muy importantes para generar en sus participantes una implicación que no se consigue de otro modo. Consideramos fundamental fomentar la participación directa y que la ciudadanía no solo sea destinataria, sino también protagonista.

Además, estos procesos previos ayudan a crear, más si cabe, ese sentimiento de pertenencia que muchos ya tienen, pero que otros, quizás por ser nuevos vecinos de la localidad, están todavía tratando de encontrar. Se trata pues, de momentos de unión, de compartir, de hacer juntos, más allá del momento festivo final.

A continuación explicamos algunas actividades que consideramos que tienen cabida en este proyecto.

Por la naturaleza del diferente público destinatario, creemos que estas actividades no tienen porqué estar vinculadas concepto de trabajo "La Cabañeta" como sí que se ha expuesto para los murales.

No obstante, como se va explicando, siempre puede introducirse la línea temática de este año [La Cabañeta]



## INGREDIENTE 2.1 &gt; ACTIVIDADES &gt;

**MURAL COLABORATIVO**

Mural colaborativo con el **CEIP La Cabañeta**

Se propone la realización de un mural colaborativo, que podría resolverse de distintos modos, viendo más interesante hacerlo de manera participativa en todas sus fases. Esto significa que el diseño que después se pintase entre todos sería fruto de una actividad previa con el alumnado.

La metodología para esta actividad incluye la facilitación de un artista. Con este/a artista se lanza la actividad en el colegio contando con las directrices del profesorado (nº de cursos participantes) para generar una serie de sesiones de dibujo y diseño previas. Con el material creado por el alumnado, el/la artista involucrada elaborará un diseño final que reúna gran parte de las ideas aportadas. La última fase de este proyecto implica el pintado del mural con todo el alumnado.

- En esta propuesta tiene, perfectamente, cabida la temática de La Cabañeta con la posibilidad de que el equipo arqueológico participe con alguna charla previa que sirva de inspiración y contextualización.
- Realización los días previos al fin de semana.



## INGREDIENTE 2.2 &gt; ACTIVIDADES &gt;

**PINTANDO PALABRAS**

Pintando Palabras es el título de una iniciativa que busca ampliar la participación en el proyecto del mayor número de colectivos de El Burgo de Ebro, pero que principalmente se quiere **centrar en los mas mayores**.

En una primera fase del proyecto se mantendrán encuentros distendidos con usuarios de la Residencia de Mayores, Hogar de Jubilado o Centro Social de la localidad con el objetivo de extraer de manera oral o escrita una serie de pequeños relatos que hablen de vuestro pueblo desde el punto de vista de cada persona o colectivo participante.

A partir de este material, diferentes 4 artistas plásticos lo usarán como inspiración para elaborar una **obra en directo durante el día del evento**.

Posteriormente estas obras podrán instalarse en diferentes espacios municipales del pueblo, recordando así la experiencia compartida.



INGREDIENTE 2.3 > ACTIVIDADES >

## TALLER DE CERÁMICA PARA ADULTOS

Creemos que este proyecto se ha de apoyar también en el talento creativo que podamos encontrar en la localidad, de ahí que queramos contar con el taller de cerámica *Sehahechotrizas* que se ubica en pueblo.

Con más de 30 años de experiencia Alejandro Guillén y Sara García modelan las piezas en su taller a partir de barro tierno. A lo largo de su trayectoria profesional han tenido muchas etapas y tras años de asistir a ferias y exposiciones, se dieron cuenta de la necesidad de ofrecer algo diferente y de que echaban de menos tener una tienda-taller, que no fuera el típico comercio y que les permitiera el trato personal con otras personas y creadores para transmitir algo diferente.

Este taller se plantea para un público adulto que quiera iniciarse en el mundo de la cerámica y se perfila con una mirada al yacimiento de La Cabañeta, donde la gran cantidad de cerámica existente nos habla de costumbres, status social, alimentación, etc.

Podrá estar precedido con una pequeña charla de Alberto Mayayo y la **duración prevista podrá variar entre 3 y 4 días.**

Al finalizar el curso, cada asistente se llevará la pieza o piezas realizadas, cocidas en el horno del taller.



INGREDIENTE 2.4 > ACTIVIDADES >

## TALLER INFANTIL DE BARRO

El barro como materia es un elemento altamente divertido, sobretodo si lo pensamos desde una perspectiva infantil.

Para que los mas pequeños de la localidad tengan uno de sus primeros acercamientos al valor que tiene el yacimiento, proponemos una actividad de cerámica que sirva como vehículo para hablarles del estilo de vida romano de la época valiéndonos de la existencia de antiguos y sencillos **vasos romanos**.

Aprovechando la sencilla técnica del modelado de barro mediante "churros", los participantes de esta divertida y amena actividad podrán experimentar y explorar esta técnica de fabricación de piezas de barro.

Taller para público a partir de 5 años  
Duración de la actividad 2.5 horas  
Se desarrollará **durante el día del evento**.



## INGREDIENTE 2.5 > ACTIVIDADES > TALLER FAMILIAR PAPEL Y ARTE FLORAL

Taller impartido por Inés Marco orientado a público familiar que introduce al público asistente aspectos sobre teoría del color y composición a través de juego.

Durante el desarrollo del taller, el público podrá realizar diferentes piezas inspiradas en aquellas plantas que pueden encontrarse en el entorno de El Burgo de Ebro y que posteriormente podrán llevarse a sus casas como objeto decorativo.

Taller para público a partir de 5 años  
Duración de la actividad 2.5 horas  
Se desarrollará **durante el día del evento.**



## INGREDIENTE 3 > **MÚSICA / MERCADILLO / TEATRO**

El **día del evento**, además de las anteriores acciones, contaría con diferentes actividades:

El teatro [por confirmar] pero tras hablar con el director del **grupo de teatro Aelia**, nos comentó que están trabajando en una obra que tiene que ver con La Cabañeta. Si la obra estuviera lista, por supuesto sería un buen marco para realizar una función.

La música en directo que se concibe para el evento tiene más que ver con música de acompañamiento, con **grupos a pie de calle** que a lo largo de la jornada vayan poniendo banda sonora a un bonito y participativo día.

El **mercado** entendemos que se compondría de diferentes artesanos de la localidad y alrededores, siendo el Ayuntamiento, quien ya ha organizado en otras ocasiones mercados similares, quien gestionaría esta actividad.



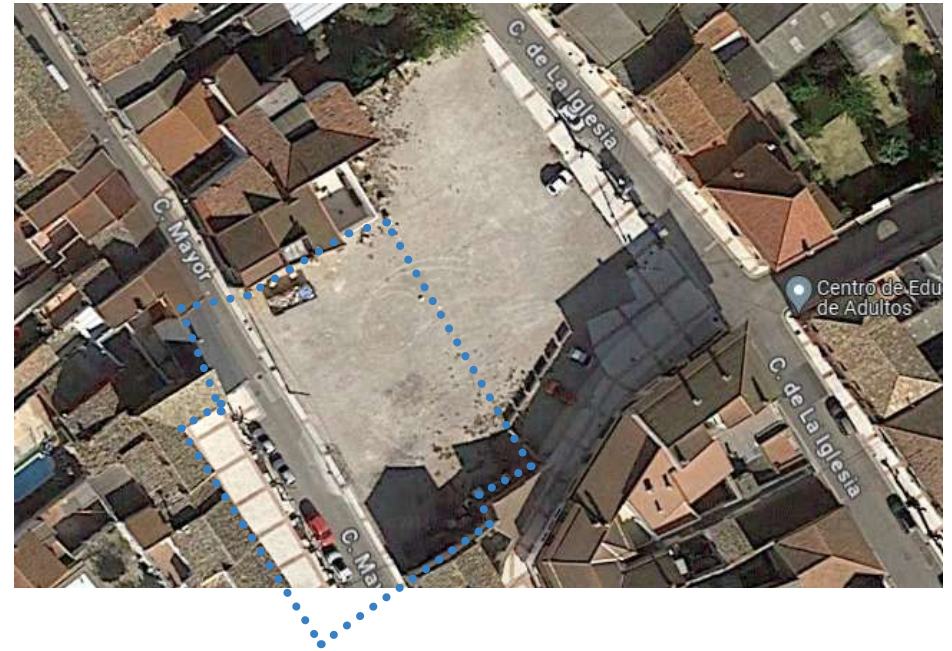


## Ubicación y diseño del espacio

Tras exponer los posibles ingredientes que podrían configurar la propuesta, consideramos que unos de los mejores espacios para llevar a cabo este proyecto podría ser la explanada situada entre la calle Mayor, calle de la Iglesia y calle Virgen del Rosario, por estas razones:

- Es lugar muy céntrico
- Tiene espacio suficiente para desarrollar todas las actividades
- Cuenta con dos grandes muros con posibilidad de ser intervenidos.

Al tratarse de un espacio muy grande, éste podría ordenarse activando varios rincones destinados a las diferentes actividades. También podría acotarse y no hacer uso de toda la superficie.



El posible diseño en sí del espacio abre también una nueva ventana de participación y generación de actividades previas y dinamizadoras que tengan como destinatarios a vecinos y vecinas de El Burgo que quieran involucrarse en el diseño, fabricación y decoración de elementos funcionales para dotar al "recinto" de una personalidad única.

Coordinados por el equipo de Asalto.org y a lo largo de un proceso previo meses antes, se procedería al

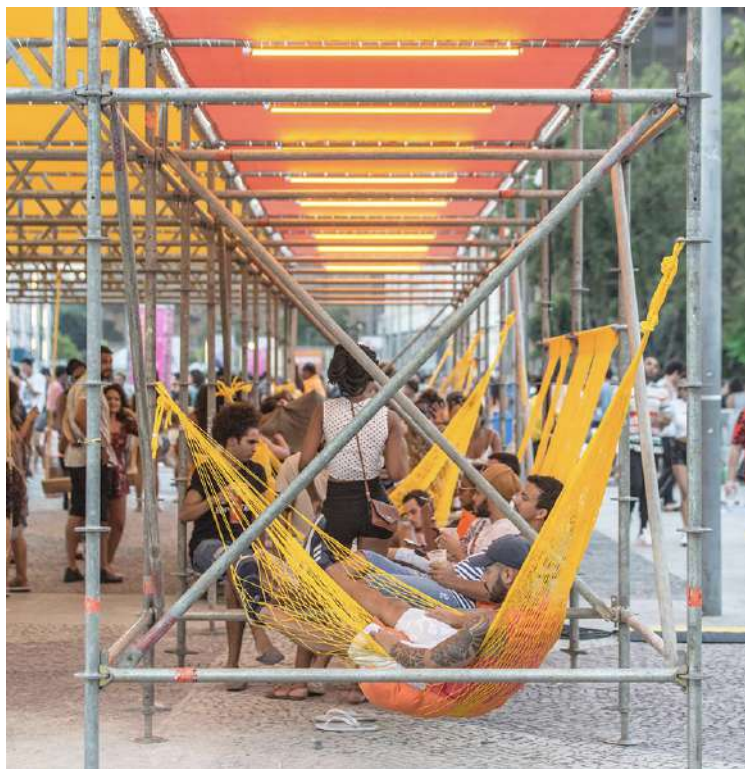
diseño y construcción de determinados elementos funcionales, estructurales y decorativos.

Quizá esto puede lanzarse para una segunda edición, después de que la primera sirva para explicar la visión de este proyecto a través de la cultura y la creatividad

**A continuación exponemos algunas fotografías que ejemplifican el potencial al que nos referimos.**



Una serie de infraestructuras y actividades podrían ser creadas junto con el vecindario de El Burgo a lo largo de varias semanas previas, involucrando mucho más a la población y fabricando unos elementos que pudieran reutilizarse para otras actividades





**[www.asalto.org](http://www.asalto.org)**

[somos@asalto.org](mailto:somos@asalto.org)

[@asalto.org](https://twitter.com/asalto.org)

